

**Instytut Przedsiębiorstwa
Kolegium Nauk o Przedsiębiorstwie
Szkoła Główna Handlowa**

ATRAKCYJNOŚĆ INWESTYCYJNA REGIONÓW 2011

RAPORT SYNTETYCZNY

Prof. SGH dr hab. Hanna Godlewska-Majkowska

Dr Patrycjusz Zarębski



2011

Warszawa, październik 2011

Spis treści

1. CHARAKTERYSTYKA GOSPODARKI REGIONALNEJ WOJEWÓDZTWA DOLNOŚLĄSKIEGO.....	5
2. CHARAKTERYSTYKA GOSPODARKI REGIONALNEJ WOJEWÓDZTWA KUJAWSKO-POMORSKIEGO.....	10
3. CHARAKTERYSTYKA GOSPODARKI REGIONALNEJ WOJEWÓDZTWA LUBELSKIEGO	13
4. CHARAKTERYSTYKA GOSPODARKI REGIONALNEJ WOJEWÓDZTWA LUBUSKIEGO	17
5. CHARAKTERYSTYKA GOSPODARKI REGIONALNEJ WOJEWÓDZTWA ŁÓDZKIEGO.....	20
6. CHARAKTERYSTYKA GOSPODARKI REGIONALNEJ WOJEWÓDZTWA MAŁOPOLSKIEGO.....	23
7. CHARAKTERYSTYKA GOSPODARKI REGIONALNEJ WOJEWÓDZTWA MAZOWIECKIEGO	27
8. CHARAKTERYSTYKA GOSPODARKI REGIONALNEJ WOJEWÓDZTWA OPOLSKIEGO.....	31
9. CHARAKTERYSTYKA GOSPODARKI REGIONALNEJ WOJEWÓDZTWA PODLASKIEGO.....	34
10. CHARAKTERYSTYKA GOSPODARKI REGIONALNEJ WOJEWÓDZTWA PODKARPACKIEGO	37
11. CHARAKTERYSTYKA GOSPODARKI REGIONALNEJ WOJEWÓDZTWA POMORSKIEGO	40
12. CHARAKTERYSTYKA GOSPODARKI REGIONALNEJ WOJEWÓDZTWA ŚLĄSKIEGO.....	43
13. CHARAKTERYSTYKA GOSPODARKI REGIONALNEJ WOJEWÓDZTWA ŚWIĘTOKRZYSKIEGO	47

Źródło: opracowanie własne na podstawie Banku Danych Lokalnych www.stat.gov.pl oraz wyników badania naukowego pt. *Atrakcyjność inwestycyjna regionów, jako*

<i>uwarunkowanie przedsiębiorczych przewag konkurencyjnych</i> , pod kierunkiem H. Godlewskiej-Majkowskiej, SGH, KNoP, Instytut Przedsiębiorstwa, Warszawa 2011.	48
14. CHARAKTERYSTYKA GOSPODARKI REGIONALNEJ WOJEWÓDZTWA WARMIŃSKO-MAZURSKIEGO	50
15. CHARAKTERYSTYKA GOSPODARKI REGIONALNEJ WOJEWÓDZTWA WIELKOPOLSKIEGO	53
16. CHARAKTERYSTYKA GOSPODARKI REGIONALNEJ WOJEWÓDZTWA ZACHODNIOPOMORSKIEGO	57
Tabela 1. Zbiorcze zestawienie wskaźników atrakcyjności inwestycyjnej dla województw	60
Rysunek 1. Potencjalna atrakcyjność inwestycyjna województw w Polsce w podziale na podstawowe sekcje gospodarcze	61
Rysunek 2. Rzeczywista atrakcyjność inwestycyjna województw w Polsce w podziale na podstawowe sekcje gospodarcze	62
Rysunek 3 . Złota setka gmin w Polsce – ranking 2011 r.	63
Rysunek 4. Złota pięćdziesiątka powiatów w Polsce – ranking 2011 r.	64
Rysunek 5. Gęstość zaludnienia w Polsce wg powiatów na tle dróg krajowych w 2010r. (osoby na km ²)	65
Rysunek 6. Struktura demograficzna w Polsce wg powiatów w 2010 r	66
Rysunek 7. Odsetek ludności zamieszkałej w miastach w Polsce wg powiatów w 2010 r.	67
Rysunek 8. Struktura pracujących (2008 r.) w Polsce wg powiatów na tle gęstości zaludnienia (2010 r.) i dróg krajowych	68
Rysunek 9. Przeciętne wynagrodzenie brutto w gospodarce narodowej w Polsce wg powiatów w 2010 r.	69
Rysunek 10. Bezrobotni, jako odsetek ludności w wieku produkcyjnym w Polsce wg powiatów w 2008 roku na tle dróg krajowych	70
Rysunek 11. Udział w podatkach stanowiących dochody Budżetu Państwa w Polsce wg powiatów (w zł na mieszkańca) na tle dróg krajowych w 2010r	71
Rysunek 12. Rozmieszczenie instytucjonalnych form wsparcia przedsiębiorczości na tle rozmieszczenia dróg krajowych	72
Rysunek 13. Lokalizacja skupisk przedsiębiorstw klastrowych w poszczególnych gminach na podstawie wniosków o dofinansowanie złożonych do działania 5.1 PO IG	73

1. CHARAKTERYSTYKA GOSPODARKI REGIONALNEJ WOJEWÓDZTWA DOLNOŚLĄSKIEGO

Województwo dolnośląskie należy do najbardziej atrakcyjnych inwestycyjnie regionów Polski. Jego atutami są:

- Wysoki poziom rozwoju gospodarczego, znacznie przekraczający średnią krajową,
- Bardzo korzystne położenie geopolityczne, z uwagi na sąsiedztwo Niemiec i Republiki Czeskiej, a także atrakcyjne położenie względem rynków zbytu tworzonych przez aglomeracje praską, berlińską i warszawską,
- Bardzo dobrze rozwinięta infrastruktura transportowa (drogowa, kolejowa, wodna, lotnicza) i teleinformatyczna:
 - Dogodne połączenia drogowe: autostrada A4, drogi międzynarodowe E40, E36, E65 i E67,
 - Rozbudowany system linii kolejowych: międzynarodowe linie kolejowe: E30 i E59,
 - Dobrze rozwinięta sieć transportu wodnego (system wodny Odry umożliwia transport barkami rzeczny z Dolnego Śląska do zespołu portowego Szczecin – Świnoujście, a poprzez kanały Odra -Sprewa i Odra – Hawela, Dolny Śląsk został włączony do systemu żeglugi śródlądowej Europy zachodniej,
 - Port lotniczy Wrocław-Strachowice im. Mikołaja Kopernika (*Copernicus Airport Wrocław*) umożliwiający połączenia zagraniczne z Frankfurtem, Monachium, Londynem, Kopenhagą, Mediolanem, Dublinem, Nottingham, Dortmundem, Shannon, Glasgow, Liverpoolem, Sztokholmem, Cork oraz Rzymem,
 - Bardzo dobry dostęp do Internetu (pod tym względem województwo należy do najwyższej ocenianych regionów w Polsce),
- Obecność licznych uczelni wyższych, wśród których licznie są reprezentowane najlepsze w Polsce jednostki naukowe,¹

¹W roku 2010 do najlepszych w Polsce jednostek naukowych Ministerstwo Nauki i Szkolnictwa Wyższego zaliczyło min. następujące uczelnie wraz z ich jednostkami naukowymi: Politechnikę Wrocławską (Wydział Chemiczny, Wydział Mechaniczny, Wydział Budownictwa Lądowego i Wodnego, Wydział Elektroniki Mikrosystemów i Fotoniki), Uniwersytet Wrocławski (Wydział Chemii, Wydział Biotechnologii, Wydział Matematyki i Informatyki, Wydział Filologiczny), Uniwersytet Ekonomiczny we Wrocławiu (Wydział Inżynierjno-Ekonomiczny, Wydział Zarządzania Informatyki i Finansów, Wydział Nauk Ekonomicznych,

- Bogactwo kulturowe (liczne zabytki, wśród których na wyróżnienie zasługują: Hala Stulecia, Hala Ludowa we Wrocławiu oraz Kościoły Pokoju w Świdnicy i Jaworze – obiekty światowego dziedzictwa UNESCO) i walory przyrodnicze (Sudety, Przedgórze Sudeckie) stwarzają podstawy dla rozwoju usług turystycznych
- Wysoki poziom rozwoju przemysłu, co uwidacznia specjalizacja tego regionu w prowadzeniu nowoczesnych rodzajów produkcji przemysłowej (przemysł środków transportu, farmaceutyczny, elektronika użytkowa, sprzęt AGD i RTV),
- Wysoko rozwinięte rolnictwo, w tym szczególnie produkcja roślinna, stanowiąca fundament rozwoju przetwórstwa rolno-spożywczego,
- Liczne podstrefy ekonomiczne, oferujące dogodne warunki prowadzenia działalności gospodarczej inwestorom.

Zbiorną charakterystykę województwa zawiera tabela 1.

Tabela 1. Ogólna charakterystyka gospodarki województwa dolnośląskiego

Wyszczególnienie	Województwo dolnośląskie	Polska	Udział procentowy województwa w wielkości krajowej
Potencjał rynkowy			
PKB per capita w 2007 r. (zł/osoba)	35 989	33 462	-
Liczba ludności w 2009 r. (osoby)	2 877 840	38 200 037	7,5%
Potencjał zasobów pracy			
Absolwenci szkół wyższych w 2009 r. (osoby)	40 562	474 552	8,5%
Absolwenci szkół średnich w 2009 r. (osoby)	20 415	312 355	6,5%
Liczba pracujących w 2009 r. (osoby)	1 170 000	15 961 000	7,3%
Struktura pracujących w 2008 r.	Sektor rolniczy 6,3% Sektor przemysłowy 34,0% Sektor usługowy 59,6%	Sektor rolniczy 12,8% Sektor przemysłowy 30,2% Sektor usługowy 56,9%	
Nakłady inwestycyjne i kapitał spółek z udziałem kapitału zagranicznego w województwie			
Nakłady inwestycyjne w 2009 r. (mln zł)	4 472,7	66 884,5	6,7%

Wydział Gospodarki Regionalnej i Turystyki w Jeleniej Górze), Uniwersytet Przyrodniczy we Wrocławiu (Wydział Nauk o Żywności, Wydział Medycyny Weterynaryjnej, Wydział Biologii i Hodowli Zwierząt) oraz Instytut Immunologii i Terapii Doświadczalnej im. Ludwika Hirszfelda PAN we Wrocławiu.

Kapitał spółek w 2009 r. (mln zł)	16 944,9	179 877,8	9,4%
Specjale strefy ekonomiczne w województwie			
<ul style="list-style-type: none"> - SSE Kamiennogórska (podstrefa Nowogrodziec, Jawor, Kowary, Piechowice, Janowice Wielkie, Kamienna Góra miasto, Kamienna Góra gmina, Lubawka, Lubań miasto, Gryfów Śląski, Dobroszyce, Prusice, Zmigród, Zgorzelec miasto, Jelenia Góra) - SSE Legnicka (podstrefa Gromadka, Głogów miasto, Chojnów miasto, Chojnów gmina, Legnickie Pole, Prochowice, Lubin miasto, Polkowice, Przemków, Miękinia, Środa Śląska, Złotoryja miasto, Legnica), - SSE Tarnobrzeska (podstrefa Wrocław-Kobierzyce) - SSE Wałbrzyska (podstrefa Bolesławiec miasto, Bielawa, Dzierżoniów miasto, Góra, Kłodzko miasto, Kudowa-Zdrój, Nowa Ruda miasto, Bystrzyca Kłodzka, Kłodzko gmina, Nowa Ruda gmina, Oleśnica miasto, Syców, Twardogóra, Oława miasto, Jelcz-Laskowice, Oława gmina, Strzelin, Wiązów, Świdnica miasto, Świebodzice, Strzegom, Świdnica gmina, Żarów, Wałbrzych, Brzeg Dolny, Wołów, Długołęka, Święta Katarzyna, Ząbkowice Śląskie, Wrocław) 			
Wyróżniające oceny wskaźnika potencjalnej atrakcyjności inwestycyjnej PAI_2 i rzeczywistej atrakcyjności inwestycyjnej RAI (klasa A, B i C)			
Potencjalna atrakcyjność inwestycyjna wg wskaźnika PAI_2	Gospodarka narodowa klasa A Przemysł kapitałochłonny klasa B Przemysł pracochłonny klasa B Handel klasa B Turystyka klasa B Działalność profesjonalna, naukowa i techniczna klasa A		
Rzeczywista atrakcyjność inwestycyjna wg wskaźnika RAI	Gospodarka narodowa klasa B Przemysł klasa B Handel klasa C Turystyka klasa A Działalność profesjonalna, naukowa i techniczna klasa C		
Wyróżnione powiaty i gminy wg wskaźnika potencjalnej atrakcyjności inwestycyjnej PAI1_GN			
Powiaty	Klasa A	Powiat lubiński, Powiat m.Jelenia Góra, Powiat m.Legnica, Powiat m.Wrocław, Powiat polkowicki	
	Klasa B	Powiat głogowski, Powiat wrocławski	
Gminy	Klasa A	Bielawa (1), Boguszów-Gorce (1), Bolesławiec (1), Brzeg Dolny (3), Chojnów (1), Duszniki-Zdrój (1), Dzierżoniów (1), Głogów (1), Jawor (1), Jelcz-Laskowice (3), Jelenia Góra (1), Jerzmanowa (2), Kamienna Góra (1), Karpacz (1), Kłodzko (1), Kobierzyce (2), Kowary (1), Kudowa-Zdrój (1), Kunice (2), Legnica (1), Lubań (1), Lubin (1), Lubin (2), Oleśnica (1), Oława (1), Piechowice (1), Piława Górna (1), Polanica-Zdrój (1), Polkowice (3), Rudna (2), Siechnice (3), Szczawno-Zdrój (1), Szklarska Poręba (1), Świdnica (1), Świebodzice (1), Wałbrzych (1), Warta Bolesławiecka (2), Wrocław (1), Zgorzelec (1), Złotoryja (1)	
	Klasa B	Bogatynia (3), Chocianów (3), Czernica (2), Głuszyca (3), Góra (3), Grębocice (2), Gryfów Śląski (3), Jedlina-Zdrój (1), Kąty Wrocławskie (3), Łądek-Zdrój (3), Milicz (3), Nowa Ruda (1), Oborniki Śląskie (3), Podgórzyn (2), Prochowice (3), Przemków (3), Sobótka (3), Stronie Śląskie (3), Strzegom (3), Strzelin (3), Syców (3), Środa Śląska (3), Świeradów-Zdrój (1), Trzebnica (3), Wołów (3), Zawidów (1), Ząbkowice Śląskie (3), Żarów (3)	

Uwaga: (1) - gmina miejska, (2) - gmina wiejska, (3) - gmina miejsko-wiejska.

Źródło: opracowanie własne na podstawie Banku Danych Lokalnych www.stat.gov.pl oraz wyników badania naukowego pt. *Atrakcyjność inwestycyjna regionów, jako uwarunkowanie przedsiębiorczych przewag konkurencyjnych*, pod kierunkiem H. Godlewskiej-Majkowskiej, SGH, KNoP, Instytut Przedsiębiorstwa, Warszawa 2011.

Województwo dolnośląskie dostarczyło w 2008r. 8,1% produktu krajowego brutto Polski. W przeliczeniu na jednego mieszkańca stanowiło to 35 989zł, przy średniej dla Polski 33 462zł. Wynik ten plasuje województwo na 3 miejscu w kraju. Dynamika wzrostu PKB w województwie w latach 2003-2008 wyniosła 158%, przy średniej dla Polski równej 158%.

W porównaniu do całego kraju, struktura zatrudnienia w województwie charakteryzuje się stosunkowo wysokim udziałem sektora usług 59,6% podczas gdy na sektor rolniczy i przemysłowy przypada 6,3% i 34,0% pracujących (GUS, BDL 2011).

Liczba osób zamieszkujących województwo w roku 2010 to 2 877 840 mieszkańców, co stanowiło 7,5% ludności Polski. W województwie dolnośląskim struktura wieku w roku 2010 przedstawiała się następująco: na wiek przedprodukcyjny przypadało 17,4% osób, produkcyjny: 65,6% i poprodukcyjny: 17,0% (Polska analogicznie: 18,7%, 64,4% i 16,9%). Stopa bezrobocia rejestrowanego w województwie była równa w sierpniu 2011 r. 11,9%, dla porównania w Polsce - 11,6%.² Przeciętne miesięczne wynagrodzenie brutto w sektorze przedsiębiorstw w sierpniu 2011 wyniosło 3 380,9zł, czyli 102,4% średniego wynagrodzenia w Polsce.

Główny potencjał dla tworzenia kapitału ludzkiego w województwie stanowi 38 uczelni wyższych, w których kształci się 168 469 osób, czyli 9,3% studentów w skali kraju. W województwie do szkół zasadniczych uczęszcza 17,8% uczniów województwa, natomiast do techników 42,8%.

Sektory strategiczne dla województwa ujęte w strategii rozwoju regionalnego to przede wszystkim: górnictwo i przetwórstwo rud miedzi, węgla brunatnego, wydobywanie surowców skalnych mineralnych, produkcja tkanin, produkcja artykułów spożywczych i napojów, produkcja wyrobów z drewna, produkcja wyrobów chemicznych, produkcja maszyn i urządzeń elektrycznych, produkcja maszyn i aparatury elektrycznej, produkcja wyrobów szklarsko-ceramicznych, produkcja podzespołów i części pojazdów mechanicznych

Preferencyjne warunki prowadzenia działalności gospodarczej występują w województwie w czterech Specjalnych Strefach Ekonomicznych takich jak: **SSE Kamiennogórska** (podstrefa Nowogrodzic, Jawor, Kowary, Piechowice, Janowice Wielkie, Kamienna Góra miasto, Kamienna Góra gmina, Lubawka, Lubań miasto, Gryfów Śląski, Dobroszyce, Prusice, Żmigród, Zgorzelec miasto, Jelenia Góra), **SSE Legnicka** (podstrefa Gromadka, Głogów miasto, Chojnów miasto, Chojnów gmina, Legnickie Pole, Prochowice, Lubin miasto, Polkowice, Przemków, Miękinia, Środa Śląska, Złotoryja miasto, Legnica),

²Bezrobotni oraz stopa bezrobocia wg województw, podregionów i powiatów (stan w końcu sierpnia 2011 r.) GUS.

SSE Tarnobrzaska (podstrefa Wrocław-Kobierzyce), **SSE Wałbrzyska** (podstrefa Bolesławiec miasto, Bielawa, Dzierżoniów miasto, Góra, Kłodzko miasto, Kudowa-Zdrój, Nowa Ruda miasto, Bystrzyca Kłodzka, Kłodzko gmina, Nowa Ruda gmina, Oleśnica miasto, Syców, Twardogóra, Oława miasto, Jelcz-Laskowice, Oława gmina, Strzelin, Wiązów, Świdnica miasto, Świebodzice, Strzegom, Świdnica gmina, Żarów, Wałbrzych, Brzeg Dolny, Wołów, Długołęka, Święta Katarzyna, Ząbkowice Śląskie, Wrocław).

2. CHARAKTERYSTYKA GOSPODARKI REGIONALNEJ WOJEWÓDZTWA KUJAWSKO-POMORSKIEGO

Województwo kujawsko-pomorskie położone jest w środkowej części kraju. Jego wizytówką jest bardzo dobrze rozwinięte rolnictwo, które stało się podstawą rozwoju inwestycji w przemysł spożywczy. Ponadto z uwagi na tradycje przemysłowe i dostosowane do jego potrzeb szkolnictwo region jest atrakcyjnym miejscem lokalizacji inwestycji przemysłowych.

Do atutów województwa należą:

- Położenie w centrum Polski, gdzie krzyżują się ważne szlaki transportowe, w tym linie należące do transeuropejskiej sieci transportowej TEN-T, co ułatwia dostęp do polskich rynków i dostawców, tak polskich, jak i zagranicznych,
- Dobry dostęp do infrastruktury społecznej, w tym szczególnie do jednostek medycznych i uzdrowiskowo-sanatoryjnych,
- Bogate zaplecze naukowo – badawcze,³
- Bogactwo kulturowe (liczne zabytki, wśród których na wyróżnienie zasługuje zespół staromiejski Torunia wpisany na Listę światowego dziedzictwa UNESCO) i walory przyrodnicze (Pojezierze Kujawskie z solankami), stwarzające podstawy dla rozwoju usług turystycznych i związanych z ochroną zdrowia,
- Wysoko rozwinięte rolnictwo, zarówno produkcja roślinna jak i produkcja zwierzęca, stanowiące fundament rozwoju przemysłu spożywczego,
- Tradycje przemysłowe, szczególnie w zakresie przemysłu chemicznego, środków transportu i elektroniki, co stanowi czynnik ułatwiający znalezienie kontrahentów, jak i absolwentów szkół wyższych i zawodowych o specjalizacjach potrzebnych inwestorom przemysłowym,
- Dobre warunki do rozwoju energetyki odnawialnej,
- Obecność ośrodków wspierających przepływ nowoczesnych rozwiązań z nauki do przemysłu np. Centrum Transferu Technologii w Toruniu.

³W roku 2010 do najlepszych w Polsce jednostek naukowych Ministerstwo Nauki i Szkolnictwa Wyższego zaliczyło: (Wydział Chemii i Wydział Filologiczny Uniwersytetu Mikołaja Kopernika w Toruniu oraz Wydział Inżynierii Mechanicznej Uniwersytetu Technologiczno-Przyrodniczego im. Jana i Jędrzeja Śniadeckich w Bydgoszczy.

Zbiorczą charakterystykę województwa zawiera tabela 1.

Tabela 1. Ogólna charakterystyka gospodarki województwa kujawsko-pomorskiego

Wyszczególnienie	Województwo kujawsko-pomorskie	Polska	Udział procentowy województwa w wielkości krajowej
Potencjal rynkowy			
PKB per capita w 2007 r. (zł/osoba)	28 926	33 462	-
Liczba ludności w 2009 r. (osoby)	2 069 543	38 200 037	5,4%
Potencjal zasobów pracy			
Absolwenci szkół wyższych w 2009 r. (osoby)	21 860	474 552	4,6%
Absolwenci szkół średnich w 2009 r. (osoby)	18 396	312355	5,9%
Liczba pracujących w 2009 r. (osoby)	803 000	15 961 000	5,0%
Struktura pracujących w 2008 r.	Sektor rolniczy 13,6% Sektor przemysłowy 32,1% Sektor usługowy 54,3%	Sektor rolniczy 12,8% Sektor przemysłowy 30,2% Sektor usługowy 56,9%	
Nakłady inwestycyjne i kapitał spółek z udziałem kapitału zagranicznego w województwie			
Nakłady inwestycyjne w 2008 r. (mln zł)	1 750,4	66 884,5	2,6%
Kapitał spółek w 2008 r. (mln zł)	2 811,5	179 877,8	1,6%
Specjale strefy ekonomiczne w województwie			
- SSE Pomorska, podstrefy: Kowalewo Pomorskie, Rypin miasto, Świecie, Łysomice, Barcin, Bydgoszcz, Grudziądz miasto, Toruń			
Wyróżniające oceny PAI₂ i RAI (klasa A, B i C)			
Potencjalna atrakcyjność inwestycyjna PAI ₂	Handel klasa C		
Rzeczywista atrakcyjność inwestycyjna RAI	Gospodarka narodowa klasa C Przemysł klasa C Handel klasa C		
Wyróżnione powiaty i gminy wg PAI₁_GN			
Powiaty	Klasa A	Powiat m.Bydgoszcz, Powiat m.Grudziądz, Powiat m.Toruń, Powiat m.Włocławek	
	Klasa B		
Gminy	Klasa A	Aleksandrów Kujawski (1), Barcin (3), Brodnica (1), Bydgoszcz (1), Chełmno (1), Chełmża (1), Ciechocinek (1), Golub-Dobrzyń (1), Grudziądz (1), Inowrocław (1), Kowal (1), Osielesko (2), Rypin (1), Solec Kujawski (3), Świecie (3), Toruń (1), Wąbrzeźno (1), Włocławek (1)	
	Klasa B	Białe Błota (2), Janikowo (3), Kruszwica (3), Lipno (1), Mogilno (3), Nakło nad Notecią (3), Pakość (3), Radziejów (1), Tuchola (3)	

Uwaga: (1) - gmina miejska, (2) - gmina wiejska, (3) - gmina miejsko-wiejska.

Źródło: opracowanie własne na podstawie Banku Danych Lokalnych www.stat.gov.pl oraz wyników badania naukowego pt. *Atrakcyjność inwestycyjna regionów, jako uwarunkowanie przedsiębiorczych przewag konkurencyjnych*, pod kierunkiem H. Godlewskiej-Majkowskiej, SGH, KNoP, Instytut Przedsiębiorstwa, Warszawa 2011.

Województwo kujawsko-pomorskie dostarczyło w 2008r. 4,7% produktu krajowego brutto Polski. W przeliczeniu na jednego mieszkańca stanowiło to 28926zł, przy średniej dla Polski 33462zł. Wynik ten plasuje województwo na 8 miejscu w kraju. Dynamika wzrostu PKB w województwie w latach 2003-2008 wyniosła 146%, przy średniej dla Polski równej 158%.

W porównaniu do całego kraju, struktura zatrudnienia w województwie charakteryzuje się stosunkowo niskim udziałem sektora usług 54,3% podczas gdy na sektor rolniczy i przemysłowy przypada 13,6% i 32,1% pracujących (GUS, BDL 2010).

Liczba osób zamieszkujących województwo w roku 2010 to 2 069 543mieszkańców, co stanowiło 5,4% ludności Polski. W województwie kujawsko-pomorskim struktura wieku w roku 2010 przedstawiała się następująco: na wiek przedprodukcyjny przypadało 19,3% osób, produkcyjny: 64,6% i poprodukcyjny: 16,0% (Polska analogicznie: 18,7%, 64,4% i 16,9%). Stopa bezrobocia rejestrowanego w województwie była równa w sierpniu 2011 r. 9,2%, dla porównania w Polsce - 11,6%.⁴ Przeciętne miesięczne wynagrodzenie brutto w sektorze przedsiębiorstw w sierpniu 2011 wyniosło 4 728 zł, czyli 143,2% średniego wynagrodzenia w Polsce.

Główny potencjał dla tworzenia kapitału ludzkiego w województwie stanowi 21 uczelni wyższych, w których kształcą się 84 551 osób, czyli 4,7% studentów w skali kraju. W województwie do szkół zasadniczych uczęszcza 19,7% uczniów województwa, natomiast do techników 43,7%.

Sektory strategiczne dla województwa ujęte w strategii rozwoju regionalnego to przede wszystkim: e-gospodarka, branża teleinformatyczna, biotechnologiczna, narzędziowa, elektroniczna, meblarska, poligraficzna, rolno-spożywcza, chemiczna, elektroniczna, elektrotechniczna oraz elektromechaniczna. Preferencyjne warunki prowadzenia działalności gospodarczej występują w województwie m.in. w **Specjalnej Strefie Ekonomicznej Pomorskiej** (podstrefy: Kowalewo Pomorskie, Rypin miasto, Świecie, Łysomice, Barcin, Bydgoszcz, Grudziądz miasto, Toruń).

⁴Bezrobotni oraz stopa bezrobocia wg województw, podregionów i powiatów (stan w końcu sierpnia 2011 r.) GUS.

3. CHARAKTERYSTYKA GOSPODARKI REGIONALNEJ WOJEWÓDZTWA LUBELSKIEGO

Województwo lubelskie jest położone w środkowowschodniej Polsce. Odznacza się wyjątkowo korzystnymi warunkami rozwoju przemysłu spożywczego, z uwagi na rolniczy charakter przeważającej części województwa oraz bardzo wysoką specjalizację w uprawach roślin przemysłowych oraz owoców i warzyw. Czystość środowiska przyrodniczego, wielokulturowość oraz walory turystyczne (szczególnie Stare Miasto w Zamościu, wpisane na Listę światowego dziedzictwa UNESCO, parki narodowe: Poleski i Roztoczański oraz 16 parków krajobrazowych) stwarzają tu dobre warunki rozwoju turystyki (w tym agroturystyki) oraz rozwoju produkcji wyrobów regionalnych, w tym żywności ekologicznej.

Ponadto atutami województwa są:

- Korzystne położenie na międzynarodowym szlaku transportowym - paneuropejskim korytarzu Wschód-Zachód, co umożliwia dostęp do rynków zagranicznych, szczególnie Ukrainy i Białorusi,
- Stosunkowo niskie koszty pracy (wynagrodzenia koszty pracy: 87,9% średniej krajowej), przy jednoczesnym dostępie do wykwalifikowanych kadr w miastach regionu,
- Duży potencjał naukowo-badawczy, dzięki ważnej roli ośrodka lubelskiego w nauce polskiej i szkolnictwie wyższym. W roku 2010 do najlepszych w Polsce jednostek naukowych Ministerstwo Nauki i Szkolnictwa Wyższego zaliczyło: Instytut Nawozów Sztucznych w Puławach, Państwowy Instytut Weterynaryjny w Puławach, Wydział Nauk Humanistycznych, Wydział Nauk Społecznych oraz Wydział Prawa, Prawa Kanonicznego i Administracji Katolickiego Uniwersytetu Lubelski Jana Pawła II, Wydział Prawa i Administracji Uniwersytetu Marii Curie-Skłodowskiej w Lublinie, Instytut Medyczny Wsi im. Witolda Chodźki w Lublinie, Wydział Farmaceutyczny z Oddziałem Analityki Medycznej Uniwersytetu Medycznego w Lublinie, a także Instytut Europy Środkowo – Wschodniej w Lublinie,
- Tradycje przemysłowe, szczególnie w odniesieniu o przemysłu środków transportu, maszynowego, chemicznego oraz spożywczego,
- Predyspozycje do rozwoju BPO z uwagi na dostęp do wykwalifikowanych kadr, przy jednoczesnym niewysokim poziomie oczekiwań płacowych.

Zbiorczą charakterystykę województwa zawiera tabela 1.

Tabela 1. Ogólna charakterystyka gospodarki województwa lubelskiego

Wyszczególnienie	Województwo lubelskie	Polska	Udział procentowy województwa w wielkości krajowej
Potencjał rynkowy			
PKB per capita w 2007 r. (zł/osoba)	23 219	33 462	-
Liczba ludności w 2009 r. (osoby)	2 151 895	38 200 037	5,6%
Potencjał zasobów pracy			
Absolwenci szkół wyższych w 2009 r. (osoby)	29 584	474 552	6,2%
Absolwenci szkół średnich w 2009 r. (osoby)	19 151	312 355	6,1%
Liczba pracujących w 2009 r. (osoby)	1 014 000	15 961 000	6,4%
Struktura pracujących w 2008 r.	Sektor rolniczy 28,2% Sektor przemysłowy 20,9% Sektor usługowy 50,9%	Sektor rolniczy 12,8% Sektor przemysłowy 30,2% Sektor usługowy 56,9%	
Nakłady inwestycyjne i kapitał spółek z udziałem kapitału zagranicznego w województwie			
Nakłady inwestycyjne w 2008 r. (mln zł)	777,7	66 884,5	1,2%
Kapitał spółek w 2008 r. (mln zł)	991,7	179 877,8	0,6%
Specjale strefy ekonomiczne w województwie			
<ul style="list-style-type: none"> - SSE Tarnobrzaska (podstrefa Horodło, Janów Lubelski, Kraśnik miasto, Łuków gmina, Poniatowa, Tomaszów Lubelski miasto, Tomaszów Lubelski gmina) - SSE Starachowicka (podstrefa Puławy) - SSE Mielecka (podstrefa Lublin) 			
Wyróżniające oceny PAI_2 i RAI (klasa A, B i C)			
Potencjalna atrakcyjność inwestycyjna PAI_2			
Rzeczywista atrakcyjność inwestycyjna RAI			
Wyróżnione powiaty i gminy wg PAI1_GN			
Powiaty	Klasa A	Powiat m.Biała Podlaska, Powiat m.Chełm, Powiat m.Lublin, Powiat m.Zamość,	
	Klasa B		
Gminy	Klasa A	Biała Podlaska (1), Biłgoraj (1), Chełm (1), Krasnystaw (1), Kraśnik (1), Lubartów (1), Lublin (1), Łęczna (3), Łuków (1), Puławy (1), Radzyń Podlaski (1), Rejowiec Fabryczny (1), Świdnik (1), Tomaszów Lubelski (1), Włodawa (1), Zamość (1)	

	Klasa B	Dęblin (1), Głusk (2), Hrubieszów (1), Janów Lubelski (3), Międzyrzec Podlaski (1), Nałęczów (3), Poniatowa (3), Puchaczów (2), Stoczek Łukowski (1), Wólka (2)
--	---------	---

Uwaga: (1) - gmina miejska, (2) - gmina wiejska, (3) - gmina miejsko-wiejska.

Źródło: opracowanie własne na podstawie Banku Danych Lokalnych www.stat.gov.pl oraz wyników badania naukowego pt. *Atrakcyjność inwestycyjna regionów, jako uwarunkowanie przedsiębiorczych przewag konkurencyjnych*, pod kierunkiem H. Godlewskiej-Majkowskiej, SGH, KNoP, Instytut Przedsiębiorstwa, Warszawa 2011.

Województwo lubelskie dostarczyło w 2008r. 3,9% produktu krajowego brutto Polski. W przeliczeniu na jednego mieszkańca stanowiło to 23219zł, przy średniej dla Polski 33462zł. Wynik ten plasuje województwo na 15 miejscu w kraju. Dynamika wzrostu PKB w województwie w latach 2003-2008 wyniosła 147%, przy średniej dla Polski równej 158%.

W porównaniu do całego kraju, struktura zatrudnienia w województwie charakteryzuje się stosunkowo niskim udziałem sektora usług 50,9% podczas gdy na sektor rolniczy i przemysłowy przypada analogicznie 28,2% i 20,9% pracujących (GUS, BDL 2010).

Liczba osób zamieszkujących województwo w roku 2010 to 2151895mieszkańców, co stanowiło 5,6% ludności Polski. W województwie lubelskim struktura wieku w roku 2010 przedstawiała się następująco: na wiek przedprodukcyjny przypadało 19,2% osób, produkcyjny: 63,2% i poprodukcyjny: 17,7% (Polska analogicznie: 18,7%, 64,4% i 16,9%). Stopa bezrobocia rejestrowanego w województwie była równa w sierpniu 2011 r. 9,8%, dla porównania w Polsce - 11,6%.⁵ Przeciętne miesięczne wynagrodzenie brutto w sektorze przedsiębiorstw w sierpniu 2011 wyniosło 3519,1zł, czyli 106,6% średniego wynagrodzenia w Polsce.

Główny potencjał dla tworzenia kapitału ludzkiego w województwie stanowi 19 uczelni wyższych, w których kształci się 101540 tys. osób, czyli 5,6% studentów w skali kraju. W województwie do szkół zasadniczych uczęszcza 14,6% uczniów województwa, natomiast do techników 44,7%.

Sektory strategiczne dla województwa ujęte w strategii rozwoju regionalnego to przede wszystkim: przemysł (spożywczy, produkcja mebli i pozostała działalność produkcyjna, produkcja maszyn i urządzeń, produkcja wyrobów z surowców niemetalicznych, przemysł samochodowy, przemysł maszynowy, produkcja wyrobów z metali, produkcja drewna i wyrobów z drewna, przemysł chemiczny), budownictwo, usługi rynkowe(ważnym elementem

⁵Bezrobotni oraz stopa bezrobocia wg województw, podregionów i powiatów (stan w końcu sierpnia 2011 r.) GUS.

instytucjonalnego otoczenia biznesu jest sektor bankowy wspierany przez instytucje finansowe: jak fundusze pożyczkowe i poręczeniowe, przedsiębiorstwa leasingowe, kasy oszczędnościowo-kredytowe, usługi sieciowe (w szczególności dostawy energii elektrycznej i gazu), turystyka, usługi nierynkowe, rolnictwo (jeden z najważniejszych działów gospodarki województwa lubelskiego), edukacja, nauka oraz rozwój społeczeństwa informacyjnego (gospodarka oparta na wiedzy). Preferencyjne warunki prowadzenia działalności gospodarczej występują w województwie m.in. w 3 Specjalnych Strefach Ekonomicznych: **SSE Tarnobrzesckiej** (podstrefy: Horodło, Janów Lubelski, Kraśnik miasto, Łuków gmina, Poniatowa, Tomaszów Lubelski miasto, Tomaszów Lubelski gmina), **SSE Starachowickiej** (podstrefa: Puławy), **SSE Mieleckiej** (podstrefy: Lublin, Zamość, Radzyń Podlaski).

4. CHARAKTERYSTYKA GOSPODARKI REGIONALNEJ WOJEWÓDZTWA LUBUSKIEGO

Województwo lubuskie usytuowane jest w środkowo – zachodniej części Polski, graniczy z Niemcami, co stanowi ważny element ułatwiający międzynarodową współpracę gospodarczą. Czternaście przejść granicznych oraz przynależność do Euroregionu Pro Europa Viadrina oraz Euroregionu "Sprewa-Nysa-Bóbr" zapewniają dobre warunki współpracy gospodarczej. Głównymi ośrodkami społeczno-gospodarczymi i administracyjnymi, a zarazem najbardziej atrakcyjnymi miejscami dla inwestorów są Gorzów Wielkopolski, stanowiący siedzibę administracji rządowej oraz Zielona Góra - siedziba władz samorządowych.

Atuty województwa to:

- Bardzo korzystne położenie geopolityczne, przy granicy zachodniej, co umożliwia dostęp do atrakcyjnego rynku zbytu Niemiec oraz innych krajów Europy zachodniej,
- Korzystne położenie na międzynarodowym szlaku transportowym - paneuropejskim korytarzu Wschód-Zachód, co umożliwia dostęp do rynków zagranicznych,
- Bardzo dobrze rozwinięta sieć komunikacyjna regionalna, zarówno drogowa i kolejowa, dobrze rozwinięta infrastruktura przygraniczna,
- Dobrze rozwinięta sieć transportu wodnego (system wodny Odry umożliwia transport do zespołu portowego Szczecin – Świnoujście, a poprzez kanały Odra -Sprewa i Odra – Hawela region został włączony do systemu żeglugi śródlądowej Europy zachodniej,
- Bardzo dobry dostęp do Internetu (pod tym względem województwo należy do najwyższej ocenianych regionów w Polsce),
- Aktywność w obrębie euroregionów, elementem wyróżniającym Ziemię Lubuską jest transgraniczna lokalizacja międzynarodowego uniwersytetu „Viadrina” kształcącego, między innymi na kierunkach: zarządzanie, zarządzanie międzynarodowe, ekonomia, international business administration, prawo niemieckie, polsko-niemieckie wykształcenie prawnicze, kulturoznawstwo,
- Bardzo duża lesistość, atrakcje turystyczne (zwłaszcza Park Mużakowski w gminie Łęknica, wpisany na Listę światowego dziedzictwa UNESCO) oraz liczne jeziora sprzyjające rozwojowi turystyki,

- Dobre warunki rozwoju przemysłu dzięki obecności szkół wyższych prowadzących kierunki politechniczne⁶ oraz atrakcyjne oferty specjalnych stref ekonomicznych.

Zbiorczą charakterystykę województwa zawiera tabela 1.

Tabela 1. Ogólna charakterystyka gospodarki województwa lubuskiego

Wyszczególnienie	Województwo lubuskie	Polska	Udział procentowy województwa w wielkości krajowej
Potencjal rynkowy			
PKB per capita w 2007 r. (zł/osoba)	28 709	33 462	-
Liczba ludności w 2009 r. (osoby)	1 011 024	38 200 037	2,6%
Potencjal zasobów pracy			
Absolwenci szkół wyższych w 2009 r. (osoby)	7 520	474 552	1,6%
Absolwenci szkół średnich w 2009 r. (osoby)	8 455	312 355	2,7%
Liczba pracujących w 2009 r. (osoby)	441 000	15 961 000	2,8%
Struktura pracujących w 2008 r.	Sektor rolniczy 7,9% Sektor przemysłowy 34,0% Sektor usługowy 58,3%	Sektor rolniczy 12,8% Sektor przemysłowy 30,2% Sektor usługowy 56,9%	
Nakłady inwestycyjne i kapitał spółek z udziałem kapitału zagranicznego w województwie			
Nakłady inwestycyjne w 2008 r. (mln zł)	863,6	66 884,5	1,3%
Kapitał spółek w 2008 r. (mln zł)	2 492,3	179 877,8	1,4%
Specjalne strefy ekonomiczne w województwie			
<ul style="list-style-type: none"> - SSE Wałbrzyska (podstrefa: Szprotawa) - SSE Kostrzyńsko-Słubicka (podstrefa Kostrzyn n. Odrą, Gubin miasto, Gubin gmina, Międzyrzecz, Skwierzyna, Nowa Sól miasto, Bytom Odrzański, Rzepin, Słubice Lubuskie, Strzelce Krajeńskie, Sulęcín, Czerwieńsk, Zielona Góra gmina, Lubsco, Gorzów Wielkopolski, Zielona Góra miasto) 			
Wyróżniające oceny PAI_2 i RAI (klasa A, B i C)			
Potencjalna atrakcyjność inwestycyjna PAI_2			
Rzeczywista atrakcyjność inwestycyjna RAI			
Wyróżnione powiaty i gminy wg PAI1_GN			
Powiaty	Klasa A	Powiat m.Gorzów Wielkopolski, Powiat m.Zielona Góra,	

⁶W roku 2010 zgodnie z rankingiem Ministerstwa Nauki i Szkolnictwa Wyższego Wydział Matematyki, Informatyki i Ekonometrii Uniwersytetu Zielonogórskiego zajął w Polsce 10 miejsce w kraju wśród ogółu sklasyfikowanych jednostek naukowych w grupie matematyka i podstawy informatyki i uzyskał wysoką kategorię 2.

	Klasa B	
Gminy	Klasa A	Babimost (3), Gorzów Wielkopolski (1), Gubin (1), Kostrzyn nad Odrą (1), Nowa Sól (1), Słubice (3), Sulechów (3), Świebodzin (3), Zbąszynek (3), Zielona Góra (1), Żagań (1), Żary (1)
	Klasa B	Bytom Odrzański (3), Drezdenko (3), Gozdnica (1), Kargowa (3), Kłodawa (2), Lubsko (3), Łęknica (1), Międzyrzecz (3), Szprotawa (3), Wschowa (3)

Uwaga: (1) - gmina miejska, (2) - gmina wiejska, (3) - gmina miejsko-wiejska.

Źródło: opracowanie własne na podstawie Banku Danych Lokalnych www.stat.gov.pl oraz wyników badania naukowego pt. *Atrakcyjność inwestycyjna regionów, jako uwarunkowanie przedsiębiorczych przewag konkurencyjnych*, pod kierunkiem H. Godlewskiej-Majkowskiej, SGH, KNoP, Instytut Przedsiębiorstwa, Warszawa 2011.

Województwo lubuskie dostarczyło w 2008r. 2,3% produktu krajowego brutto Polski. W przeliczeniu na jednego mieszkańca stanowiło to 28 709zł, przy średniej dla Polski 33 462 zł. Wynik ten plasuje województwo na 10 miejscu w kraju. Dynamika wzrostu PKB w województwie w latach 2003-2008 wyniosła 150%, przy średniej dla Polski równej 158%.

W porównaniu do całego kraju, struktura zatrudnienia w województwie charakteryzuje się stosunkowo wysokim udziałem sektora usług: 58,3% podczas gdy na sektor rolniczy i przemysłowy przypada 7,9% i 34,0% pracujących (GUS, BDL 2011).

Liczba osób zamieszkujących województwo w roku 2010 to 1 011 024mieszkańców, co stanowiło 2,6% ludności Polski. W województwie lubuskim struktura wieku w roku 2010 przedstawiała się następująco: na wiek przedprodukcyjny przypadało 19,1% osób, produkcyjny: 65,7% i poprodukcyjny: 15,2% (Polska analogicznie: 18,7%, 64,4% i 16,9%). Stopa bezrobocia rejestrowanego w województwie była równa w sierpniu 2011 r. 9,6%, dla porównania w Polsce - 11,6%.⁷ Przeciętne miesięczne wynagrodzenie brutto w sektorze przedsiębiorstw w sierpniu 2011 wyniosło 3799,5 zł, czyli 115,1% średniego wynagrodzenia w Polsce.

Główny potencjał dla tworzenia kapitału ludzkiego w województwie stanowi 8 uczelni wyższych, w których kształci się 26 370 osób, czyli 1,5% studentów w skali kraju. W województwie do szkół zasadniczych uczęszcza 19,2% uczniów województwa, natomiast do techników 50,6%.

Sektory strategiczne dla województwa ujęte w strategii rozwoju regionalnego to przede wszystkim: celulozowo-papierniczy, drzewny, elektroniczny, spożywczy, szklarski i ceramika budowlana, maszynowy oraz biotechnologia. Preferencyjne warunki prowadzenia działalności gospodarczej występują w województwie m.in. w dwóch Specjalnych Strefach Ekonomicznych: **SSE Kostrzyńsko-Słubicka** (podstrefy: Kostrzyn n. Odrą, Gubin miasto, Gubin gmina, Międzyrzecz, Skwierzyna, Nowa Sól miasto, Bytom Odrzański, Rzepin, Słubice Lubuskie, Strzelce Krajeńskie, Sulęcín, Czerwieńsk, Zielona Góra gmina, Lubsko, Gorzów Wielkopolski, Zielona Góra miasto), **SSE Wałbrzyska** (podstrefa: Szprotawa).

⁷Bezrobotni oraz stopa bezrobocia wg województw, podregionów i powiatów (stan w końcu sierpnia 2011 r.) GUS.

5. CHARAKTERYSTYKA GOSPODARKI REGIONALNEJ WOJEWÓDZTWA ŁÓDZKIEGO

Województwo łódzkie jest położone w centrum Polski, a zarazem w centrum Europy. Jest to region o tradycjach przemysłowych, kojarzony z włókiennictwem i przemysłem odzieżowym. Obecnie w oparciu o trzecie pod względem liczby mieszkańców miasto w Polsce - Łódź, rozwijają się dynamicznie w tym regionie inne rodzaje przemysłu, szczególnie produkcja sprzętu AGD oraz biotechnologiczny.

Atuty województwa stanowią

- Znakomite położenie komunikacyjne, w województwie planowany jest węzeł autostrad (w okolicach Strykowa), dzięki czemu województwo będzie miało najlepszą w Polsce lokalizację dla inwestycji przeznaczonych na rynek krajowy,
- Dostęp do dużych zasobów pracy, nie tylko w postaci tanich pracowników o niskich kwalifikacjach, ale także wykwalifikowanych pracowników, co jest możliwe dzięki obecności licznych szkół wyższych oraz szkolnictwa zawodowego,
- Duży potencjał naukowo - badawczy łódzkich szkół wyższych i ośrodków naukowych⁸,
- Znaczne zasoby duże zasoby węgla brunatnego, dzięki czemu województwo dysponuje nadwyżką taniej energii elektrycznej,
- Bardzo duże zasoby wód termalnych, które mogą być podstawą rozwoju energii odnawialnej oraz rozwoju funkcji uzdrowiskowych regionu,
- Atrakcyjne oferty inwestycyjne dla inwestorów w podstrefach specjalnych stref ekonomicznych.

Zbiorczą charakterystykę województwa zawiera tabela 1.

⁸W roku 2010 do najlepszych w Polsce jednostek naukowych Ministerstwo Nauki i Szkolnictwa Wyższego zaliczyło: Wydział Chemiczny, Wydział Mechaniczny, Wydział Budownictwa, Architektury i Inżynierii Środowiska oraz Wydział Biotechnologii i Nauk o Żywności Politechniki Łódzkiej, Centrum Badań Molekularnych i Makromolekularnych PAN w Łodzi, Wydział Ekonomiczno-Socjologiczny Uniwersytetu Łódzkiego, Instytut Centrum Matki Polki w Łodzi, Wydział Nauk Biomedycznych i Kształcenia Podyplomowego oraz Wydział Nauk o Zdrowiu Uniwersytetu Medycznego w Łodzi, Instytut Medycyny Pracy im. Profesora Jerzego Nofera w Łodzi, Instytut Biologii Medycznej PAN w Łodzi oraz Międzynarodowy Instytut PAN - Europejskie Regionalne Centrum Ekohydrologii w Łodzi.

Tabela 1. Ogólna charakterystyka gospodarki województwa łódzkiego

Wyszczególnienie	Województwo łódzkie	Polska	Udział procentowy województwa w wielkości krajowej
Potencjał rynkowy			
PKB per capita w 2007 r. (zł/osoba)	31 140	33 462	-
Liczba ludności w 2009 r. (osoby)	2 534 357	38 200 037	6,6%
Potencjał zasobów pracy			
Absolwenci szkół wyższych w 2009 r. (osoby)	33 425	474 552	7,0%
Absolwenci szkół średnich w 2009 r. (osoby)	18 541	312 355	5,9%
Liczba pracujących w 2009 r. (osoby)	1 258 000	15 961 000	7,9%
Struktura pracujących w 2008 r.	Sektor rolniczy 13,0% Sektor przemysłowy 31,9% Sektor usługowy 55,0%	Sektor rolniczy 12,8% Sektor przemysłowy 30,2% Sektor usługowy 56,9%	
Nakłady inwestycyjne i kapitał spółek z udziałem kapitału zagranicznego w województwie			
Nakłady inwestycyjne w 2008 r. (mln zł)	2 953,8	66 884,5	4,4%
Kapitał spółek w 2008 r. (mln zł)	4 441	179 877,8	2,5%
Specjale strefy ekonomiczne w województwie			
<ul style="list-style-type: none"> - SSE Łódzka (podstrefa Bełchatów miasto, Kleszczów, Kutno miasto, Żychlin, Widawa, Łęczyca miasto, Łowicz miasto, Brójce k. Łodzi, Koluszki, Opoczno, Paradyż, Sławno k.Opoczna, Konstantynów Łódzki, Ksawerów, Wola Krzysztoporska, Wolbórz, Radomsko miasto, Rawa Mazowiecka miasto, Sieradz miasto, Wróblew, Tomaszów Mazowiecki miasto, Tomaszów Mazowiecki gmina, Ujazd, Wieluń, Zduńska Wola miasto, Zduńska Wola gmina, Ozorków miasto, Zgierz miasto, Aleksandrów Łódzki, Stryków, Łódź, Piotrków Trybunalski, Skierniewice miasto) - SSE Starachowicka (podstrefa Mniszków) 			
Wyróżniające oceny PAI_2 i RAI (klasa A, B i C)			
Potencjalna atrakcyjność inwestycyjna PAI_2	Przemysł pracochłonny klasa C Handel klasa C Działalność profesjonalna, naukowa i techniczna klasa C		
Rzeczywista atrakcyjność inwestycyjna RAI	Gospodarka narodowa klasa C Handel klasa B Działalność profesjonalna, naukowa i techniczna klasa A		
Wyróżnione powiaty i gminy wg PAI1_GN			
Powiaty	Klasa A	Powiat bełchatowski, Powiat m.Łódź, Powiat m.Piotrków Trybunalski, Powiat m.Skierniewice	
	Klasa B		
Gminy	Klasa A	Aleksandrów Łódzki (3), Bełchatów (1), Kleszczów (2), Konstantynów Łódzki	

		(1), Kutno (1), Łęczyca (1), Łowicz (1), Łódź (1), Pabianice (1), Piotrków Trybunalski (1), Radomsko (1), Rawa Mazowiecka (1), Skierniewice (1), Tomaszów Mazowiecki (1), Zduńska Wola (1), Zgierz (1)
	Klasa B	Andrespol (2), Brzeziny (1), Głowno (1), Ksawerów (2), Nowosolna (2), Ozorków (1), Rzgów (3), Sieradz (1), Wieluń (3), Wieruszów (3)

Uwaga: (1) - gmina miejska, (2) - gmina wiejska, (3) - gmina miejsko-wiejska.

Źródło: opracowanie własne na podstawie Banku Danych Lokalnych www.stat.gov.pl oraz wyników badania naukowego pt. *Atrakcyjność inwestycyjna regionów, jako uwarunkowanie przedsiębiorczych przewag konkurencyjnych*, pod kierunkiem H. Godlewskiej-Majkowskiej, SGH, KNoP, Instytut Przedsiębiorstwa, Warszawa 2011.

Województwo łódzkie dostarczyło w 2008r. 6,2% produktu krajowego brutto Polski. W przeliczeniu na jednego mieszkańca stanowiło to 31 140 zł, przy średniej dla Polski 33 462 zł. Wynik ten plasuje województwo na 6 miejscu w kraju. Dynamika wzrostu PKB w województwie w latach 2003-2008 wyniosła 150%, przy średniej dla Polski równej 158%.

W porównaniu do całego kraju, struktura zatrudnienia w województwie charakteryzuje się stosunkowo niskim udziałem sektora usług, 55% podczas gdy na sektor rolniczy i przemysłowy przypada analogicznie 13% i 31,9% pracujących (GUS, BDL 2010).

Liczba osób zamieszkujących województwo w roku 2010 to 2 534 357 mieszkańców, co stanowiło 6,6% ludności Polski. W województwie łódzkim struktura wieku w roku 2010 przedstawiała się następująco: na wiek przedprodukcyjny przypadało 17,4% osób, produkcyjny: 63,8% i poprodukcyjny: 18,8% (Polska analogicznie: 18,7%, 64,4% i 16,9%). Stopa bezrobocia rejestrowanego w województwie była równa w sierpniu 2011 r. 12,3%, dla porównania w Polsce - 11,6%.⁹ Przeciętne miesięczne wynagrodzenie brutto w sektorze przedsiębiorstw w sierpniu 2011 wyniosło 3420,3 zł, czyli 103,6% średniego wynagrodzenia w Polsce.

Główny potencjał dla tworzenia kapitału ludzkiego w województwie stanowi 32 uczelni wyższych, w których kształcą się 114 942 osób, czyli 6,3% studentów w skali kraju. W województwie do szkół zasadniczych uczęszcza 14,6% uczniów województwa, natomiast do techników 42,0%.

Sektory strategiczne dla województwa ujęte w strategii rozwoju regionalnego to przede wszystkim: energetyka, logistyka, włókiennictwo, rolno-spożywczy, budowlany, chemiczny oraz biotechnologia.

Preferencyjne warunki prowadzenia działalności gospodarczej występują w województwie m.in. w 2Specjalnych Strefach Ekonomicznych, takich jak: **SSE Łódzka**, (podstrefy: Bełchatów miasto, Kleszczów, Kutno miasto, Żychlin, Widawa, Łęczyca miasto, Łowicz miasto, Brójce k. Łodzi, Koluszki, Opoczno, Paradyż, Sławno k. Opoczna, Konstantynów Łódzki, Ksawerów, Wola Krzysztoporska, Wolbórz, Radomsko miasto, Rawa Mazowiecka miasto, Sieradz miasto, Wróblew, Tomaszów Mazowiecki miasto, Tomaszów Mazowiecki gmina, Ujazd, Wieluń, Zduńska Wola miasto, Zduńska Wola gmina, Ozorków miasto, Zgierz miasto, Aleksandrów Łódzki, Stryków, Łódź, Piotrków Trybunalski, Skierniewice miasto), **SSE Starachowicka** (podstrefa: Mniszków).

⁹Bezrobotni oraz stopa bezrobocia wg województw, podregionów i powiatów (stan w końcu sierpnia 2011 r.) GUS.

6. CHARAKTERYSTYKA GOSPODARKI REGIONALNEJ WOJEWÓDZTWA MAŁOPOLSKIEGO

Województwo małopolskie jest położone w środkowo-południowej części kraju, graniczy ze Słowacją. Jest to ważny region dla polskiej turystyki z uwagi na atrakcyjne tereny górskie na południu województwa (Tatry i Podhale) oraz liczne zabytki kulturowe. Szczególną rolę dla Małopolski, a także dla gospodarki całej Polski pełni Kraków, dawna stolica Polski, obecnie drugie pod względem wielkości miasto w Polsce. Małopolskę wyróżnia bardzo duża gęstość zaludnienia, co wynika przede wszystkim z rozdrobnienia agrarnego.

Atuty województwa stanowią:

- Dogodne połączenia komunikacyjne: główny korytarz tranzytowy z Europy Zachodniej na Ukrainę (autostrada A4), sprzyjające połączenia kolejowe (przez region przebiega również europejski korytarz transportowy TINA III); międzynarodowe lotnisko Kraków– Balice (drugie pod względem wielkości w Polsce); sześć drogowych przejść granicznych oraz jedno kolejowe w Leluchowie,
- Duży potencjał naukowy i badawczy krakowskich uczelni wyższych oraz ośrodków naukowych, wśród których bardzo liczną grupę stanowią jednostki naukowe zaklasyfikowane przez Ministerstwo Nauki i Szkolnictwa Wyższego do najwyższej kategorii¹⁰,
- Duże zasoby pracy, zarówno niskokwalifikowanej o małych oczekiwaniach płacowych, jak i specjalistów o wysokich kwalifikacjach,
- Bardzo duże walory turystyczne, szczególnie należy wyróżnić obiekty należące do listy światowego dziedzictwa UNESCO, takie jak: Stare Miasto w Krakowie, Auschwitz-Birkenau. Niemiecki nazistowski obóz koncentracyjny i zagłady (1940-1945), Zabytkowa Kopalnia Soli w Wieliczce, Kalwaria Zebrzydowska: manierystyczny zespół architektoniczny i krajobrazowy oraz park pielgrzymkowy, a także drewniane kościoły

¹⁰W roku 2010 do najlepszych w Polsce jednostek naukowych Ministerstwo Nauki i Szkolnictwa Wyższego zaliczyło m.in.: Instytut Katalizy i Fizykochemii Powierzchni, Instytut Farmakologii, Instytut Ochrony Przyrody, Instytut Botaniki PAN, Instytut Metalurgii i Inżynierii Materiałowej im. Aleksandra Krupkowskiego PAN w Krakowie, Wydział Inżynierii Materiałowej i Ceramiki, Wydział Inżynierii Mechanicznej i Robotyki, Wydział Geologii, Geofizyki i Ochrony Środowiska Akademii Górniczo-Hutniczej w Krakowie, w Krakowie, Wydział Chemii, Wydział Prawa i Administracji, Collegium Medicum, Wydział Biochemii, Biofizyki i Biotechnologii oraz Wydział Biologii i Nauk o Ziemi Wydział Matematyki i Informatyki Uniwersytetu Jagiellońskiego, Instytut Odlewnictwa w Krakowie, Wydział Inżynierii Lądowej, Wydział Architektury Politechniki Krakowskiej, Wydział Form Przemysłowych Akademii Sztuk Pięknych w Krakowie, a także Wydział Ekonomii i Stosunków Międzynarodowych, Wydział Zarządzania i Komunikacji Społecznej oraz Wydział Towaroznawstwa Uniwersytetu Ekonomicznego w Krakowie

południowej Małopolski - Binarowa, Blizne, Lipnica Murowana, Sękowa) a także walory przyrodnicze obszarów górskich i Pogórza Karpackiego,

- Zachęty inwestycyjne dla inwestorów oferowane w podstrefach specjalnych stref ekonomicznych.

Zbiorną charakterystykę województwa zawiera tabela 1.

Tabela 1. Ogólna charakterystyka gospodarki województwa małopolskiego

Wyszczególnienie	Województwo małopolskie	Polska	Udział procentowy województwa w wielkości krajowej
Potencjał rynkowy			
PKB per capita w 2007 r. (zł/osoba)	28 878	33 462	-
Liczba ludności w 2009 r. (osoby)	3 310 094	38 200 037	8,7%
Potencjał zasobów pracy			
Absolwenci szkół wyższych w 2009 r. (osoby)	48 440	474 552	10,2%
Absolwenci szkół średnich w 2009 r. (osoby)	29 308	312 355	9,4%
Liczba pracujących w 2009 r. (osoby)	1 297 000	15 961 000	8,1%
Struktura pracujących w 2008 r.	Sektor rolniczy 14,4% Sektor przemysłowy 29,9% Sektor usługowy 55,7%	Sektor rolniczy 12,8% Sektor przemysłowy 30,2% Sektor usługowy 56,9%	
Nakłady inwestycyjne i kapitał spółek z udziałem kapitału zagranicznego w województwie			
Nakłady inwestycyjne w 2008 r. (mln zł)	2 301,3	66 884,5	3,4%
Kapitał spółek w 2008 r. (mln zł)	11 635,2	179 877,8	6,5%
Specjale strefy ekonomiczne w województwie			
<ul style="list-style-type: none"> - SSE Katowickiej (podstrefa: Myślenice) - SSE Mieleckiej (podstrefa: Gorlice) - SSE Krakowskiej (podstrefy: Bochnia miasto, Bochnia gmina, Słomniki, Zabierzów, Limanowa miasto, Książ Wielki, Dobczyce, Wolbrom, Oświęcim miasto, Zator, Andrychów, Gdów, Niepołomice, Kraków, Nowy Sącz, Tarnów miasto) 			
Wyróżniające oceny PAI_2 i RAI (klasa A, B i C)			
Potencjalna atrakcyjność inwestycyjna PAI_2	Gospodarka narodowa klasa B Przemysł kapitałochłonny klasa B Przemysł pracochłonny klasa B Handel klasa B Turystyka klasa A Działalność profesjonalna, naukowa i techniczna klasa B		

Rzeczywista atrakcyjność inwestycyjna RAI		Przemysł klasa B Działalność profesjonalna, naukowa i techniczna klasa C
Wyróżnione powiaty i gminy wg PAII_GN		
Powiaty	Klasa A	Powiat m.Kraków, Powiat m.Nowy Sącz, Powiat m.Tarnów,
	Klasa B	Powiat oświęcimski, Powiat wielicki,
Gminy	Klasa A	Andrychów (3), Bochnia (1), Brzesko (3), Brzeszcze (3), Bukowno (1), Chełmek (3), Chrzanów (3), Gorlice (1), Kęty (3), Kłaj (2), Kraków (1), Krynica-Zdrój (3), Krzeszowice (3), Libiąż (3), Limanowa (1), Mogilany (2), Niepołomice (3), Nowy Sącz (1), Olkusz (3), Oświęcim (1), Skawina (3), Tarnów (1), Tarnów (2), Trzebinia (3), Wadowice (3), Wieliczka (3), Wielka Wieś (2), Zabierzów (2), Zator (3), Zielonki (2)
	Klasa B	Alwernia (3), Bochnia (2), Bolesław (2), Dąbrowa Tarnowska (3), Dębno (2), Dobczyce (3), Grybów (1), Klucze (2), Lisia Góra (2), Liszki (2), Michałowice (2), Mszana Dolna (1), Muszyna (3), Myślenice (3), Nowy Targ (1), Osiek (2), Oświęcim (2), Przeciszów (2), Siepraw (2), Skala (3), Spytkowice (2), Świątniki Górne (3), Wierzchosławice (2), Wolbrom (3), Zakopane (1), Żabno (3)

Uwaga: (1) - gmina miejska, (2) - gmina wiejska, (3) - gmina miejsko-wiejska.

Źródło: opracowanie własne na podstawie Banku Danych Lokalnych www.stat.gov.pl oraz wyników badania naukowego pt. *Atrakcyjność inwestycyjna regionów, jako uwarunkowanie przedsiębiorczych przewag konkurencyjnych*, pod kierunkiem H. Godlewskiej-Majkowskiej, SGH, KNoP, Instytut Przedsiębiorstwa, Warszawa 2011.

Województwo małopolskie dostarczyło w 2008r. 7,4% produktu krajowego brutto Polski. W przeliczeniu na jednego mieszkańca stanowiło to 28 878 zł, przy średniej dla Polski 33 462 zł. Wynik ten plasuje województwo na 9 miejscu w kraju. Dynamika wzrostu PKB w województwie w latach 2003-2008 wyniosła 154%, przy średniej dla Polski równej 158%.

W porównaniu do całego kraju, struktura zatrudnienia w województwie charakteryzuje się stosunkowo niskim udziałem sektora usług 55,7% podczas gdy na sektor rolniczy i przemysłowy przypada analogicznie 14,4% i 29,9% pracujących (GUS, BDL 2010).

Liczba osób zamieszkujących województwo w roku 2010 to 3 310 094 mieszkańców, co stanowiło 8,7% ludności Polski. W województwie małopolskim struktura wieku w roku 2010 przedstawiała się następująco: na wiek przedprodukcyjny przypadało 19,7% osób, produkcyjny: 63,7% i poprodukcyjny: 16,6% (Polska analogicznie: 18,7%, 64,4% i 16,9%). Stopa bezrobocia rejestrowanego w województwie była równa w sierpniu 2011 r. 15,1%, dla porównania w Polsce - 11,6%.¹¹ Przeciętne miesięczne wynagrodzenie brutto w sektorze przedsiębiorstw w sierpniu 2011 wyniosło 3 199,7 zł, czyli 96,9% średniego wynagrodzenia w Polsce.

Główny potencjał dla tworzenia kapitału ludzkiego w województwie stanowi 33 uczelni wyższych, w których kształcą się 211 938 osób, czyli 11,7% studentów w skali kraju. W województwie do szkół zasadniczych uczęszcza 20,1% uczniów województwa, natomiast do techników 48,0%.

¹¹Bezrobotni oraz stopa bezrobocia wg województw, podregionów i powiatów (stan w końcu sierpnia 2011 r.) GUS.

Sektory strategiczne dla województwa ujęte w strategii rozwoju regionalnego to przede wszystkim: edukacja, szkolnictwo wyższe i nauka, społeczeństwo informacyjne, sektor naukowo-badawczy i sektor zaawansowanych technologii oraz turystyka i kultura.

Preferencyjne warunki prowadzenia działalności gospodarczej występują w województwie m.in. w 3 Specjalnych Strefach Ekonomicznych: **SSE Katowickiej** (podstrefa: Myślenice), **SSE Mieleckiej** (podstrefa: Gorlice), **SSE Krakowskiej** (podstrefy: Bochnia miasto, Bochnia gmina, Słomniki, Zabierzów, Limanowa miasto, Książ Wielki, Dobczyce, Wolbrom, Oświęcim miasto, Zator, Andrychów, Gdów, Niepołomice, Kraków, Nowy Sącz, Tarnów miasto).

7. CHARAKTERYSTYKA GOSPODARKI REGIONALNEJ WOJEWÓDZTWA MAZOWIECKIEGO

Województwo mazowieckie jest położone w środkowo-wschodniej części Polski na Nizinie Mazowieckiej. Jest to największy i zarazem najbardziej ludny region Polski. Stanowi najbardziej rozwinięte ekonomicznie i najbardziej atrakcyjne inwestycyjnie województwo, dystansując wszystkie regiony Polski pod względem produktu krajowego brutto na jednego mieszkańca. Charakterystyczną cechą regionu jest zawansowana serwicyzacja, w której stosownie do wysokiego poziomu rozwoju gospodarczego ważną rolę odgrywają nowoczesne usługi, takie jak pośrednictwo finansowe, usługi dla biznesu, telekomunikacja oraz edukacja. Ponadto na Mazowszu rozwinęły się prawie wszystkie gałęzie przemysłu, w tym szczególnie przemysł środków transportu, rafineryjno-petrochemiczny. Głównym ośrodkiem administracyjnym jest Warszawa, stolica Polski, która wraz ze swoją strefą podmiejską stanowi jeden z najbardziej atrakcyjnych inwestycyjnie obszarów w całym kraju.

Atuty województwa to:

- Centralnie położenie na skrzyżowaniu szlaków komunikacyjnych oraz lokalizacja w transeuropejskich korytarzach transportowych, zapewniających połączenie z większymi miastami kraju i Europy,
- Największy w Polsce międzynarodowy port lotniczy - Lotnisko Chopina w Warszawie (ang.: *Warsaw Chopin Airport*), Lotnisko Chopina obsługuje prawie 50% całości ruchu pasażerskiego w Polsce, obsługuje około 100 połączeń rejsowych z portami w kraju i na świecie,
- Obecność bardzo licznych uczelni i ośrodków naukowych,¹²
- Najwyższy w kraju poziom produktu krajowego brutto na osobę,
- Duże zasoby pracy, zarówno o niskich kwalifikacjach i niskich oczekiwaniach płacowych, jak specjalistów rozmaitych dziedzin,

¹²W roku 2010 Ministerstwo Nauki i Szkolnictwa Wyższego zaliczyło do klasy 1, czyli do najlepszych w Polsce jednostek naukowych łącznie 88 jednostek naukowych, reprezentujących wszystkie dyscypliny ważne dla inwestorów. Najwięcej wyróżniono jednostek naukowych w województwie mazowieckim w takich dyscyplinach naukowych jak: tj. nauki chemiczne oraz inżynieria materiałowa, chemiczna i procesowa (7 jednostek, głównie wydziały lub instytuty Politechniki Warszawskiej i Polskiej Akademii Nauk); elektrotechnika, automatyka, elektronika oraz technologie informacyjne (9 jednostek reprezentujących Politechnikę Warszawską, Wojskową Akademię Techniczną); nauki ekonomiczne (9, w tym głównie jednostki reprezentujące Szkołę Główną Handlową); jednostki naukowe i kliniczne (5 jednostek); nauki biologiczne (5 jednostek, głównie Polskiej Akademii Nauk).

- Bardzo wysoka wydajność pracy, rekompensująca stosunkowo wysoki poziom wynagrodzeń,
- Obecność Warszawskiej Giełdy Papierów Wartościowych - centrum kapitałowego Europy Środkowej i Wschodniej,
- Zachęty inwestycyjne dla inwestorów oferowane w podstrefach specjalnych stref ekonomicznych.

Zbiorną charakterystykę województwa zawiera tabela 1.

Tabela 1. Ogólna charakterystyka gospodarki województwa mazowieckiego

Wyszczególnienie	Województwo mazowieckie	Polska	Udział procentowy województwa w wielkości krajowej
Potencjał rynkowy			
PKB per capita w 2007 r. (zł/osoba)	52 770	33 462	-
Liczba ludności w 2009 r. (osoby)	5 242 911	38 200 037	13,7%
Potencjał zasobów pracy			
Absolwenci szkół wyższych w 2009 r. (osoby)	80 357	474 552	16,9%
Absolwenci szkół średnich w 2009 r. (osoby)	32 621	312 355	10,4%
Liczba pracujących w 2009 r. (osoby)	2 405 000	15 961 000	15,1%
Struktura pracujących w 2008 r.	Sektor rolniczy 11,3% Sektor przemysłowy 22,3% Sektor usługowy 66,2%	Sektor rolniczy 12,8% Sektor przemysłowy 30,2% Sektor usługowy 56,9%	
Nakłady inwestycyjne i kapitał spółek z udziałem kapitału zagranicznego w województwie			
Nakłady inwestycyjne w 2008 r. (mln zł)	31 549,1	66 884,5	47,2%
Kapitał spółek w 2008 r. (mln zł)	89 806	179 877,8	49,9%
Specjale strefy ekonomiczne w województwie			
<ul style="list-style-type: none"> - SSE Warmińsko-Mazurskiej (podstrefy: Ciechanów, Ostrołęka, Mława) - SSE Tarnobrzeskiej (podstrefy: Siedlce, Radom, Pionki, Piława, Ożarów Mazowiecki, Wyszaków, Przasnysz, Węgrów, Nowe Miasto nad Pilicą) - SSE Łódzkiej (podstrefy: Grodzisk Mazowiecki, Warszawa Targówek, Żyrardów, Żabia Wola, Raciąż, Płock) - SSE Suwalskiej (podstrefa: Małkinia) - SSE Starachowickiej (podstrefy: Szydłowiec, Ilża) 			
Wyróżniające oceny PAI_2 i RAI (klasa A, B i C)			
Potencjalna atrakcyjność inwestycyjna PAI_2	Gospodarka narodowa klasa A Przemysł kapitałochłonny klasa A		

		Przemysł pracochłonny klasa A Handel klasa A Turystyka klasa A Działalność profesjonalna, naukowa i techniczna klasa A
	Rzeczywista atrakcyjność inwestycyjna RAI	Gospodarka narodowa klasa A Przemysł klasa A Handel klasa A Turystyka klasa A Działalność profesjonalna, naukowa i techniczna klasa A
Wyróżnione powiaty i gminy wg PAI1_GN		
Powiaty	Klasa A	Powiat m. st. Warszawa, Powiat m. Ostrołęka, Powiat m. Płock, Powiat m. Radom, Powiat m. Siedlce, Powiat piaseczyński, Powiat pruszkowski, Powiat warszawski zachodni
	Klasa B	Powiat grodziski, Powiat legionowski,
Gminy	Klasa A	Błonie (3), Ciechanów (1), Garwolin (1), Grodzisk Mazowiecki (3), Grójec (3), Izabelin (2), Józefów (1), Kobylka (1), Konstancin-Jeziorna (3), Kozienice (3), Legionowo (1), Lesznowola (2), Łomianki (3), M.st. Warszawa (1), Maków Mazowiecki (1), Marki (1), Michałowice (2), Milanówek (1), Mińsk Mazowiecki (1), Mława (1), Nadarzyn (2), Nieporęt (2), Nowy Dwór Mazowiecki (1), Ostrołęka (1), Ostrów Mazowiecka (1), Otwock (1), Ożarów Mazowiecki (3), Piaseczno (3), Piastów (1), Pionki (1), Płock (1), Płońsk (1), Podkowa Leśna (1), Pruszków (1), Radom (1), Raszyn (2), Serock (3), Siedlce (1), Słupno (2), Sochaczew (1), Sokołów Podlaski (1), Stare Babice (2), Sulejówek (1), Wołomin (3), Wyszaków (3), Ząbki (1), Zielonka (1), Żyrardów (1)
	Klasa B	Białobrzegi (3), Brwinów (3), Gostynin (1), Góra Kalwaria (3), Halinów (3), Jaktorów (2), Pilawa (3), Przasnysz (1), Pułtusk (3), Sierpc (1), Tarczyn (3), Węgrów (1), Wieliszew (2), Żabia Wola (2)

Uwaga: (1) - gmina miejska, (2) - gmina wiejska, (3) - gmina miejsko-wiejska.

Źródło: opracowanie własne na podstawie Banku Danych Lokalnych www.stat.gov.pl oraz wyników badania naukowego pt. *Atrakcyjność inwestycyjna regionów, jako uwarunkowanie przedsiębiorczych przewag konkurencyjnych*, pod kierunkiem H. Godlewskiej-Majkowskiej, SGH, KNoP, Instytut Przedsiębiorstwa, Warszawa 2011.

Województwo mazowieckie dostarczyło w 2008r. 21,5% produktu krajowego brutto Polski. W przeliczeniu na jednego mieszkańca stanowiło to 52 770 zł, przy średniej dla Polski 33 462 zł. Wynik ten plasuje województwo na 1 miejscu w kraju. Dynamika wzrostu PKB w województwie w latach 2003-2008 wyniosła 156%, przy średniej dla Polski równej 158%.

W porównaniu do całego kraju, struktura zatrudnienia w województwie charakteryzuje się stosunkowo wysokim udziałem sektora usług 66,2% podczas gdy na sektor rolniczy i przemysłowy przypada analogicznie 11,3% i 22,3% pracujących (GUS, BDL 2010).

Liczba osób zamieszkujących województwo w roku 2010 to 5 242 911 mieszkańców, co stanowiło 13,7% ludności Polski. W województwie mazowieckim struktura wieku w roku 2010 przedstawiała się następująco: na wiek przedprodukcyjny przypadało 18,6% osób, produkcyjny: 63,6% i poprodukcyjny: 17,8% (Polska analogicznie: 18,7%, 64,4% i 16,9%). Stopa bezrobocia rejestrowanego w województwie była równa w sierpniu 2011 r. 12,7%, dla

porównania w Polsce - 11,6%.¹³ Przeciętne miesięczne wynagrodzenie brutto w sektorze przedsiębiorstw w sierpniu 2011 roku wyniosło 3371,9 zł, czyli 102,2% średniego wynagrodzenia w Polsce.

Główny potencjał dla tworzenia kapitału ludzkiego w województwie stanowi 107 uczelni wyższych, w których kształcą się 323 240 osób, czyli 17,8% studentów w skali kraju. W województwie do szkół zasadniczych uczęszcza 15,2% uczniów województwa, natomiast do techników 45,3%.

Sektory strategiczne dla województwa ujęte w strategii rozwoju regionalnego to przede wszystkim: rolnictwo, przemysł, budownictwo, handel, usługi, turystyka (w szczególności zagraniczna), chemiczny, logistyka, sektor spożywczy, wzrost innowacyjności i konkurencyjności gospodarki regionu, rozwój teleinformatyzacji. Poprawa dostępności komunikacyjnej i transportu w regionie, w tym lotnictwa cywilnego a także wielofunkcyjny rozwój obszarów wiejskich.

Preferencyjne warunki prowadzenia działalności gospodarczej występują w województwie m.in. 5 Specjalnych Strefach Ekonomicznych: **SSE Warmińsko-Mazurskiej** (podstrefy: Ciechanów, Ostrołęka, Mława), **SSE Tarnobrzeskiej** (podstrefy: Siedlce, Radom, Pionki, Piława, Ożarów Mazowiecki, Wyszaków, Przasnysz, Węgrów, Nowe Miasto nad Pilicą), **SSE Łódzkiej** (podstrefy: Grodzisk Mazowiecki, Warszawa Targówek, Żyrardów, Żabia Wola, Raciąż, Płock), **SSE Suwalskiej** (podstrefa: Małkinia), **SSE Starachowickiej** (podstrefy: Szydłowiec, Iłża).

¹³Bezrobotni oraz stopa bezrobocia wg województw, podregionów i powiatów (stan w końcu sierpnia 2011 r.) GUS.

8. CHARAKTERYSTYKA GOSPODARKI REGIONALNEJ WOJEWÓDZTWA OPOLSKIEGO

Województwo opolskie jest położone w południowo-zachodniej części Polski. Jest to region o bardzo intensywnym rolnictwie, dzięki czemu stanowi korzystne miejsce lokalizacji dla przemysłu spożywczego. Sprzyja temu nie tylko wysoki poziom kultury rolnej, ale i bardzo żyzne gleby Opolszczyzna to region o długotrwałych tradycjach przemysłowych, szczególnie w dziedzinie przemysłu spożywczego, mineralnego, metalowego, maszynowego oraz chemicznego. Położenie przygraniczne oraz liczne przejścia graniczne (drogowe i kolejowe) predestynuje ten region do współpracy z Republiką Czeską oraz Niemcami.

Atuty województwa stanowią ponadto:

- Położenie na głównych krajowych i europejskich szlakach komunikacyjnych i transportowych (autostrada A 4),
- Doskonały dostęp do żeglugi śródlądowej, dzięki Odrze oraz kanałowi Gliwice-Kędzierzyn Koźle (port w Kędzierzynie jest największym portem śródlądowym w Polsce),
- Dobrze rozwinięta infrastruktura komunikacyjna, w tym dostęp do Internetu (województwo należy pod tym względem do przodujących w kraju),
- Obecność uczelni wyższych,¹⁴
- Bogate zasoby dla przemysłu mineralnego - możliwość specjalizacji w sektorach wspierających przemysł budowlany,
- Wielokulturowość mieszkańców województwa, z czego wynika ich tolerancja i otwartość na napływ kapitału zagranicznego, cechę tę wzmacnia przynależność Opolszczyzny do Euroregionów Pradziad i Śląsk.

Zbiorczą charakterystykę województwa zawiera tabela 1.

Tabela 1. Ogólna charakterystyka gospodarki województwa opolskiego

¹⁴W roku 2010 do najlepszych w Polsce jednostek naukowych Ministerstwo Nauki i Szkolnictwa Wyższego zaliczyło: Instytut Ciężkiej Syntezy Organicznej Błachownia w Kędzierzynie Koźlu, Wydział Budownictwa Politechniki Opolskiej, Wydział Filologiczny Uniwersytetu Opolskiego, Wydział Edukacji Technicznej i Informatycznej Politechniki Opolskiej.

Wyszczególnienie	Województwo opolskie	Polska	Udział procentowy województwa w wielkości krajowej
Potencjal rynkowy			
PKB per capita w 2007 r. (zł/osoba)	28 379	33 462	-
Liczba ludności w 2009 r. (osoby)	1 028 585	38 200 037	2,7%
Potencjal zasobów pracy			
Absolwenci szkół wyższych w 2009 r. (osoby)	10 978	474 552	2,3%
Absolwenci szkół średnich w 2009 r. (osoby)	9 275	312 355	3,0%
Liczba pracujących w 2009 r. (osoby)	373 000	15 961 000	2,3%
Struktura pracujących w 2008 r.	Sektor rolniczy 12,1% Sektor przemysłowy 35,7% Sektor usługowy 52,3%	Sektor rolniczy 12,8% Sektor przemysłowy 30,2% Sektor usługowy 56,9%	
Nakłady inwestycyjne i kapitał spółek z udziałem kapitału zagranicznego w województwie			
Nakłady inwestycyjne w 2008 r. (mln zł)	809,3	66 884,5	1,2%
Kapitał spółek w 2008 r. (mln zł)	1 683,1	179 877,8	0,9%
Specjale strefy ekonomiczne w województwie			
<ul style="list-style-type: none"> - SSE Wałbrzyskiej (podstrefy: Skarbimierz, Kluczbork, Nysa, Namysłów, Praszka, Prudnik, Opole) - SSE Katowickiej (podstrefy: Kietrz, Kędzierzyn-Koźle, Gogolin, Krapkowice, Strzelce Opolskie, Ujazd k.Kędzierzyna) - SSE Starachowickiej (podstrefa: Tułowice) 			
Wyróżniające oceny PAI_2 i RAI (klasa A, B i C)			
Potencjalna atrakcyjność inwestycyjna PAI_2			
Rzeczywista atrakcyjność inwestycyjna RAI	Gospodarka narodowa klasa C Przemysł klasa B Handel klasa B		
Wyróżnione powiaty i gminy wg PAI1_GN			
Powiaty	Klasa A	Powiat m.Opole,	
	Klasa B	Powiat krapkowicki	
Gminy	Klasa A	Brzeg (1), Gogolin (3), Kędzierzyn-Koźle (1), Krapkowice (3), Nysa (3), Opole (1), Prudnik (3), Tułowice (2), Zdzeszowice (3), 16 Suma	
	Klasa B	Chrzastowice (2), Dobrzeń Wielki (2), Głubczyce (3), Kluczbork (3), Komprachcice (2), Namysłów (3), Paczków (3), Skarbimierz (2), Strzelce Opolskie (3)	

Uwaga: (1) - gmina miejska, (2) - gmina wiejska, (3) - gmina miejsko-wiejska.

Źródło: opracowanie własne na podstawie Banku Danych Lokalnych www.stat.gov.pl oraz wyników badania naukowego pt. *Atrakcyjność inwestycyjna regionów, jako uwarunkowanie*

przedsiębiorczych przewag konkurencyjnych, pod kierunkiem H. Godlewskiej-Majkowskiej, SGH, KNoP, Instytut Przedsiębiorstwa, Warszawa 2011.

Województwo opolskie dostarczyło w 2008r. 2,3% produktu krajowego brutto Polski. W przeliczeniu na jednego mieszkańca stanowiło to 28 379 zł, przy średniej dla Polski 33 462 zł. Wynik ten plasuje województwo na 11 miejscu w kraju. Dynamika wzrostu PKB w województwie w latach 2003-2008 wyniosła 158%, przy średniej dla Polski równej 158%.

W porównaniu do całego kraju, struktura zatrudnienia w województwie charakteryzuje się stosunkowo niskim udziałem sektora usług 52,3% podczas gdy na sektor rolniczy i przemysłowy przypada analogicznie 12,1% i 35,7% pracujących (GUS, BDL 2010).

Liczba osób zamieszkujących województwo w roku 2010 to 1 028 585 mieszkańców, co stanowiło 2,7% ludności Polski. W województwie opolskim struktura wieku w roku 2010 przedstawiała się następująco: na wiek przedprodukcyjny przypadało 16,8% osób, produkcyjny: 65,8% i poprodukcyjny: 17,4% (Polska analogicznie: 18,7%, 64,4% i 16,9%). Stopa bezrobocia rejestrowanego w województwie była równa w sierpniu 2011 r. 14,1%, dla porównania w Polsce - 11,6%.¹⁵ Przeciętne miesięczne wynagrodzenie brutto w sektorze przedsiębiorstw w sierpniu 2011 wyniosło 3311,4 zł, czyli 100,3% średniego wynagrodzenia w Polsce.

Główny potencjał dla tworzenia kapitału ludzkiego w województwie stanowi 6 uczelni wyższych, w których kształci się 39 861 osób, czyli 2,2% studentów w skali kraju. W województwie do szkół zasadniczych uczęszcza 20,9% uczniów województwa, natomiast do techników 46,4%.

Sektory strategiczne dla województwa ujęte w strategii rozwoju regionalnego to przede wszystkim: chemiczny, rolno-spożywczy, budowlany oraz pozostałe: energetyczny, maszynowy, metalowy, drzewny, surowców niemetalicznych. Preferencyjne warunki prowadzenia działalności gospodarczej występują w województwie m.in. w 3 Specjalnych Strefach Ekonomicznych: **SSE Wałbrzyskiej** (podstrefy: Skarbimierz, Kluczbork, Nysa, Namysłów, Praszka, Prudnik, Opole), **SSE Katowickiej** (podstrefy: Kietrz, Kędzierzyn-Koźle, Gogolin, Krapkowice, Strzelce Opolskie, Ujazd k.Kędzierzyna), **SSE Starachowickiej** (podstrefa: Tułowice).

¹⁵Bezrobotni oraz stopa bezrobocia wg województw, podregionów i powiatów (stan w końcu sierpnia 2011 r.) GUS.

9. CHARAKTERYSTYKA GOSPODARKI REGIONALNEJ WOJEWÓDZTWA PODLASKIEGO

Województwo podlaskie położone jest w północno-wschodniej Polsce. Graniczy z Litwą oraz Białorusią. Jest to region głównie rolniczy, z dynamicznie rozwijającym się sektorem spożywczym, a w szczególności przetwórstwem mleka, mięsa, drobiu oraz zbóż, a także z sektorami: lekkim, drzewnym, budowlanym i maszynowym.

Do atutów województwa podlaskiego można zaliczyć:

- Położenie w geograficznym centrum Europy oraz w Unii Europejskiej, co odgrywa zasadniczą rolę zarówno w transporcie lokalnym, jak i transporcie międzynarodowym,
- Na terenie województwa zlokalizowanych jest wiele tranzytowych dróg szybkiego ruchu, z których najważniejszą jest Berlin – Warszawa – Grodno – Sankt Petersburg i trasa Warszawa – Helsinki (część drogi ekspresowej – Via Baltica, która łączy kraje nadbałtyckie z zachodnią Europą),
- Duży areał użytków zielonych stwarza warunki do hodowli bydła, głównie mlecznego, co znalazło wyraz w wiodącej pozycji województwa podlaskiego na rynku
- Ze względu na dobre warunki dla hodowli zwierząt istnieją możliwości rozwoju produkcji energii odnawialnej,
- Kapitał ludzki województwa tworzą największe w regionie uczelnie wyższe:
 - Uniwersytet w Białymstoku – główne kierunki kształcenia: informatyka, biologia, chemia, ekonomia, fizyka, matematyka, ochrona środowiska, prawo, socjologia, filologia wschodniosłowiańska,
 - Politechnika Białostocka – główne kierunki kształcenia: architektura i urbanistyka, automatyka przemysłowa, budownictwo, elektronika i telekomunikacja, inżynieria elektryczności, informatyka, inżynieria ochrony środowiska, mechanika i budowa maszyn, zarządzanie produkcją,
- Wysoko ocenione (kategoria I) przez Ministerstwo Edukacji i Szkolnictwa Wyższego uczelnie:
 - Uniwersytet Medyczny w Białymstoku; Wydział Lekarski z Oddziałem Stomatologii oraz Wydział Farmaceutyczny z Oddziałem Medycyny Laboratoryjnej,
 - Uniwersytet Medyczny w Białymstoku,
 - Uniwersytet w Białymstoku; Wydział Nauk o Zdrowiu oraz Wydział Fizyki,

- Niskim kosztem pracy towarzyszy relatywnie wysoka wydajność pracy,
- Stosunkowo też wysoka innowacyjność w porównaniu do osiągniętego poziomu rozwoju gospodarczego,
- W regionie znajdują się cztery parki narodowe: Białowiecki Park Narodowy (wpisany na listę światowego dziedzictwa UNESCO), Biebrzański Park Narodowy, Narwiański Park Narodowy, Wigierski Park Narodowy.

Zbiorczą charakterystykę województwa zawiera tabela 1.

Tabela 1. Ogólna charakterystyka gospodarki województwa podlaskiego

Wyszczególnienie	Województwo podlaskie	Polska	Udział procentowy województwa w wielkości krajowej
Potencjal rynkowy			
PKB per capita w 2007 r. (zł/osoba)	24 434	33 462	-
Liczba ludności w 2009 r. (osoby)	1 188 329	38 200 037	3,1%
Potencjal zasobów pracy			
Absolwenci szkół wyższych w 2009 r. (osoby)	14 883	474 552	3,1%
Absolwenci szkół średnich w 2009 r. (osoby)	11 103	312 355	3,6%
Liczba pracujących w 2009 r. (osoby)	488 000	15 961 000	3,1%
Struktura pracujących w 2008 r.	Sektor rolniczy 23,4% Sektor przemysłowy 24,0% Sektor usługowy 52,9%	Sektor rolniczy 12,8% Sektor przemysłowy 30,2% Sektor usługowy 56,9%	
Nakłady inwestycyjne i kapitał spółek z udziałem kapitału zagranicznego w województwie			
Nakłady inwestycyjne w 2008 r. (mln zł)	274,8	66 884,5	0,4%
Kapitał spółek w 2008 r. (mln zł)	419,8	179 877,8	0,2%
Specjale strefy ekonomiczne w województwie			
- SSE Suwalska (podstrefa Grajewo miasto, Suwałki gmina, Białystok, Suwałki miasto)			
Wyróżniające oceny PAI_2 i RAI (klasa A, B i C)			
Potencjalna atrakcyjność inwestycyjna PAI_2			
Rzeczywista atrakcyjność inwestycyjna RAI			
Wyróżnione powiaty i gminy wg PAI1_GN			

Powiaty	Klasa A	Powiat m.Białystok, Powiat m.Łomża,
	Klasa B	Powiat m.Suwałki
Gminy	Klasa A	Białystok (1), Hajnówka (1), Łomża (1), Sejny (1), Siemiatycze (1), Suwałki (1), Wysokie Mazowieckie (1), Zambrów (1), 20 Suma
	Klasa B	Augustów (1), Bielsk Podlaski (1), Grajewo (1), Juchnowiec Kościelny (2), Łapy (3), Supraśl (3), Wasilków (3)

Uwaga: (1) - gmina miejska, (2) - gmina wiejska, (3) - gmina miejsko-wiejska.

Źródło: opracowanie własne na podstawie Banku Danych Lokalnych www.stat.gov.pl oraz wyników badania naukowego pt. *Atrakcyjność inwestycyjna regionów, jako uwarunkowanie przedsiębiorczych przewag konkurencyjnych*, pod kierunkiem H. Godlewskiej-Majkowskiej, SGH, KNoP, Instytut Przedsiębiorstwa, Warszawa 2011.

Województwo podlaskie dostarczyło w 2008r. 2,3% produktu krajowego brutto Polski. W przeliczeniu na jednego mieszkańca stanowiło to 24 434 zł, przy średniej dla Polski 33 462 zł. Wynik ten plasuje województwo na 14 miejscu w kraju. Dynamika wzrostu PKB w województwie w latach 2003-2008 wyniosła 144%, przy średniej dla Polski równej 158%.

W porównaniu do całego kraju, struktura zatrudnienia w województwie charakteryzuje się stosunkowo niskim udziałem sektora usług 52,9% podczas gdy na sektor rolniczy i przemysłowy przypada analogicznie 23,4% i 24,0% pracujących (GUS, BDL 2010).

Liczba osób zamieszkujących województwo w roku 2010 to 1 188 329 mieszkańców, co stanowiło 3,1% ludności Polski. W województwie podlaskim struktura wieku w roku 2010 przedstawiała się następująco: na wiek przedprodukcyjny przypadało 18,8% osób, produkcyjny: 63,6% i poprodukcyjny: 17,6% (Polska analogicznie: 18,7%, 64,4% i 16,9%). Stopa bezrobocia rejestrowanego w województwie była równa w sierpniu 2011 r. 8,5%, dla porównania w Polsce - 11,6%.¹⁶ Przeciętne miesięczne wynagrodzenie brutto w sektorze przedsiębiorstw w sierpniu 2011 wyniosło 3 411,9 zł, czyli 103,4% średniego wynagrodzenia w Polsce.

Główny potencjał dla tworzenia kapitału ludzkiego w województwie stanowi 17 uczelni wyższych, w których kształci się 53 064 osób, czyli 2,9% studentów w skali kraju. W województwie do szkół zasadniczych uczęszcza 11,8% uczniów województwa, natomiast do techników 48,1%.

Sektory strategiczne dla województwa ujęte w strategii rozwoju regionalnego to przede wszystkim: przemysł spożywczy, przemysł maszynowy, przemysł drzewny i meblarski, przemysł turystyczny

Preferencyjne warunki prowadzenia działalności gospodarczej występują w województwie m.in. w Specjalnej Strefie Ekonomicznej **Suwalskiej** (podstrefa Grajewo miasto, Suwałki gmina, Białystok, Suwałki miasto).

¹⁶Bezrobotni oraz stopa bezrobocia wg województw, podregionów i powiatów (stan w końcu sierpnia 2011 r.) GUS.

10. CHARAKTERYSTYKA GOSPODARKI REGIONALNEJ WOJEWÓDZTWA PODKARPACKIEGO

Województwo podkarpackie położone jest na południowym wschodzie Polski. Graniczy ze Słowacją (na południu) i Ukrainą (na wschodzie). Region wyposażony jest w bogate złoża kopalniane takie jak: siarka, ropa naftowa oraz gaz ziemny, a także surowce mineralne: gipsy, piaskowce i wapień wydobywanych na bieżąco w czynnych, nowoczesnych kopalniach. Główne sektory gospodarki to: rolniczy, przemysłowy, wydobywczy, spożywczy, farmaceutyczny, lotniczy oraz informatyczny.

Głównymi atutami województwa są:

- Rozwijający się przemysł lotniczy,
- Silnie rozwinięty przemysł farmaceutyczny, informatyczny i spożywczy,
- Powstanie Podkarpackiego Parku Naukowo-Technologicznego w Rzeszowie,
- Dobre połączenia komunikacyjne: międzynarodowy port lotniczy, autostrada A4, przebiegające przez województwo główne korytarze transportowe sieci TINA,
- Surowce kopalniane takie jak: siarka, ropa naftowa oraz gaz ziemny, surowce mineralne, które wydobywane są głównie w jego górzystej, południowej części: piaskowce, wapień, gipsy (w tym gips alabastrowy), glinki ceramiczne, piaski (w tym piaski szklarskie) i żwiry, a także torf, wody mineralne i geotermalne,
- Duże połacie lasów czynią województwo istotnym dostawcą drewna oraz dają możliwości wykorzystania biomasy drzewnej dla produkcji energii odnawialnych,
- Dostępność wysoko wyszkolonych kadr zarządzających i technicznych zwłaszcza w przemyśle lotniczym, elektromaszynowym, chemicznym (Politechnika Rzeszowska i jest największą uczelnią techniczną południowo-wschodniej Polski, z jedynym w kraju ośrodkiem kształcenia pilotów lotnictwa cywilnego),
- Dość wysoka ocena potencjalnej atrakcyjności inwestycyjnej dla handlu.

Zbiorcą charakterystykę województwa zawiera tabela 1.

Tabela 1. Ogólna charakterystyka gospodarki województwa podkarpackiego

Wyszczególnienie	Województwo podkarpackie	Polska	Udział procentowy województwa w wielkości krajowej
Potencjał rynkowy			
PKB per capita w 2007 r. (zł/osoba)	23 101	33 462	-
Liczba ludności w 2009 r. (osoby)	2 103 505	38 200 037	5,5%
Potencjał zasobów pracy			
Absolwenci szkół wyższych w 2009 r. (osoby)	20 791	474 552	4,4%
Absolwenci szkół średnich w 2009 r. (osoby)	21 117	312 355	6,8%
Liczba pracujących w 2009 r. (osoby)	857 000	15 961 000	5,4%
Struktura pracujących w 2008 r.	Sektor rolniczy 22,2% Sektor przemysłowy 28,4% Sektor usługowy 49,5%	Sektor rolniczy 12,8% Sektor przemysłowy 30,2% Sektor usługowy 56,9%	
Nakłady inwestycyjne i kapitał spółek z udziałem kapitału zagranicznego w województwie			
Nakłady inwestycyjne w 2008 r. (mln zł)	1094,4	66884,5	1,6%
Kapitał spółek w 2008 r. (mln zł)	2235,3	179877,8	1,2%
Specjale strefy ekonomiczne w województwie			
<ul style="list-style-type: none"> - SSE Mieleckiej (podstrefy: Dębica miasto, Dębica gmina, Jarosław miasto, Jarosław gmina, Laszki, Kolbuszowa, Leżajsk miasto, Leżajsk gmina, Lubaczów miasto, Mielec miasto, Ostrów, Ropczyce, Głogów Małopolski, Trzebownisko, Sanok miasto, Zagórz, Rzeszów) - SSE Tarnobrzeskiej (podstrefy: Jasło miasto, Jasło gmina, Jedlicze, Rymanów, Nisko, Orły, Przeworsk miasto, Stalowa Wola, Gorzyce k.Sandomierza, Nowa Dęba, Przemyśl miasto, Tarnobrzeg) - SSE Krakowskiej (podstrefa: Boguchwała, Krosno) 			
Wyróżniające oceny PAI_2 i RAI (klasa A, B i C)			
Potencjalna atrakcyjność inwestycyjna PAI_2			
Rzeczywista atrakcyjność inwestycyjna RAI			
Wyróżnione powiaty i gminy wg PAI1_GN			
Powiaty	Klasa A	Powiat m.Krosno, Powiat m.Przemyśl, Powiat m.Rzeszów, Powiat m.Tarnobrzeg	
	Klasa B		
Gminy	Klasa A	Boguchwała (3), Dębica (1), Głogów Małopolski (3), Gorzyce (2), Jarosław (1), Jasło (1), Krasne (2), Krosno (1), Krościenko Wyżne (2), Leżajsk (1), Lubaczów (1), Łańcut (1), Łańcut (2), Mielec (1), Nowa Dęba (3), Pawłosiów (2), Przemyśl (1), Przeworsk (1), Radymno (1), Rzeszów (1), Sanok (1), Stalowa Wola (1), Świlcza (2), Tarnobrzeg (1), Trzebownisko (2)	
	Klasa B	Besko (2), Białobrzegi (2), Chorkówka (2), Czarna (2), Dębica (2), Gać (2), Iwonicz-Zdrój (3), Jarosław (2), Jedlicze (3), Kolbuszowa (3), Medyka (2), Miejsce Piastowe (2), Mielec (2), Nisko (3), Nowa Sarzyna (3), Oleszyce (3), Orły (2), Ostrów (2), Przeworsk (2), Rokietnica (2), Ropczyce (3), Rymanów (3),	

		Sędziszów Małopolski (3), Trynca (2), Tyczyn (3), Wiązownica (2), Zarzecze (2), Żurawica (2), Żyraków (2)
--	--	---

Uwaga: (1) - gmina miejska, (2) - gmina wiejska, (3) - gmina miejsko-wiejska.

Źródło: opracowanie własne na podstawie Banku Danych Lokalnych www.stat.gov.pl oraz wyników badania naukowego pt. *Atrakcyjność inwestycyjna regionów, jako uwarunkowanie przedsiębiorczych przewag konkurencyjnych*, pod kierunkiem H. Godlewskiej-Majkowskiej, SGH, KNoP, Instytut Przedsiębiorstwa, Warszawa 2011.

Województwo podkarpackie dostarczyło w 2008r. 3,8% produktu krajowego brutto Polski. W przeliczeniu na jednego mieszkańca stanowiło to 23101zł, przy średniej dla Polski 33 462 zł. Wynik ten plasuje województwo na 16 miejscu w kraju. Dynamika wzrostu PKB w województwie w latach 2003-2008 wyniosła 148%, przy średniej dla Polski równej 158%.

W porównaniu do całego kraju, struktura zatrudnienia w województwie charakteryzuje się stosunkowo niskim udziałem sektora usług 49,5% podczas gdy na sektor rolniczy i przemysłowy przypada analogicznie 22,2% i 28,4% pracujących (GUS, BDL 2010).

Liczba osób zamieszkujących województwo w roku 2010 to 2 103 505 mieszkańców, co stanowiło 5,5% ludności Polski. W województwie podkarpackim struktura wieku w roku 2010 przedstawiała się następująco: na wiek przedprodukcyjny przypadało 19,9% osób, produkcyjny: 64,1% i poprodukcyjny: 16,0% (Polska analogicznie: 18,7%, 64,4% i 16,9%). Stopa bezrobocia rejestrowanego w województwie była równa w sierpniu 2011 r. 14,5%, dla porównania w Polsce - 11,6%.¹⁷ Przeciętne miesięczne wynagrodzenie brutto w sektorze przedsiębiorstw w sierpniu 2011 wyniosło 3 213,7 zł, czyli 97,4% średniego wynagrodzenia w Polsce.

Główny potencjał dla tworzenia kapitału ludzkiego w województwie stanowi 15 uczelni wyższych, w których kształcą się 73336tys. osób, czyli 4,0% studentów w skali kraju. W województwie do szkół zasadniczych uczęszcza 18,8% uczniów województwa, natomiast do techników 53,5%.

Sektory strategiczne dla województwa ujęte w strategii rozwoju regionalnego to przede wszystkim: lotniczy, elektromaszynowy, rolno-spożywczy, chemiczny oraz turystyczny. Preferencyjne warunki prowadzenia działalności gospodarczej występują w województwie m.in. w trzech Specjalnych Strefach Ekonomicznych: **SSE Mieleckiej** (podstrefy: Dębica miasto, Dębica gmina, Jarosław miasto, Jarosław gmina, Laszki, Kolbuszowa, Leżajsk miasto, Leżajsk gmina, Lubaczów miasto, Mielec miasto, Ostrów, Ropczyce, Głogów Małopolski, Trzebownisko, Sanok miasto, Zagórz, Rzeszów), **SSE Tarnobrzeskiej** (podstrefy: Jasło miasto, Jasło gmina, Jedlicze, Rymanów, Nisko, Orły, Przeworsk miasto, Stalowa Wola, Gorzyce k.Sandomierza, Nowa Dęba, Przemyśl miasto, Tarnobrzeg), **SSE Krakowskiej** (podstrefa: Boguchwała, Krosno).

¹⁷Bezrobotni oraz stopa bezrobocia wg województw, podregionów i powiatów (stan w końcu sierpnia 2011 r.) GUS.

11. CHARAKTERYSTYKA GOSPODARKI REGIONALNEJ WOJEWÓDZTWA POMORSKIEGO

Gospodarka województwa pomorskiego jest jedną z lepiej rozwijających się w Polsce. Nadmorskie położenie sprzyja rozwojowi gospodarki morskiej w regionie: budową i naprawą okrętów oraz obsługą portów, rybołówstwo czy turystyka nadmorska. Cechą ostatnich lat jest prężny rozwój szkutnictwa: w małych stocznicach powstają zarówno nowoczesne jachty, jak i repliki średniowiecznych łodzi.

Głównymi atutami województwa są następujące elementy:

- W województwie funkcjonują dwa parki naukowo-technologiczne i dwie specjalne strefy ekonomiczne. Na ich terenach działają min. nowoczesne zakłady produkujące podzespoły elektroniczne i nowoczesne zakłady farmakologiczne,
- Na obrzeżach Gdańska powstaje mała „Dolina Krzemowa”, gdzie swoje siedziby mają m.in. producent urządzeń kontroli dostępu (Stel), producent oprogramowania multimedialnego (Young Digital Planet) oraz ośrodek badawczo-rozwojowy firmy Intel Technology Poland. Pod Gdańskiem działa firma DGT, znany producent nowoczesnych systemów łączności. W Pomorskiem działa 8 procent wszystkich polskich firm informatycznych, ponadto w województwie produkuje się 18% oprogramowania komputerowego,
- Pomorze jest światowym liderem wyrobów bursztyniarskich. W ponad 3 tys. małych zakładów pracuje około 10 tys. rzemieślników i artystów projektujących biżuterię. Ich roczne przychody, zwłaszcza z eksportu, ocenia się na ponad 300 mln dolarów. W 2006 roku zostało otwarte w Gdańsku jedyne na świecie Muzeum Bursztynu,
- Bogate walory przyrodnicze dla rozwoju turystyki,
- Region posiada ważny kompleks portowy, pełniący funkcje ogólnokrajowe i międzynarodowe,
- Województwo dysponuje bardzo dobrze rozwiniętą bazą naukowo-dydaktyczną w postaci uczelni wyższych i instytucji badawczych. Cechą wyróżniającą system kształcenia w regionie są uczelnie kształcące na kierunkach związanych z gospodarką morską wysoko oceniane (kategoria I) przez Ministerstwo Nauki i Szkolnictwa Wyższego (Instytut Budownictwa Wodnego, Instytut Morski),
- Województwo posiada szerokie możliwości inwestowania, co potwierdzają bardzo wysokie oceny potencjalnej jak i rzeczywistej atrakcyjności inwestycyjnej dla:

gospodarki narodowej, przemysłu kapitałochłonnego i pracochłonnego, handlu, turystyki, pośrednictwa finansowego usług dla biznesu oraz edukacji.

Zbiorczą charakterystykę województwa zawiera tabela 1.

Tabela 1. Ogólna charakterystyka gospodarki województwa pomorskiego

Wyszczególnienie	Województwo pomorskie	Polska	Udział procentowy województwa w wielkości krajowej
Potencjał rynkowy			
PKB per capita w 2007 r. (zł/osoba)	31 754	33 462	-
Liczba ludności w 2009 r. (osoby)	2 240 319	38 200 037	5,9%
Potencjał zasobów pracy			
Absolwenci szkół wyższych w 2009 r. (osoby)	23 983	474 552	5,1%
Absolwenci szkół średnich w 2009 r. (osoby)	18 142	312 355	5,8%
Liczba pracujących w 2009 r. (osoby)	832 000	15 961 000	5,2%
Struktura pracujących w 2008 r.	Sektor rolniczy 7,1% Sektor przemysłowy 31,5% Sektor usługowy 61,3%	Sektor rolniczy 12,8% Sektor przemysłowy 30,2% Sektor usługowy 56,9%	
Nakłady inwestycyjne i kapitał spółek z udziałem kapitału zagranicznego w województwie			
Nakłady inwestycyjne w 2008 r. (mln zł)	3 935,7	66 884,5	5,9%
Kapitał spółek w 2008 r. (mln zł)	6 221,1	179 877,8	3,5%
Specjale strefy ekonomiczne w województwie			
<ul style="list-style-type: none"> - SSE Pomorska (podstrefy: Chojnice gmina, Człuchów gmina, Kwidzyn miasto, Malbork miasto, Krokowa, Starogard Gdański miasto, Tczew miasto, Tczew gmina, Gniewino, Sztum, Gdańsk, Gdynia) - SSE Słupska (podstrefy: Słupsk, Debrzno, Żukowo) 			
Wyróżniające oceny PAI₂ i RAI (klasa A, B i C)			
Potencjalna atrakcyjność inwestycyjna PAI ₂	Gospodarka narodowa klasa B Przemysł kapitałochłonny klasa C Przemysł pracochłonny klasa C Handel klasa B Turystyka klasa A Działalność profesjonalna, naukowa i techniczna klasa C		
Rzeczywista atrakcyjność inwestycyjna RAI	Gospodarka narodowa klasa A Przemysł klasa A Handel klasa B Turystyka klasa C Działalność profesjonalna, naukowa i techniczna klasa		

		A
Wyróżnione powiaty i gminy wg PAII_GN		
Powiaty	Klasa A	Powiat m.Gdańsk, Powiat m.Gdynia, Powiat m.Słupsk, Powiat m.Sopot
	Klasa B	Powiat gdański
Gminy	Klasa A	Bytów (3), Chojnice (1), Człuchów (1), Gdańsk (1), Gdynia (1), Jastarnia (1), Kolbudy (2), Kosakowo (2), Kościerzyna (1), Krynica Morska (1), Kwidzyn (1), Lębork (1), Łeba (1), Malbork (1), Pruszcz Gdański (1), Pruszcz Gdański (2), Puck (1), Reda (1), Rumia (1), Słupsk (1), Sopot (1), Starogard Gdański (1), Tczew (1), Ustka (1), Wejherowo (1), Władysławowo (1)
	Klasa B	Dzierżgoń (3), Hel (1), Krokowa (2), Nowy Staw (3), Pszczółki (2), Skórcz (1), Słupsk (2), Sztum (3), Żukowo (3)

Uwaga: (1) - gmina miejska, (2) - gmina wiejska, (3) - gmina miejsko-wiejska.

Źródło: opracowanie własne na podstawie Banku Danych Lokalnych www.stat.gov.pl oraz wyników badania naukowego pt. *Atrakcyjność inwestycyjna regionów, jako uwarunkowanie przedsiębiorczych przewag konkurencyjnych*, pod kierunkiem H. Godlewskiej-Majkowskiej, SGH, KNoP, Instytut Przedsiębiorstwa, Warszawa 2011.

Województwo pomorskie dostarczyło w 2008r. 5,5% produktu krajowego brutto Polski. W przeliczeniu na jednego mieszkańca stanowiło to 31 754 zł, przy średniej dla Polski 33 462 zł. Wynik ten plasuje województwo na 5 miejscu w kraju. Dynamika wzrostu PKB w województwie w latach 2003-2008 wyniosła 1,5%, przy średniej dla Polski równej 1,6%.

W porównaniu do całego kraju, struktura zatrudnienia w województwie charakteryzuje się stosunkowo wysokim udziałem sektora usług 61,3% podczas gdy na sektor rolniczy i przemysłowy przypada analogicznie 7,1% i 31,5% pracujących (GUS, BDL 2010).

Liczba osób zamieszkujących województwo w roku 2010 to 2 240 319 mieszkańców, co stanowiło 5,9% ludności Polski. W województwie pomorskim struktura wieku w roku 2010 przedstawiała się następująco: na wiek przedprodukcyjny przypadało 20,1% osób, produkcyjny: 64,4% i poprodukcyjny: 15,5% (Polska analogicznie: 18,7%, 64,4% i 16,9%). Stopa bezrobocia rejestrowanego w województwie była równa w sierpniu 2011 r. 16,0%, dla porównania w Polsce - 11,6%.¹⁸ Przeciętne miesięczne wynagrodzenie brutto w sektorze przedsiębiorstw w sierpniu 2011 wyniosło 3 440 zł, czyli 104,2% średniego wynagrodzenia w Polsce.

Główny potencjał dla tworzenia kapitału ludzkiego w województwie stanowi 28 uczelni wyższych, w których kształcą się 107 196 osób, czyli 5,9% studentów w skali kraju. W województwie do szkół zasadniczych uczęszcza 20,1% uczniów województwa, natomiast do techników 44,0%.

Sektory strategiczne dla województwa ujęte w strategii rozwoju regionalnego to przede wszystkim: high-tech, logistyka, sektor morski, turystyka oraz sektor rolno-spożywczy.

Preferencyjne warunki prowadzenia działalności gospodarczej występują w województwie m.in. w dwóch Specjalnych Strefach Ekonomicznych: **SSE Pomorska** (podstrefy: Chojnice gmina, Człuchów gmina, Kwidzyn miasto, Malbork miasto, Krokowa, Starogard Gdański miasto, Tczew miasto, Tczew gmina, Gniewino, Sztum, Gdańsk, Gdynia), **SSE Słupska** (podstrefy: Słupsk, Debrzno, Żukowo).

¹⁸Bezrobotni oraz stopa bezrobocia wg województw, podregionów i powiatów (stan w końcu sierpnia 2011 r.) GUS.

12.CHARAKTERYSTYKA GOSPODARKI REGIONALNEJ WOJEWÓDZTWA ŚLĄSKIEGO

Województwo śląskie jest jednym z najatrakcyjniejszych województw pod względem atrakcyjności inwestycyjnej. Potwierdza to wysoka wartość PKB, jaką tworzy region. Wpływa na to szereg czynników związanych głównie zasobami naturalnymi województwa, które zdeterminowały rozwój gospodarczy regionu.

Głównymi atutami województwa są:

- Województwo posiada wiele surowców mineralnych: największe w Polsce pokłady węgla złoża rud cynku i ołowiu, co sprawia, że ma charakter wybitnie przemysłowy (energetyczno-surowcowym i metalowym). Dzięki temu w centralnej części województwa znajduje się GOP (Górnośląski Okręg Przemysłowy), który jest najsilniej uprzemysłowionym obszarem w Polsce. Ponadto istnieje kilka mniejszych okręgów przemysłowych przy innych większych miastach – Częstochowa (Częstochowski Okręg Przemysłowy), Bielsko-Biała (Bielski Okręg Przemysłowy), Jaworzno (Jaworznicko-Chrzanowski Okręg Przemysłowy),
- Duża liczba największych zakładów przemysłowych, do których należą kopalnie węgla kamiennego, huty oraz elektrownie. Ponadto w województwie znajduje się wiele innych zakładów przemysłowych, zarówno przemysłu ciężkiego jak i zaawansowanych technologii,
- Dobre połączenia komunikacyjne zapewniają: Międzynarodowy Port Lotniczy „Katowice”, autostrada A4, droga E40 (trasa europejska), droga E75 (trasa europejska), oraz bezpośrednie połączenia kolejowe z takimi miastami jak: Berlin, Wiedeń, Budapeszt, Bratysława, Praga, Moskwa, Hamburg,
- Główne kierunki kształcenia w województwie odnoszą się do nauk ścisłych i kierunków technicznych (Politechnika Częstochowska, Politechnika Śląska), co głównie wynika z cech gospodarki regionu,
- Województwo posiada szerokie możliwości inwestowania, co potwierdzają bardzo wysokie oceny potencjalnej, jak i rzeczywistej atrakcyjności inwestycyjnej dla: gospodarki narodowej, przemysłu kapitałochłonnego, pracochłonnego, handlu, turystyki, pośrednictwa finansowego usług dla biznesu oraz edukacji.

Zbiorczą charakterystykę województwa zawiera tabela 1.

Tabela 1. Ogólna charakterystyka gospodarki województwa śląskiego

Wyszczególnienie	Województwo śląskie	Polska	Udział procentowy województwa w wielkości krajowej
Potencjal rynkowy			
PKB per capita w 2007 r. (zł/osoba)	36 126	33 462	-
Liczba ludności w 2009 r. (osoby)	4 635 882	38 200 037	12,1%
Potencjal zasobów pracy			
Absolwenci szkół wyższych w 2009 r. (osoby)	48 783	474 552	10,3%
Absolwenci szkół średnich w 2009 r. (osoby)	38 042	312 355	12,2%
Liczba pracujących w 2009 r. (osoby)	1 863 000	15 961 000	11,7%
Struktura pracujących w 2008 r.	Sektor rolniczy 2,9% Sektor przemysłowy 38,0% Sektor usługowy 59,0%	Sektor rolniczy 12,8% Sektor przemysłowy 30,2% Sektor usługowy 56,9%	
Nakłady inwestycyjne i kapitał spółek z udziałem kapitału zagranicznego w województwie			
Nakłady inwestycyjne w 2008 r. (mln zł)	6 095,3	66 884,5	9,1%
Kapitał spółek w 2008 r. (mln zł)	16 621,4	179 877,8	9,2%
Specjale strefy ekonomiczne w województwie			
- SSE Katowicka (podstrefa Siewierz, Sławków, Czechowice-Dziedzice, Koniecpol, Knurów, Rudziniec, Lubliniec, Pawłowice, Czerwionka-Leszczyny, Bieruń, Godów, Zawiercie, Radziechowy Wieprz, Rajcza, Bielsko-Biała, Częstochowa, Dąbrowa Górnicza, Gliwice, Jastrzębie-Zdrój, Katowice, Rybnik, Siemianowice Śląskie, Sosnowiec, Tychy, Zabrze, Żory)			
Wyróżniające oceny PAI_2 i RAI (klasa A, B i C)			
Potencjalna atrakcyjność inwestycyjna PAI_2	Gospodarka narodowa klasa A Przemysł kapitałochłonny klasa A Przemysł pracochłonny klasa A Handel klasa B Turystyka klasa B Działalność profesjonalna, naukowa i techniczna klasa A		
Rzeczywista atrakcyjność inwestycyjna RAI	Gospodarka narodowa klasa A Przemysł klasa B Handel klasa B Turystyka klasa C Działalność profesjonalna, naukowa i techniczna klasa A		
Wyróżnione powiaty i gminy wg PAI1_GN			
Powiaty	Klasa A	Powiat m.Bielsko-Biała, Powiat m.Bytom, Powiat m.Chorzów, Powiat m.Częstochowa, Powiat m.Dąbrowa Górnicza, Powiat m.Gliwice, Powiat m.Jastrzębie-Zdrój, Powiat m.Katowice, Powiat m.Mysłowice, Powiat m.Ruda	

		Śląska, Powiat m.Rybnik, Powiat m.Siemianowice Ślą
	Klasa B	Powiat będziński, Powiat bieruńsko-łędziński, Powiat m.Jaworzno, Powiat m.Piekary Śląskie, Powiat mikołowski, Powiat pszczyński
Gminy	Klasa A	Bestwina (2), Będzin (1), Bielsko-Biała (1), Bieruń (1), Bytom (1), Chełm Śląski (2), Chorzów (1), Cieszyn (1), Czechowice-Dziedzice (3), Czeladź (1), Częstochowa (1), Dąbrowa Górnicza (1), Gliwice (1), Goczałkowice-Zdrój (2), Imielin (1), Jastrzębie-Zdrój (1), Jaworzno (1), Katowice (1), Knurów (1), Kozy (2), Krupski Młyn (2), Łędziny (1), Lubliniec (1), Łaziska Górne (1), Miedźna (2), Mikołów (1), Mysłówice (1), Pawłowice (2), Piekary Śląskie (1), Pszczyna (3), Pyskowice (1), Racibórz (1), Radlin (1), Radzionków (1), Ruda Śląska (1), Rybnik (1), Rydułtowy (1), Siemianowice Śląskie (1), Skoczów (3), Sosnowiec (1), Suszec (2), Świerklany (2), Świętochłowice (1), Tarnowskie Góry (1), Tychy (1), Ustroń (1), Wilamowice (3), Wodzisław Śląski (1), Wojkowice (1), Zabrze (1), Zawiercie (1), Zebrzydowice (2), Żory (1), Żywiec (1)
	Klasa B	Bobrowniki (2), Bojszowy (2), Chybie (2), Czernichów (2), Czerwionka-Leszczyny (3), Dębowiec (2), Hażlach (2), Herby (2), Jaworze (2), Kamienica Polska (2), Kobiór (2), Markłowice (2), Miasteczko Śląskie (1), Mierzęcice (2), Mszana (2), Myszków (1), Olsztyn (2), Ornontowice (2), Ożarówice (2), Poczesna (2), Poraj (2), Porąbka (2), Poręba (1), Psary (2), Pszów (1), Siewierz (3), Sławków (1), Strumień (3), Świerklaniec (2), Wilkowice (2), Wisła (1), Wyry (2)

Uwaga: (1) - gmina miejska, (2) - gmina wiejska, (3) - gmina miejsko-wiejska.

Źródło: opracowanie własne na podstawie Banku Danych Lokalnych www.stat.gov.pl oraz wyników badania naukowego pt. *Atrakcyjność inwestycyjna regionów, jako uwarunkowanie przedsiębiorczych przewag konkurencyjnych*, pod kierunkiem H. Godlewskiej-Majkowskiej, SGH, KNoP, Instytut Przedsiębiorstwa, Warszawa 2011.

Województwo śląskie dostarczyło w 2008r. 13,2% produktu krajowego brutto Polski. W przeliczeniu na jednego mieszkańca stanowiło to 36 126 zł, przy średniej dla Polski 33 462 zł. Wynik ten plasuje województwo na 2 miejscu w kraju. Dynamika wzrostu PKB w województwie w latach 2003-2008 wyniosła 148%, przy średniej dla Polski równej 158%.

W porównaniu do całego kraju, struktura zatrudnienia w województwie charakteryzuje się stosunkowo wysokim udziałem sektora usług 59,0% podczas gdy na sektor rolniczy i przemysłowy przypada analogicznie 2,9% i 38,0% pracujących (GUS, BDL 2010).

Liczba osób zamieszkujących województwo w roku 2010 to 4 635 882mieszkańców, co stanowiło 12,1% ludności Polski. W województwie śląskim struktura wieku w roku 2010 przedstawiała się następująco: na wiek przedprodukcyjny przypadało 17,2% osób, produkcyjny: 65,2% i poprodukcyjny: 17,7% (Polska analogicznie: 18,7%, 64,4% i 16,9%). Stopa bezrobocia rejestrowanego w województwie była równa w sierpniu 2011 r. 11,8%, dla porównania w Polsce - 11,6%.¹⁹ Przeciętne miesięczne wynagrodzenie brutto w sektorze przedsiębiorstw w sierpniu 2011 wyniosło 3634,0zł, czyli 110,1% średniego wynagrodzenia w Polsce.

Główny potencjał dla tworzenia kapitału ludzkiego w województwie stanowi 45 uczelni wyższych, w których kształcą się 181 346 osób, czyli 10,0% studentów w skali kraju. W województwie do szkół zasadniczych uczęszcza 14,7% uczniów województwa, natomiast do techników 44,9%.

¹⁹Bezrobotni oraz stopa bezrobocia wg województw, podregionów i powiatów (stan w końcu sierpnia 2011 r.) GUS.

Sektory strategiczne dla województwa ujęte w strategii rozwoju regionalnego to przede wszystkim: sektor MŚP, sektor B+R i wdrożenie nowych technologii, sektor rolno-spożywczy, sektor turystyczny oraz unowocześnianie tradycyjnych sektorów (węglowy, stalowy, koksowniczy).

Preferencyjne warunki prowadzenia działalności gospodarczej występują w województwie w **Specjalnej Strefie Ekonomicznej Katowickiej** (podstrefy: Siewierz, Sławków, Czechowice-Dziedzice, Koniecpol, Knurów, Rudziniec, Lubliniec, Pawłowice, Czerwionka-Leszczyny, Bieruń, Godów, Zawiercie, Radziechowy Wieprz, Rajcza, Bielsko-Biała, Częstochowa, Dąbrowa Górnicza, Gliwice, Jastrzębie-Zdrój, Katowice, Rybnik, Siemianowice Śląskie, Sosnowiec, Tychy, Zabrze, Żory)

13.CHARAKTERYSTYKA GOSPODARKI REGIONALNEJ WOJEWÓDZTWA ŚWIĘTOKRZYSKIEGO

Województwo świętokrzyskie położone jest w centralnej części kraju w pobliżu dużych aglomeracji miejskich: Krakowa, Warszawy oraz Łodzi. Charakterystycznym elementem województwa są Góry Świętokrzyskie stanowiące centrum Wyżyny Kieleckiej, co wpływa na rozwój turystyki.

Głównymi atutami województwa są:

- Dwie państwowe uczelnie wyższe: Politechnika Świętokrzyska w Kielcach oraz Uniwersytet Humanistyczno-Przyrodniczy Jana Kochanowskiego w Kielcach, którego Wydział Nauk o Zdrowiu posiada najwyższą pierwszą kategorię przyznaną przez Ministerstwo Nauki i Szkolnictwa Wyższego,
- Dobre warunki dla rozwoju turystyki (Góry Świętokrzyskie),
- Surowce naturalne – złoża surowców budowlanych (rejon Gór Świętokrzyskich), siarka (okolice Buska-Zdroju oraz Grzybów) oraz wody mineralne (Busko-Zdrój - Buskowiec), wody siarczkowe (Busko-Zdrój),
- Korzystne uwarunkowania dla rozwoju produkcji rolno-spożywczej,
- Bogate źródła leczniczych wód mineralnych oraz rozwinięta baza leczniczo-sanatoryjna, ośrodków wypoczynkowych, hoteli i kwater prywatnych,
- Obecność dość mocno rozwiniętych gałęzi przemysłu– hutniczy Celsa Huta Ostrowiec (Ostrowiec Świętokrzyski), metalowy (Skarżysko-Kamienna), maszynowy (Starachowice), materiałów budowlanych (Kielce), ceramiczny, odlewniczy (Stąporków, Końskie), energetyczny (Połaniec),
- Wysoka ocena rzeczywistej atrakcyjności dla przemysłu.

Zbiorczą charakterystykę województwa zawiera tabela 1.

Tabela 1. Ogólna charakterystyka gospodarki województwa świętokrzyskiego

Wyszczególnienie	Województwo dolnośląskie	Polska	Udział procentowy województwa w
------------------	-----------------------------	--------	------------------------------------

			wielkości krajowej
Potencjal rynkowy			
PKB per capita w 2007 r. (zł/osoba)	26 763	33462	-
Liczba ludności w 2009 r. (osoby)	1 266 014	38200037	3,3%
Potencjal zasobów pracy			
Absolwenci szkół wyższych w 2009 r. (osoby)	12 866	474 552	2,7%
Absolwenci szkół średnich w 2009 r. (osoby)	11 393	312 355	3,6%
Liczba pracujących w 2009 r. (osoby)	625 000	15 961 000	3,9%
Struktura pracujących w 2008 r.	Sektor rolniczy 22,4% Sektor przemysłowy 29,3% Sektor usługowy 48,3%	Sektor rolniczy 12,8% Sektor przemysłowy 30,2% Sektor usługowy 56,9%	
Nakłady inwestycyjne i kapitał spółek z udziałem kapitału zagranicznego w województwie			
Nakłady inwestycyjne w 2008 r. (mln zł)	706,8	66 884,5	1,1%
Kapitał spółek w 2008 r. (mln zł)	3 003,1	179 877,8	1,7%
Specjale strefy ekonomiczne w województwie			
<ul style="list-style-type: none"> - SSE Tarnobrzeskiej (podstrefy: Staszów, Tuczęty, Polaniec) - SSE Starachowickiej (podstrefy: Sędziszów, Morawica, Końskie, Stąporków, Ostrowiec Św., Skarżysko-Kamienna, Suchedniów, Starachowice) 			
Wyróżniające oceny PAI_2 i RAI (klasa A, B i C)			
Potencjalna atrakcyjność inwestycyjna PAI_2			
Rzeczywista atrakcyjność inwestycyjna RAI	Przemysł klasa C		
Wyróżnione powiaty i gminy wg PAI1_GN			
Powiaty	Klasa A	Powiat m.Kielce	
	Klasa B		
Gminy	Klasa A	Kielce (1), Ostrowiec Świętokrzyski (1), Sandomierz (1), Sitkówka-Nowiny (2), Skarżysko-Kamienna (1), Starachowice (1)	
	Klasa B	Brody (2), Busko-Zdrój (3), Końskie (3), Morawica (2), Ożarów (3), Polaniec (3), Staszów (3), Suchedniów (3)	

Uwaga: (1) - gmina miejska, (2) - gmina wiejska, (3) - gmina miejsko-wiejska.

Źródło: opracowanie własne na podstawie Banku Danych Lokalnych www.stat.gov.pl oraz wyników badania naukowego pt. *Atrakcyjność inwestycyjna regionów, jako uwarunkowanie przedsiębiorczych przewag konkurencyjnych*, pod kierunkiem H. Godlewskiej-Majkowskiej, SGH, KNoP, Instytut Przedsiębiorstwa, Warszawa 2011.

Województwo świętokrzyskie dostarczyło w 2008r. 2,7% produktu krajowego brutto Polski. W przeliczeniu na jednego mieszkańca stanowiło to 26 763 zł, przy średniej dla Polski 33 462 zł. Wynik ten plasuje województwo na 12 miejscu w kraju. Dynamika wzrostu PKB w województwie w latach 2003-2008 wyniosła 153%, przy średniej dla Polski równej 158%.

W porównaniu do całego kraju, struktura zatrudnienia w województwie charakteryzuje się stosunkowo niskim udziałem sektora usług 48,3% podczas gdy na sektor rolniczy i przemysłowy przypada analogicznie 22,4% i 29,3% pracujących (GUS, BDL 2010).

Liczba osób zamieszkujących województwo w roku 2010 to 1 266 014 mieszkańców, co stanowiło 3,3% ludności Polski. W województwie świętokrzyskim struktura wieku w roku 2010 przedstawiała się następująco: na wiek przedprodukcyjny przypadało 18,2% osób, produkcyjny: 63,6% i poprodukcyjny: 18,3% (Polska analogicznie: 18,7%, 64,4% i 16,9%). Stopa bezrobocia rejestrowanego w województwie była równa w sierpniu 2011 r. 12,1%, dla porównania w Polsce - 11,6%.²⁰ Przeciętne miesięczne wynagrodzenie brutto w sektorze przedsiębiorstw w sierpniu 2011 wyniosło 3457,0zł, czyli 104,7% średniego wynagrodzenia w Polsce.

Główny potencjał dla tworzenia kapitału ludzkiego w województwie stanowi 15 uczelni wyższych, w których kształci się 45 732 osób, czyli 2,5% studentów w skali kraju. W województwie do szkół zasadniczych uczęszcza 15,8% uczniów województwa, natomiast do techników 52,7%.

Sektory strategiczne dla województwa ujęte w strategii rozwoju regionalnego to przede wszystkim: przemysł elektromaszynowy, motoryzacyjny, metalurgiczny, elektroniczny, mechaniki precyzyjnej, rolno-spożywczy, materiałów budowlanych, budownictwo oraz wydobywczy surowców mineralnych.

Preferencyjne warunki prowadzenia działalności gospodarczej występują województwie m.in. w 2Specjalnych Strefach Ekonomicznych: **SSE Tarnobrzeskiej** (podstrefy: Staszów, Tuczęty, Polaniec) oraz **SSE Starachowickiej** (podstrefy: Sędziszów, Morawica, Końskie, Stąporków, Ostrowiec Św., Skarżysko-Kamienna, Suchedniów, Starachowice).

²⁰Bezrobotni oraz stopa bezrobocia wg województw, podregionów i powiatów (stan w końcu sierpnia 2011 r.) GUS.

14.CHARAKTERYSTYKA GOSPODARKI REGIONALNEJ WOJEWÓDZTWA WARMIŃSKO-MAZURSKIEGO

Województwo warmińsko-mazurskie jest położone w północno-wschodniej części kraju, przy czym jako jedyne województwo w Polsce od północy graniczy z rosyjskim Obwodem Kaliningradzkim, co daje duże możliwości współpracy z rynkami Europy wschodniej w tym z Rosją. Województwo posiada duże możliwości rozwoju produkcji wysokiej, jakości żywności, co jest uwarunkowane korzystną strukturą wielkości gospodarstw oraz występowaniem wolnej rolniczej przestrzeni produkcyjnej.

Głównymi atutami województwa są:

- Korzystne warunki przyrodnicze (pojezierza, lasy) dla rozwoju turystyki, agroturystyki oraz „czystego” przemysłu w oparciu o wykorzystanie energii odnawialnych,
- Projektowane trasy A1 i Via Baltica dają w przyszłości szanse uzyskania bardzo dobrych połączeń komunikacyjnych,
- Województwo posiada port morski w Elblągu, który znajduje się nad Zalewem Wiślanym. Obecnie realizowany jest projekt budowy kanału żeglugowego przez Mierzeję Wiślaną w oparciu o współpracę z Ukrainą, co dodatkowo podnosi walory komunikacyjne regionu,
- W województwie funkcjonują wysoko oceniane instytucje naukowe oraz kierunki studiów głównie ukierunkowane na rolnictwo i przetwórstwo rolno-spożywcze: Instytut Rozrodu Zwierząt i Badań Żywności PAN w Olsztynie oraz Uniwersytet Warmińsko-Mazurski w Olsztynie: Wydział Bioinżynierii Zwierząt, Wydział Ochrony Środowiska i Rybactwa, Wydział Medycyny Weterynaryjnej, Wydział Kształtowania Środowiska i Rolnictwa, Wydział Nauk o Żywności,
- Największymi miastami województwa są Olsztyn i Elbląg. Olsztyn jest głównym ośrodkiem przemysłu spożywczego, oponiarskiego i drzewnego oraz turystyki. Elbląg to ważny ośrodek przemysłu ciężkiego, port morski oraz ośrodek turystyki,
- Województwo uzyskało wysoką ocenę rzeczywistej atrakcyjności inwestycyjnej dla gospodarki narodowej oraz turystyki.

Zbiorczą charakterystykę województwa zawiera tabela 1.

Tabela 1. Ogólna charakterystyka gospodarki województwa warmińsko-mazurskiego

Wyszczególnienie	Województwo warmińsko- mazurskie	Polska	Udział procentowy województwa w wielkości krajowej
Potencjał rynkowy			
PKB per capita w 2007 r. (zł/osoba)	24 814	33 462	-
Liczba ludności w 2009 r. (osoby)	1 427 241	38 200 037	3,7%
Potencjał zasobów pracy			
Absolwenci szkół wyższych w 2009 r. (osoby)	14 397	474 552	3,0%
Absolwenci szkół średnich w 2009 r. (osoby)	12 291	312 355	3,9%
Liczba pracujących w 2009 r. (osoby)	567 000	15 961 000	3,6%
Struktura pracujących w 2008 r.	Sektor rolniczy 12,2% Sektor przemysłowy 31,2% Sektor usługowy 56,6%	Sektor rolniczy 12,8% Sektor przemysłowy 30,2% Sektor usługowy 56,9%	
Nakłady inwestycyjne i kapitał spółek z udziałem kapitału zagranicznego w województwie			
Nakłady inwestycyjne w 2008 r. (mln zł)	301,5	66 884,5	0,5%
Kapitał spółek w 2008 r. (mln zł)	1 653,5	179 877,8	0,9%
Specjale strefy ekonomiczne w województwie			
<ul style="list-style-type: none"> - SSE Warmińsko-Mazurska (podstrefa Bartoszyce miasto, Bartoszyce gmina, Iłowo-Osada, Pasłęk, Iława miasto, Lidzbark Warmiński miasto, Mrągowo miasto, Piecki, Nidzica, Nowe Miasto Lubawskie miasto, Olecko, Barczewo, Dobre Miasto, Olsztynek, Ostróda miasto, Morąg, Orzysz, Pisz, Szczytno gmina, Wielbark, Elbląg miasto, Olsztyn) - SSE Suwalska (podstrefa Elk, Gołdap) 			
Wyróżniające oceny PAI_2 i RAI (klasa A, B i C)			
Potencjalna atrakcyjność inwestycyjna PAI_2			
Rzeczywista atrakcyjność inwestycyjna RAI		Turystyka klasa B	
Wyróżnione powiaty i gminy wg PAI1_GN			
Powiaty	Klasa A	Powiat m.Elbląg, Powiat m.Olsztyn	
	Klasa B		
Gminy	Klasa A	Bartoszyce (1), Braniewo (1), Działdowo (1), Elbląg (1), Elk (1), Giżycko (1), Górowo Iławeckie (1), Iława (1), Kętrzyn (1), Lidzbark Warmiński (1), Lubawa (1), Mrągowo (1), Olsztyn (1), Ostróda (1), Stawiguda (2), Szczytno (1)	
	Klasa B	Dobre Miasto (3), Dywity (2), Morąg (3), Nidzica (3), Nowe Miasto Lubawskie (1), Olecko (3), Olsztynek (3), Pisz (3), Węgorzewo (3)	

Uwaga: (1) - gmina miejska, (2) - gmina wiejska, (3) - gmina miejsko-wiejska.

Źródło: opracowanie własne na podstawie Banku Danych Lokalnych www.stat.gov.pl oraz wyników badania naukowego pt. *Atrakcyjność inwestycyjna regionów, jako uwarunkowanie przedsiębiorczych przewag konkurencyjnych*, pod kierunkiem H. Godlewskiej-Majkowskiej, SGH, KNoP, Instytut Przedsiębiorstwa, Warszawa 2011.

Województwo warmińsko-mazurskie dostarczyło w 2008r. 2,8% produktu krajowego brutto Polski. W przeliczeniu na jednego mieszkańca stanowiło to 24 814 zł, przy średniej dla Polski 33 462 zł. Wynik ten plasuje województwo na 13 miejscu w kraju. Dynamika wzrostu PKB w województwie w latach 2003-2008 wyniosła 142%, przy średniej dla Polski równej 158%.

W porównaniu do całego kraju, struktura zatrudnienia w województwie charakteryzuje się stosunkowo niskim udziałem sektora usług 56,6% podczas gdy na sektor rolniczy i przemysłowy przypada analogicznie 12,2% i 31,2% pracujących (GUS, BDL 2010).

Liczba osób zamieszkujących województwo w roku 2010 to 1 427 241 mieszkańców, co stanowiło 3,7% ludności Polski. W województwie warmińsko-mazurskim struktura wieku w roku 2010 przedstawiała się następująco: na wiek przedprodukcyjny przypadało 20,0% osób, produkcyjny: 65,2% i poprodukcyjny: 14,8% (Polska analogicznie: 18,7%, 64,4% i 16,9%). Stopa bezrobocia rejestrowanego w województwie była równa w sierpniu 2011 r. 15,5%, dla porównania w Polsce - 11,6%.²¹ Przeciętne miesięczne wynagrodzenie brutto w sektorze przedsiębiorstw w sierpniu 2011 wyniosło 3 204,5 zł, czyli 97,1% średniego wynagrodzenia w Polsce.

Główny potencjał dla tworzenia kapitału ludzkiego w województwie stanowi 9 uczelni wyższych, w których kształci się 49 982 osób, czyli 2,7% studentów w skali kraju. W województwie do szkół zasadniczych uczęszcza 19,4% uczniów województwa, natomiast do techników 46,3%.

Sektory strategiczne dla województwa ujęte w strategii rozwoju regionalnego to przede wszystkim: branża rolno-spożywcza, meblarska, turystyczna, sprzętu sportowego oraz wyrobów z gumy

Preferencyjne warunki prowadzenia działalności gospodarczej występują w województwie w dwóch Specjalnych Strefach Ekonomicznych: **SSE Warmińsko-Mazurskiej** (podstrefy: Bartoszyce miasto, Bartoszyce gmina, Iłowo-Osada, Pasłęk, Iława miasto, Lidzbark Warmiński miasto, Mrągowo miasto, Piecki, Nidzica, Nowe Miasto Lubawskie miasto, Olecko, Barczewo, Dobrze Miasto, Olsztynek, Ostróda miasto, Morąg, Orzysz, Pisz, Szczytno gmina, Wielbark, Elbląg miasto, Olsztyn), **SSE Suwalskiej** (podstrefy: Ełk, Gołdap).

²¹Bezrobotni oraz stopa bezrobocia wg województw, podregionów i powiatów (stan w końcu sierpnia 2011 r.) GUS.

15.CHARAKTERYSTYKA GOSPODARKI REGIONALNEJ WOJEWÓDZTWA WIELKOPOLSKIEGO

Województwo wielkopolskie jest jednym z najlepiej rozwiniętych gospodarczo województw w Polsce. Charakteryzuje się wysoką koncentracją kapitału zagranicznego zaangażowanego w Polsce oraz wysokimi nakładami inwestycyjnymi na 1 mieszkańca.

Głównymi atutami województwa są:

- Równomierny rozwój gospodarczy przy znacznym stopniu uprzemysłowienia oraz wysokim poziomie technologicznym,
- Wysoki potencjał kapitału ludzkiego, który jest kształtowany dzięki obecności w województwie najlepszych uczelni wyższych w Polsce (wg kategorii 1 Ministra Nauki i Szkolnictwa Wyższego) Politechnika Poznańska, Uniwersytet Ekonomiczny, Uniwersytet Medyczny, Uniwersytet Przyrodniczy,
- Dobre połączenia komunikacyjne m.in. w postaci autostrady A2, która łączy Europę Zachodnią z Rosją i krajami wschodnimi oraz dobre połączenia lotnicze (lotnisko krajowe i międzynarodowe) oraz wodne (odrzańska trasa wodna),
- Poznań, jako jedno z najstarszych i największych miast Polski jest historyczną stolicą regionu wielkopolskiego, stanowi ważny ośrodek przemysłu, handlu, kultury, szkolnictwa wyższego i nauki oraz należy również do wiodących w Polsce miast pod względem ekonomicznym,
- Województwo osiągnęło wysokie oceny potencjalnej atrakcyjności inwestycyjnej prawie we wszystkich sekcjach gospodarczych: przemyśle, handlu, turystyce, pośrednictwie finansowym, usługach dla biznesu oraz edukacji,
- Rzeczywista atrakcyjność inwestycyjna została wysoko oceniona w przypadku gospodarki narodowej, przemysłu oraz handlu.

Zbiórczą charakterystykę województwa zawiera tabela 1.

Tabela 1. Ogólna charakterystyka gospodarki województwa wielkopolskiego

Wyszczególnienie	Województwo wielkopolskie	Polska	Udział procentowy województwa w wielkości krajowej
Potencjal rynkowy			
PKB per capita w 2007 r. (zł/osoba)	34 934	33 462	-
Liczba ludności w 2009 r. (osoby)	3 419 426	38 200 037	9,0%
Potencjal zasobów pracy			
Absolwenci szkół wyższych w 2009 r. (osoby)	46 385	474 552	9,8%
Absolwenci szkół średnich w 2009 r. (osoby)	32 470	312 355	10,4%
Liczba pracujących w 2009 r. (osoby)	1 387 000	15 961 000	8,7%
Struktura pracujących w 2008 r.	Sektor rolniczy 14,9% Sektor przemysłowy 34,0% Sektor usługowy 51,0%	Sektor rolniczy 12,8% Sektor przemysłowy 30,2% Sektor usługowy 56,9%	
Nakłady inwestycyjne i kapitał spółek z udziałem kapitału zagranicznego w województwie			
Nakłady inwestycyjne w 2008 r. (mln zł)	6 160,8	66 884,5	9,2%
Kapitał spółek w 2008 r. (mln zł)	14 442,8	179 877,8	8,0%
Specjale strefy ekonomiczne w województwie			
<ul style="list-style-type: none"> - SSE Kostrzyńsko-Słubicka (podstrefy: Poznań, Nowy Tomyśl, Buk, Swarzędz, Przemęt, Chodzież, Stęszew, Krobia, Wronki) - SSE Wałbrzyska (podstrefy: Kościan, Krotoszyn, Września, Śrem, Leszno, Jarocin, Rawicz) - SSE Łódzka (podstrefy: Koło, Nowe Skalmierzyce, Słupca, Ostrzeszów, Opatówek, Turek) - SSE Kamiennogórska (podstrefy: Ostrów Wlkp., Odolanów) - SSE Słupska (podstrefy: Rogoźno) 			
Wyróżniające oceny PAI_2 i RAI (klasa A, B i C)			
Potencjalna atrakcyjność inwestycyjna PAI_2	Gospodarka narodowa klasa B Przemysł kapitałochłonny klasa C Przemysł pracochłonny klasa C Handel klasa B Turystyka klasa C Działalność profesjonalna, naukowa i techniczna klasa C		
Rzeczywista atrakcyjność inwestycyjna RAI	Przemysł klasa B Handel klasa C		
Wyróżnione powiaty i gminy wg PAI1_GN			
Powiaty	Klasa A	Powiat m.Kalisz, Powiat m.Konin, Powiat m.Leszno, Powiat m.Poznań, Powiat poznański	
	Klasa B		
Gminy	Klasa A	Chodzież (1), Czarnków (1), Czerwonak (2), Dopiewo (2), Gniezno (1), Gostyń (3), Grodzisk Wielkopolski (3), Jarocin (3), Kalisz (1), Kępno (3), Koło (1),	

		Komorniki (2), Konin (1), Kościan (1), Kórnik (3), Krotoszyn (3), Leszno (1), Luboń (1), Nowy Tomyśl (3), Ostrów Wielkopolski (1), Piła (1), Pobiedziska (3), Poznań (1), Puszczykowo (1), Rawicz (3), Rokietnica (2), Słupca (1), Suchy Las (2), Swarzędz (3), Śrem (3), Środa Wielkopolska (3), Tarnowo Podgórne (2), Turek (1), Wągrowiec (1), Wolsztyn (3), Złotów (1)
	Klasa B	Budzyń (2), Granowo (2), Kaczory (2), Kleczew (3), Kleszczewo (2), Kostrzyn (3), Kościan (2), Krobia (3), Łubowo (2), Margonin (3), Międzychód (3), Mosina (3), Murowana Goślina (3), Oborniki (3), Obrzycko (1), Odolanów (3), Opalenica (3), Ostrzeszów (3), Pakosław (2), Piaski (2), Pniewy (3), Rogoźno (3), Siedlec (2), Sęszew (3), Szamotuły (3), Trzcianka (3), Ujście (3), Września (3), Zduny (3)

Uwaga: (1) - gmina miejska, (2) - gmina wiejska, (3) - gmina miejsko-wiejska.

Źródło: opracowanie własne na podstawie Banku Danych Lokalnych www.stat.gov.pl oraz wyników badania naukowego pt. *Atrakcyjność inwestycyjna regionów, jako uwarunkowanie przedsiębiorczych przewag konkurencyjnych*, pod kierunkiem H. Godlewskiej-Majkowskiej, SGH, KNoP, Instytut Przedsiębiorstwa, Warszawa 2011.

Województwo wielkopolskie dostarczyło w 2008r. 9,3% produktu krajowego brutto Polski. W przeliczeniu na jednego mieszkańca stanowiło to 34 934 zł, przy średniej dla Polski 33 462 zł. Wynik ten plasuje województwo na 4 miejscu w kraju. Dynamika wzrostu PKB w województwie w latach 2003-2008 wyniosła 153%, przy średniej dla Polski równej 158%.

W porównaniu do całego kraju, struktura zatrudnienia w województwie charakteryzuje się stosunkowo niskim udziałem sektora usług 51,0% podczas gdy na sektor rolniczy i przemysłowy przypada analogicznie 14,9% i 34,0% pracujących (GUS, BDL 2010).

Liczba osób zamieszkujących województwo w roku 2010 to 3 419 426 mieszkańców, co stanowiło 9,0% ludności Polski. W województwie wielkopolskim struktura wieku w roku 2010 przedstawiała się następująco: na wiek przedprodukcyjny przypadało 19,8% osób, produkcyjny: 64,9% i poprodukcyjny: 15,3% (Polska analogicznie: 18,7%, 64,4% i 16,9%). Stopa bezrobocia rejestrowanego w województwie była równa w sierpniu 2011 r. 11,4%, dla porównania w Polsce - 11,6%.²² Przeciętne miesięczne wynagrodzenie brutto w sektorze przedsiębiorstw w sierpniu 2011 wyniosło 3 684 zł, czyli 111,6% średniego wynagrodzenia w Polsce.

Główny potencjał dla tworzenia kapitału ludzkiego w województwie stanowi 39 uczelni wyższych, w których kształcą się 164 198 osób, czyli 9,0% studentów w skali kraju. W województwie do szkół zasadniczych uczęszcza 21,9% uczniów województwa, natomiast do techników 44,0%.

Strategia Rozwoju Województwa Wielkopolskiego do roku 2020 nie wymienia sektorów strategicznych natomiast proponuje tworzenie warunków dla działania przedsiębiorstw (branż, sektorów) czy instrumentów ich wsparcia. Strategia nie określa zachowań rynkowych podmiotów gospodarczych, a także nie formułuje celów, których realizacja wymaga rozwiązań makroekonomicznych, zmian legislacyjnych lub fiskalnych oraz nie określa celów i zadań w obszarach, które nie mogą podlegać skutecznej interwencji publicznej. Dotyczy to zwłaszcza sektorów i branż przemysłowych. Preferencyjne warunki prowadzenia działalności gospodarczej występują województwie m.in. w 5 Specjalnych Strefach Ekonomicznych:

²²Bezrobotni oraz stopa bezrobocia wg województw, podregionów i powiatów (stan w końcu sierpnia 2011 r.) GUS.

SSE Kostrzyńsko-Słubicka (podstrefy: Poznań, Nowy Tomyśl, Buk, Swarzędz, Przemęt, Chodzież, Stęszew, Krobia, Wronki), **SSE Wałbrzyska** (podstrefy: Kościan, Krotoszyn, Września, Śrem, Leszno, Jarocin, Rawicz), **SSE Łódzka** (podstrefy: Koło, Nowe Skalmierzyce, Słupca, Ostrzeszów, Opatówek, Turek), **SSE Kamiennogórska** (podstrefy: Ostrów Wlkp., Odolanów), **SSE Słupska** (podstrefy: Rogoźno).

16.CHARAKTERYSTYKA GOSPODARKI REGIONALNEJ WOJEWÓDZTWA ZACHODNIOPOMORSKIEGO

Województwo zachodniopomorskie charakteryzuje się bardzo dobrym położeniem względem rynków europejskich oraz państw Morza Bałtyckiego. Największe miasto w województwie Szczecin skupia w sobie najwyższe wartości potencjału gospodarczego w województwie oraz posiada bardzo dobre połączenia komunikacyjne z europejskimi autostradami oraz połączeniami morskimi.

Głównymi atutami województwa są:

- Wyjątkowe położenie regionu, które daje szansę wykorzystania w działaniach gospodarczych bogatego wachlarza środków transportu: wodnego, kolejowego, lotniczego oraz drogowego,
- Województwo posiada bogate tradycje związane z gospodarką morską (przemysł okrętowy, rybołówstwo, turystyka nadmorska),
- Ponad połowa powierzchni województwa to tereny rolnicze, co daje szansę na inwestycje i rozwój branży rolnej i spożywczej,
- Wysokie walory przyrodnicze dla rozwoju turystyki (Morze Bałtyckie, Pojezierza Wałeckie oraz Drawskie),
- Potencjalna atrakcyjność inwestycyjna wskazuje na szczególne walory inwestycyjne dla rozwoju turystyki, głównie w pasie nadmorskim województwa oraz Pojezierzach Drawskim oraz Wałeckim,
- Duże możliwości dla produkcji energii odnawialnej (rośliny energetyczne, farmy wiatrowe), co w połączeniu z rozwojem turystyki sprawia, iż województwo zachodniopomorskie może stać się symbolem rozwoju zrównoważonego z wykorzystaniem nowoczesnych technologii wspierających gospodarkę regionalną.

Zbiorczą charakterystykę województwa zawiera tabela 1.

Tabela 1. Ogólna charakterystyka gospodarki województwa zachodniopomorskiego

Wyszczególnienie	Województwo zachodniopomorskie	Polska	Udział procentowy województwa w wielkości krajowej
Potencjał rynkowy			
PKB per capita w 2007 r. (zł/osoba)	30 357	33 462	-
Liczba ludności w 2009 r. (osoby)	1 693 072	38 200 037	4,4%
Potencjał zasobów pracy			
Absolwenci szkół wyższych w 2009 r. (osoby)	19 738	474 552	4,2%
Absolwenci szkół średnich w 2009 r. (osoby)	11 635	312 355	3,7%
Liczba pracujących w 2009 r. (osoby)	582 000	15 961 000	3,6%
Struktura pracujących w 2008 r.	Sektor rolniczy 7,7% Sektor przemysłowy 30,4% Sektor usługowy 61,9%	Sektor rolniczy 12,8% Sektor przemysłowy 30,2% Sektor usługowy 56,9%	
Nakłady inwestycyjne i kapitał spółek z udziałem kapitału zagranicznego w województwie			
Nakłady inwestycyjne w 2008 r. (mln zł)	2 837,2	66 884,5	4,2%
Kapitał spółek w 2008 r. (mln zł)	4 475,4	179 877,8	2,5%
Specjale strefy ekonomiczne w województwie			
<ul style="list-style-type: none"> - SSE Kostrzyńsko-Słubickiej (podstrefy: Barlinek, Goleniów, Gryfino, Karlino, Police) - SSE Łódzkiej (podstrefa: Sławno gmina) - SSE Pomorskiej (podstrefa Stargard Szczeciński) - SSE Słupskiej (podstrefy: Koszalin, Szczecinek, Wałcz) - SSE Mielecka (podstrefa: Szczecin) 			
Wyróżniające oceny PAI_2 i RAI (klasa A, B i C)			
Potencjalna atrakcyjność inwestycyjna PAI_2	Turystyka klasa B		
Rzeczywista atrakcyjność inwestycyjna RAI	Gospodarka narodowa klasa B Handel klasa B Turystyka klasa B		
Wyróżnione powiaty i gminy wg PAI1_GN			
Powiaty	Klasa A	Powiat m.Koszalin, Powiat m.Szczecin, Powiat m.Świnoujście, Powiat policki	
	Klasa B	Powiat kołobrzeski	
Gminy	Klasa A	Barlinek (3), Białogard (1), Darłowo (1), Dobra (Szczecińska) (2), Drawsko Pomorskie (3), Goleniów (3), Gryfino (3), Kobylanka (2), Kołbaskowo (2), Kołobrzeg (1), Kołobrzeg (2), Koszalin (1), Mielno (2), Międzyzdroje (3), Police (3), Rewal (2), Sławno (1), Stargard Szczeciński (1), Szczecin (1), Szczecinek (1), Świdwin (1), Świnoujście (1), Ustronie Morskie (2), Wałcz (1), Złocieniec (3)	
	Klasa B	Biesiekierz (2), Choszczno (3), Czaplnek (3), Dębno (3), Dziwnów (3), Gryfice (3), Kalisz Pomorski (3), Kamień Pomorski (3), Karlino (3), Łobez (3),	

Miroslawiec (3), Nowogard (3), Pyrzyce (3), Stare Czarnowo (2), Stepnica (2), Świeszyno (2), Trzebiatów (3)

Uwaga: (1) - gmina miejska, (2) - gmina wiejska, (3) - gmina miejsko-wiejska.

Źródło: opracowanie własne na podstawie Banku Danych Lokalnych www.stat.gov.pl oraz wyników badania naukowego pt. *Atrakcyjność inwestycyjna regionów, jako uwarunkowanie przedsiębiorczych przewag konkurencyjnych*, pod kierunkiem H. Godlewskiej-Majkowskiej, SGH, KNoP, Instytut Przedsiębiorstwa, Warszawa 2011.

Województwo zachodniopomorskie dostarczyło w 2008r. 4,0% produktu krajowego brutto Polski. W przeliczeniu na jednego mieszkańca stanowiło to 30 357 zł, przy średniej dla Polski 33 462 zł. Wynik ten plasuje województwo na 7 miejscu w kraju. Dynamika wzrostu PKB w województwie w latach 2003-2008 wyniosła 145%, przy średniej dla Polski równej 158%.

W porównaniu do całego kraju, struktura zatrudnienia w województwie charakteryzuje się stosunkowo wysokim udziałem sektora usług 61,9% podczas gdy na sektor rolniczy i przemysłowy przypada analogicznie 7,7% i 30,4% pracujących (GUS, BDL 2010).

Liczba osób zamieszkujących województwo w roku 2010 to 1 693 072 mieszkańców, co stanowiło 4,4% ludności Polski. W województwie zachodniopomorskim struktura wieku w roku 2010 przedstawiała się następująco: na wiek przedprodukcyjny przypadało 18,5% osób, produkcyjny: 65,7% i poprodukcyjny: 15,8% (Polska analogicznie: 18,7%, 64,4% i 16,9%). Stopa bezrobocia rejestrowanego w województwie była równa w sierpniu 2011 r. 18,5%, dla porównania w Polsce - 11,6%.²³ Przeciętne miesięczne wynagrodzenie brutto w sektorze przedsiębiorstw w sierpniu 2011 wyniosło 3 212,4 zł, czyli 97,3% średniego wynagrodzenia w Polsce.

Główny potencjał dla tworzenia kapitału ludzkiego w województwie stanowią 22 uczelnie wyższe, w których kształci się 71 768 osób, czyli 3,9% studentów w skali kraju. W województwie do szkół zasadniczych uczęszcza 18,3% uczniów województwa, natomiast do techników 46,9%.

Sektory strategiczne dla województwa ujęte w strategii rozwoju regionalnego to przede wszystkim: gospodarka morska, gospodarka przemysłowa, turystyka, rozwinięte usługi komercyjne i wirtualne, przemysł informacyjny, przemysł komputerowy, przemysł telekomunikacyjny, usługi informatyczne i informacyjne, biotechnologie, technologie genetyczne, usługi konsultingowe, usługi wiedzy oraz rozwój telemetriki. Preferencyjne warunki prowadzenia działalności gospodarczej występują w województwie m.in. w Specjalnych Strefach Ekonomicznych: **SSE Kostrzyńsko-Słubickiej** (podstrefy: Barlinek, Goleniów, Gryfino, Karlino, Police), **SSE Łódzkiej** (podstrefa: Sławno gmina), **SSE Pomorskiej** (podstrefa Stargard Szczeciński), **SSE Słupskiej** (podstrefy: Koszalin, Szczecinek, Wałcz), **SSE Mielecka** (podstrefa: Szczecin).

²³Bezrobotni oraz stopa bezrobocia wg województw, podregionów i powiatów (stan w końcu sierpnia 2011 r.) GUS.

ANEKS

Tabela 1. Zbiorcze zestawienie wskaźników atrakcyjności inwestycyjnej dla województw

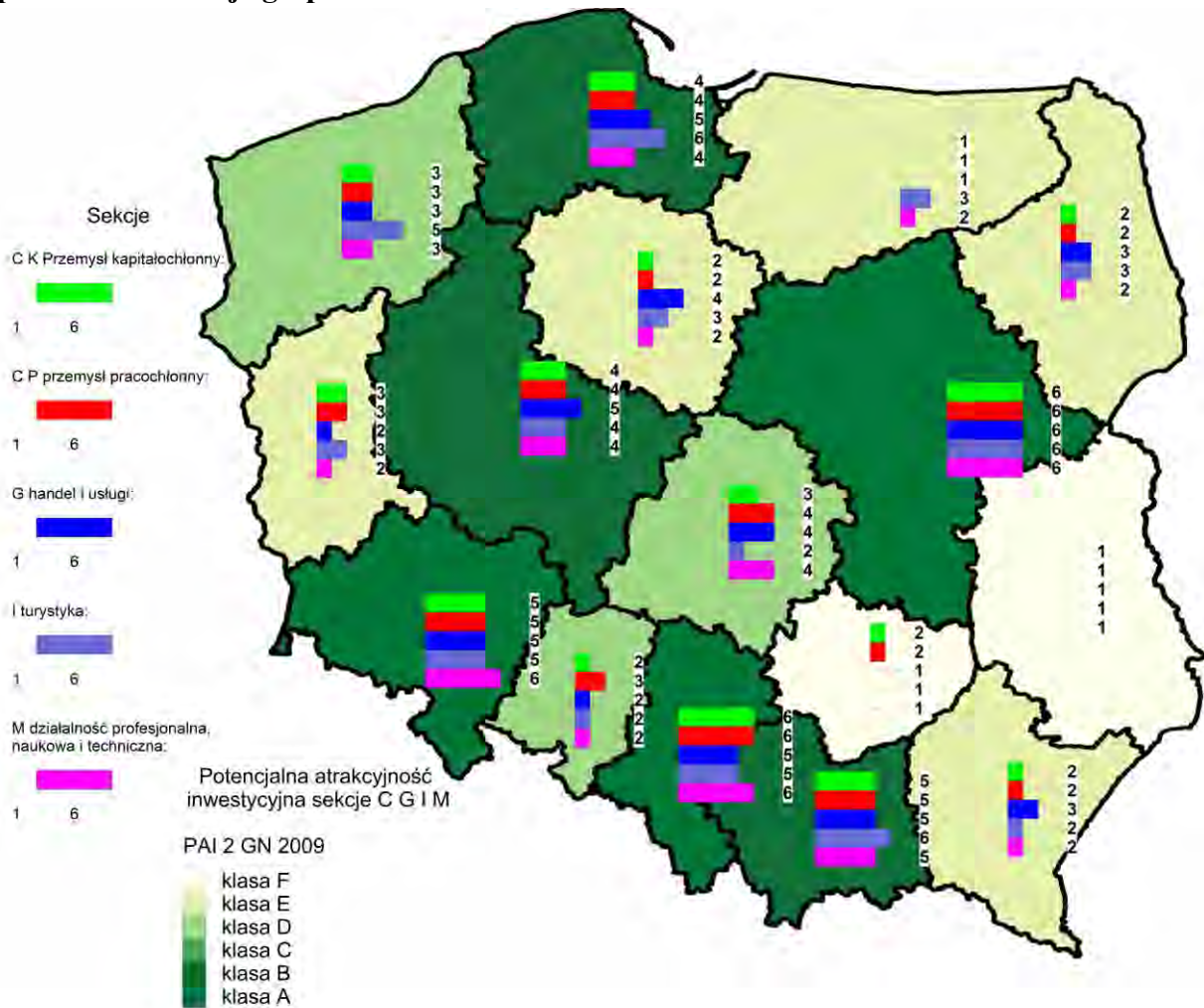
Województwo	DOLNOŚLĄSKIE	KUJAWSKO-POMORSKIE	LUBELSKIE	LUBUSKIE	ŁÓDZKIE	MAŁOPOLSKIE	MAZOWIECKIE	OPOLSKIE	PODKARPACKIE	PODLASKIE	POMORSKIE	ŚLĄSKIE	ŚWIĘTOKRZYSKIE	WARMIŃSKO-MAZURSKIE	WIELKOPOLSKIE	ZACHODNIOPOMORSKIE
PAI1 GN	A	D	F	C	D	C	A	E	E	E	B	A	F	E	B	C
PAI2 GN	A	E	F	E	D	B	A	D	E	E	B	A	F	E	B	D
RAI GN	B	C	F	F	C	D	A	C	F	F	A	A	E	E	D	B
PAI1 C	A	D	F	D	C	C	A	E	E	F	C	A	E	F	B	D
PAI2 C KAPITAŁ	B	E	F	D	D	B	A	E	E	E	C	A	E	F	C	D
PAI2 C PRACA	B	E	F	D	C	B	A	D	E	E	C	A	E	F	C	D
RAI C	B	C	F	D	D	B	A	B	F	E	A	B	C	F	B	E
PAI1 G	A	E	F	C	C	C	A	E	F	E	B	A	F	D	C	C
PAI2 G	B	C	F	E	C	B	A	E	D	D	B	B	F	F	B	D
RAI G	C	C	F	E	B	D	A	B	F	F	B	B	F	E	C	B
PAI1 I	B	D	F	C	D	A	A	F	E	E	B	C	F	D	C	A
PAI2 I	B	D	F	D	E	A	A	E	E	D	A	B	F	D	C	B
RAI I	A	D	F	E	D	D	A	D	F	E	C	C	E	B	D	B
PAI1 M	A	D	F	D	D	C	A	E	E	E	B	A	F	E	B	D
PAI2 M	A	E	F	E	C	B	A	E	E	E	C	A	F	E	C	D
RAI M	C	D	F	E	A	C	A	D	E	E	A	A	E	E	D	D

Uwaga: sekcja C - przemysł przetwórczy, sekcja G - handel i naprawy, sekcja I - hotele i restauracje, sekcja M - działalność profesjonalna, naukowa i techniczna.

Z opisem metodycznym pomiaru atrakcyjności inwestycyjnej regionów Polski oraz powiatów i gmin można zapoznać się na stronie <http://www.investmazovia.com/metodyka.html>

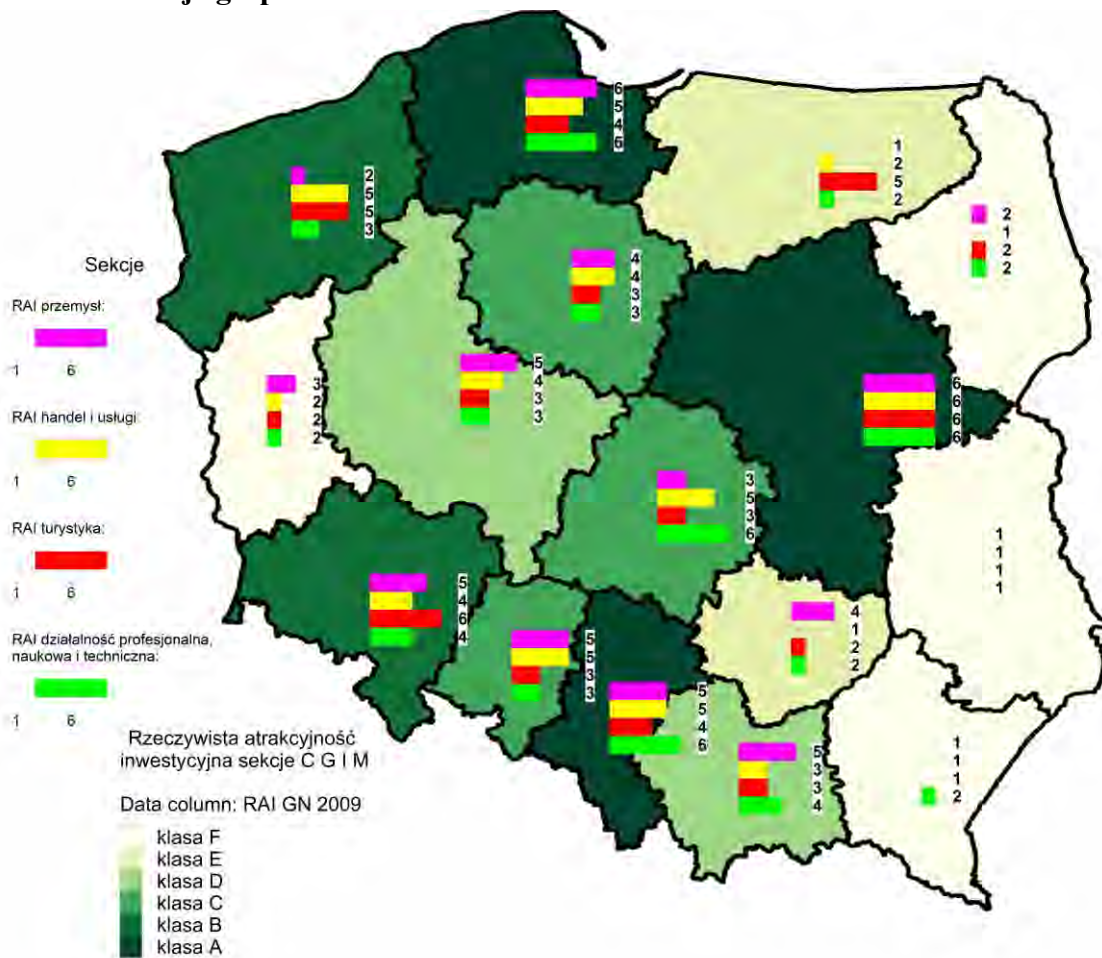
Źródło: opracowanie własne na podstawie wyników badań naukowych pt. *Atrakcyjność inwestycyjna regionów, jako uwarunkowanie przedsiębiorczych przewag konkurencyjnych*, zrealizowanych przez zespół w składzie: prof. SGH dr hab. Hanna Godlewska-Majkowska – kierownik badania, dr Patrycjusz Zarębski, dr Agnieszka Komor, mgr Magdalena Typa, mgr Piotr Kryjom, lic. Mariusz Czernecki, Kolegium Nauk o Przedsiębiorstwie SGH, Warszawa 2011, s. 204.

Rysunek 1. Potencjalna atrakcyjność inwestycyjna województw w Polsce w podziale na podstawowe sekcje gospodarcze



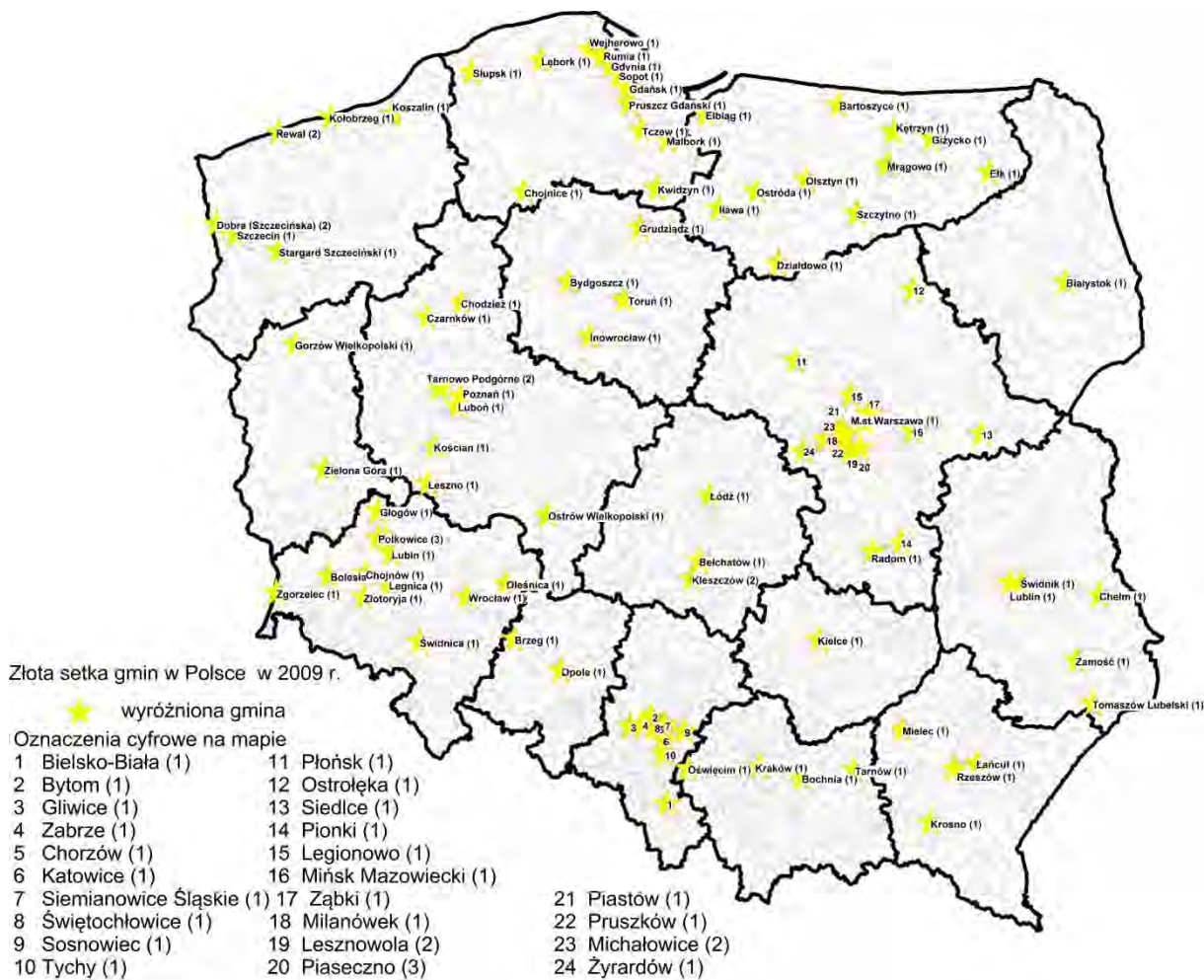
Źródło: opracowanie własne.

Rysunek 2. Rzeczywista atrakcyjność inwestycyjna województw w Polsce w podziale na podstawowe sekcje gospodarcze



Źródło: opracowanie własne.

Rysunek 3 . Złota setka gmin w Polsce – ranking 2011 r.



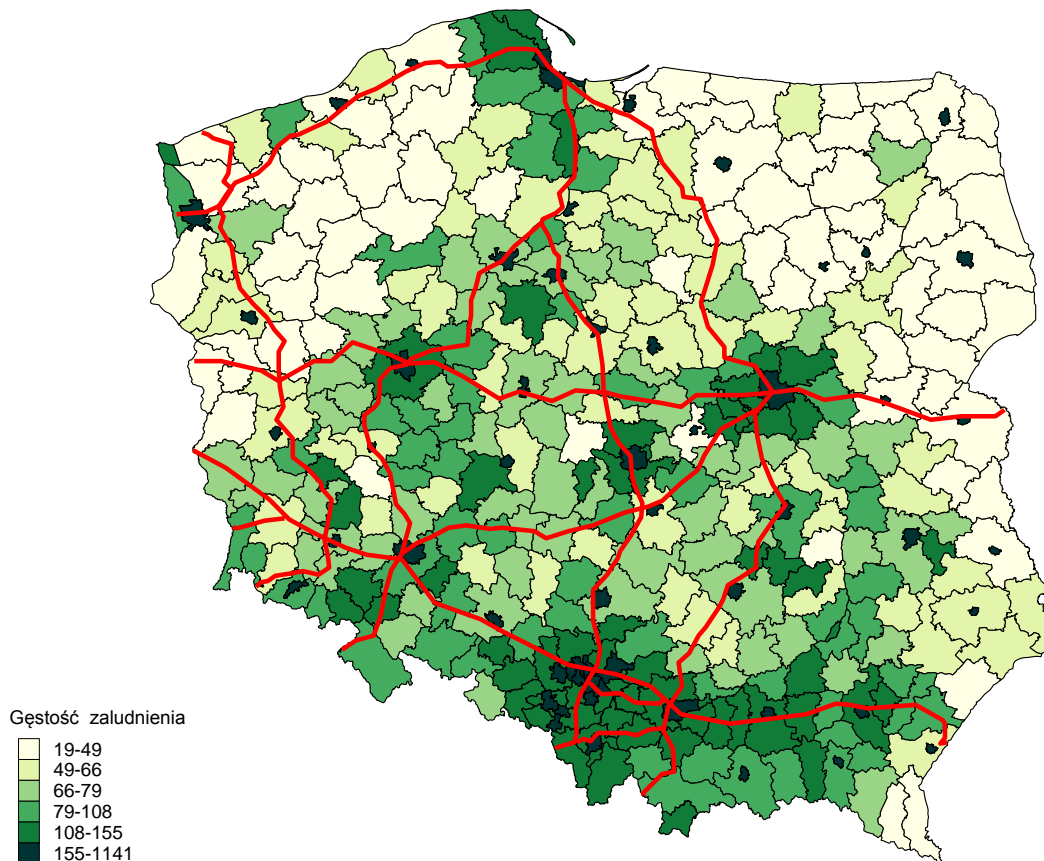
Źródło: opracowanie własne.

Rysunek 4. Złota pięćdziesiątka powiatów w Polsce – ranking 2011 r.



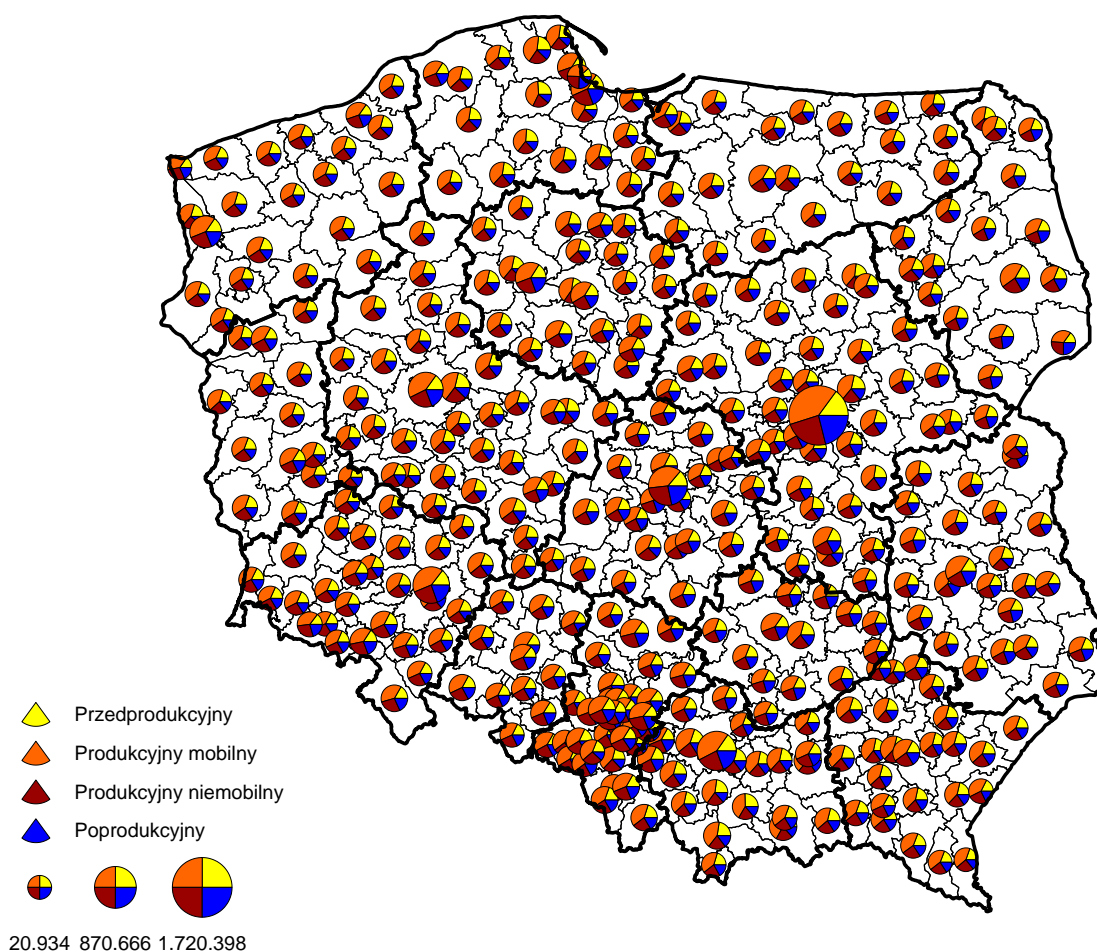
Źródło: opracowanie własne.

Rysunek 5. Gęstość zaludnienia w Polsce wg powiatów na tle dróg krajowych w 2010r. (osoby na km²)



Źródło: opracowanie własne na podstawie Banku Danych Lokalnych www.stat.gov.pl (13.10.2011)

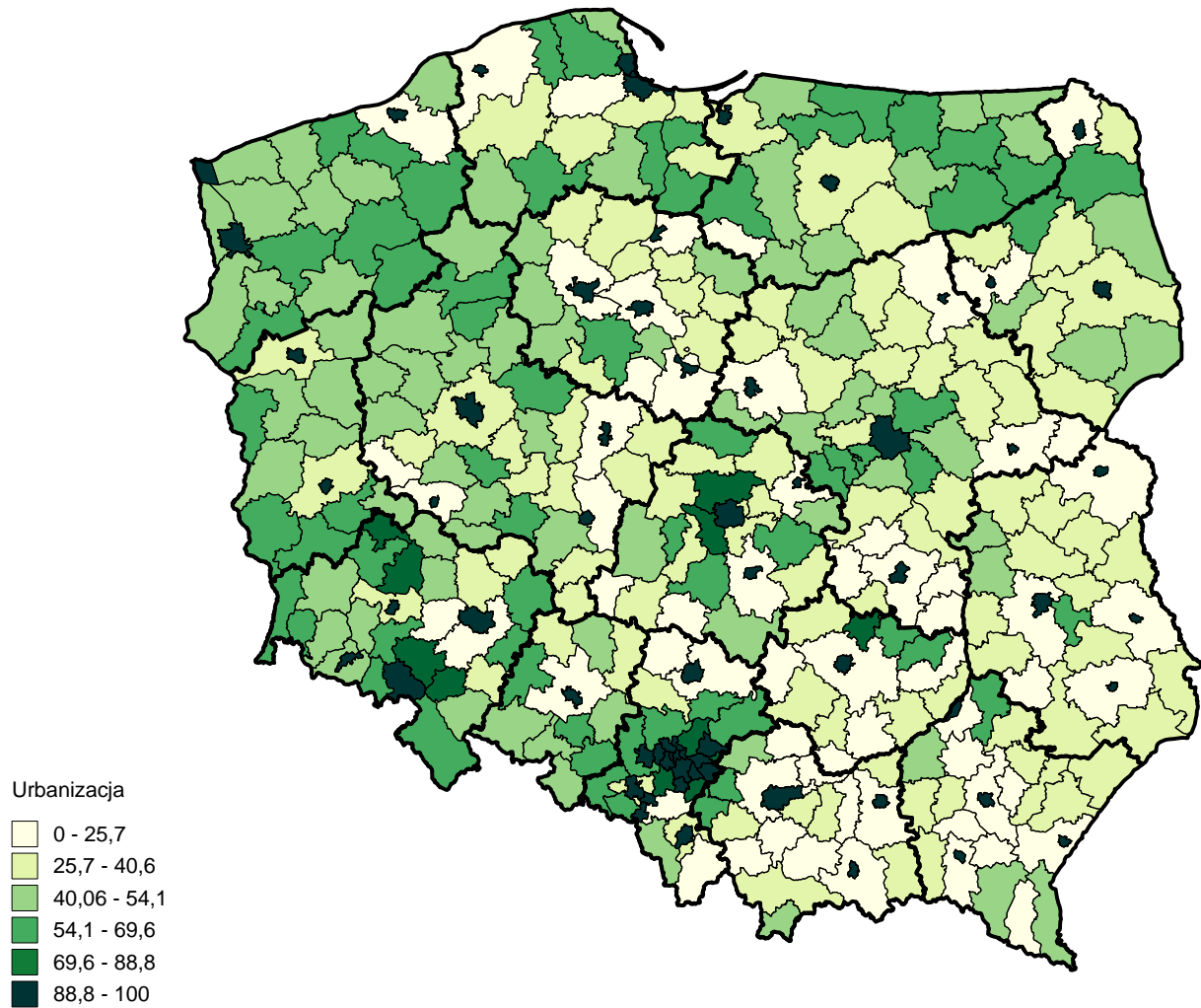
Rysunek 6. Struktura demograficzna w Polsce wg powiatów w 2010 r



Uwaga: wielkość koła odpowiada łącznej liczbie mieszkańców zgodnie z powyższą skalą. Udział procentowy poszczególnych grup ludności w strukturze demograficznej jest przedstawiony za pomocą odpowiednich wycinków koła.

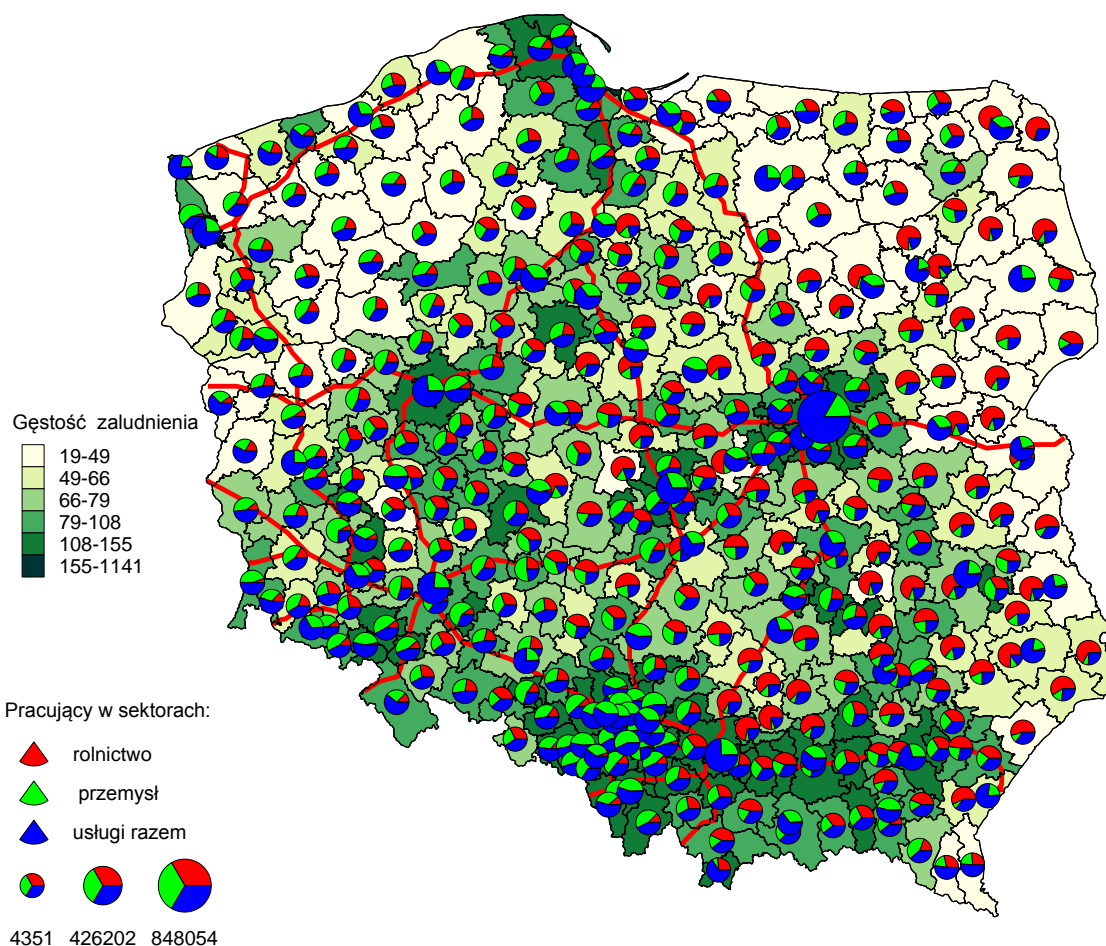
Źródło: opracowanie własne na podstawie Banku Danych Lokalnych www.stat.gov.pl (13.10.2011).

Rysunek 7. Odsetek ludności zamieszkałej w miastach w Polsce wg powiatów w 2010 r.



Źródło: opracowanie własne na podstawie Banku Danych Lokalnych www.stat.gov.pl (13.10.2011).

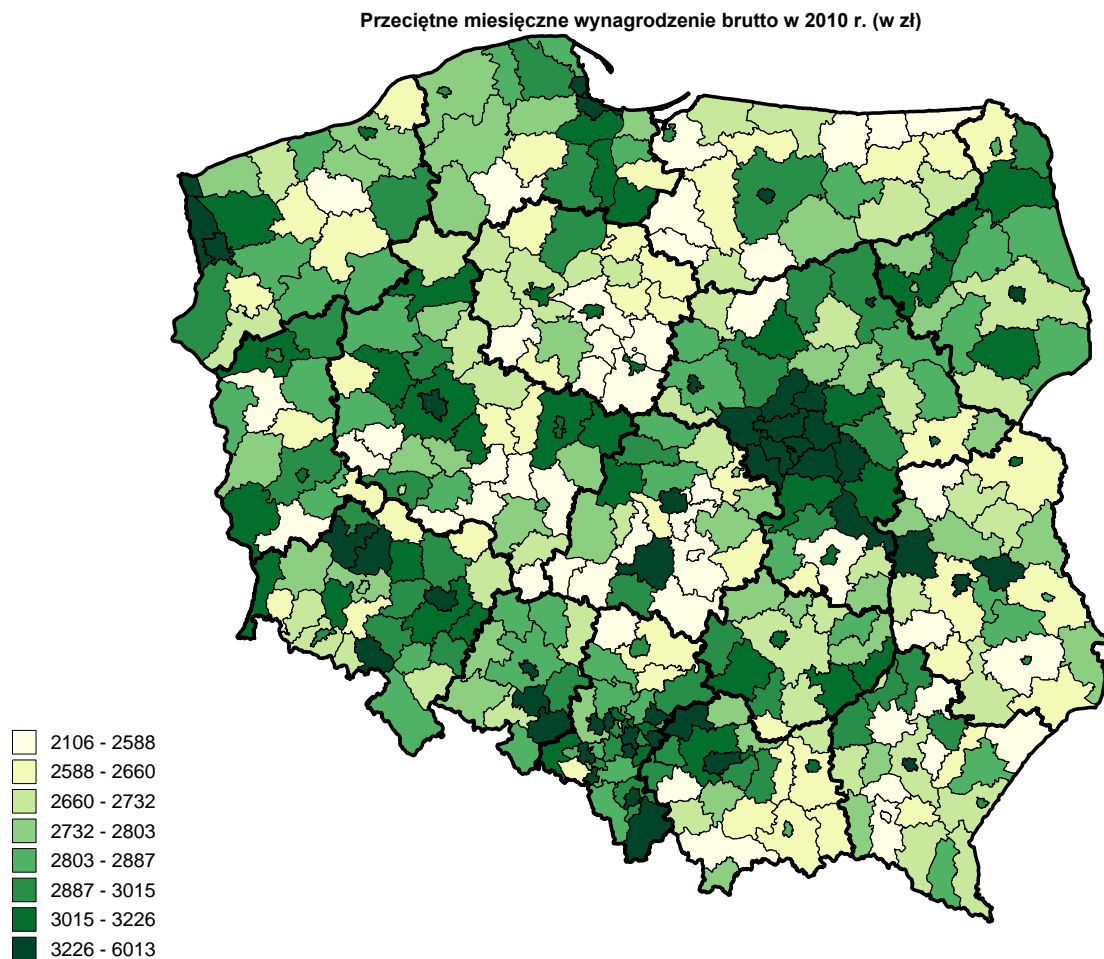
Rysunek 8. Struktura pracujących (2008 r.) w Polsce wg powiatów na tle gęstości zaludnienia (2010 r.) i dróg krajowych



Uwaga: wielkość koła odpowiada łącznej liczbie pracujących zgodnie z powyższą skalą. Udział procentowy poszczególnych grup ludności w strukturze pracujących jest przedstawiony za pomocą odpowiednich wycinków koła.

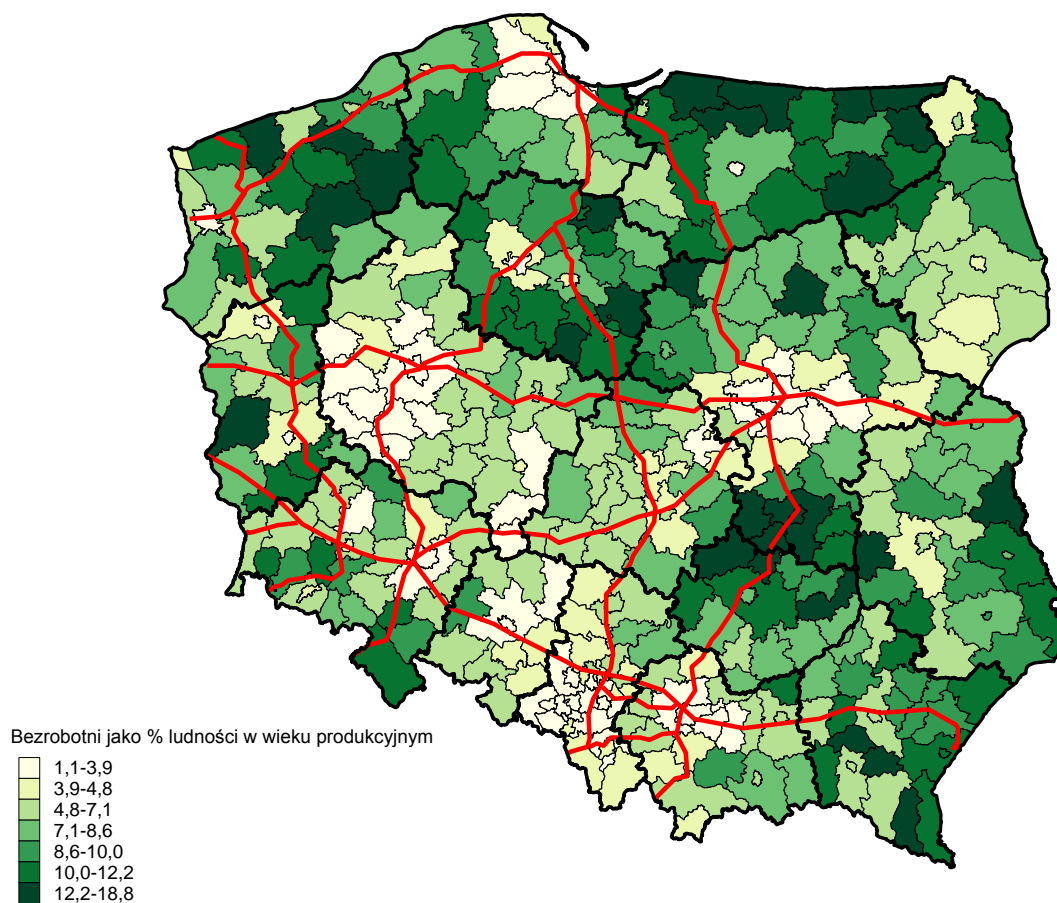
Źródło: opracowanie własne na podstawie Banku Danych Lokalnych www.stat.gov.pl (13.10.2011).

Rysunek 9. Przeciętne wynagrodzenie brutto w gospodarce narodowej w Polsce wg powiatów w 2010 r.



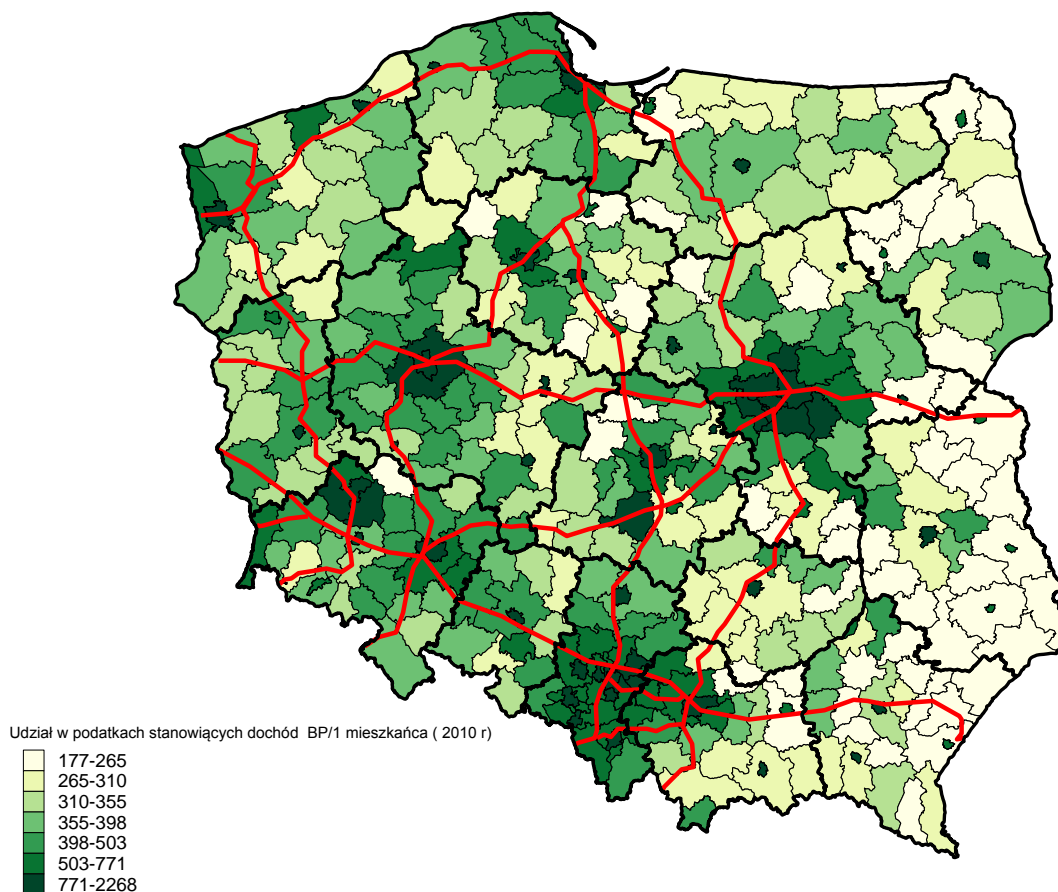
Źródło: opracowanie własne na podstawie Banku Danych Lokalnych www.stat.gov.pl (13.10.2011).

Rysunek 10. Bezrobotni, jako odsetek ludności w wieku produkcyjnym w Polsce wg powiatów w 2008 roku na tle dróg krajowych



Źródło: opracowanie własne na podstawie Banku Danych Lokalnych www.stat.gov.pl (13.10.2011).

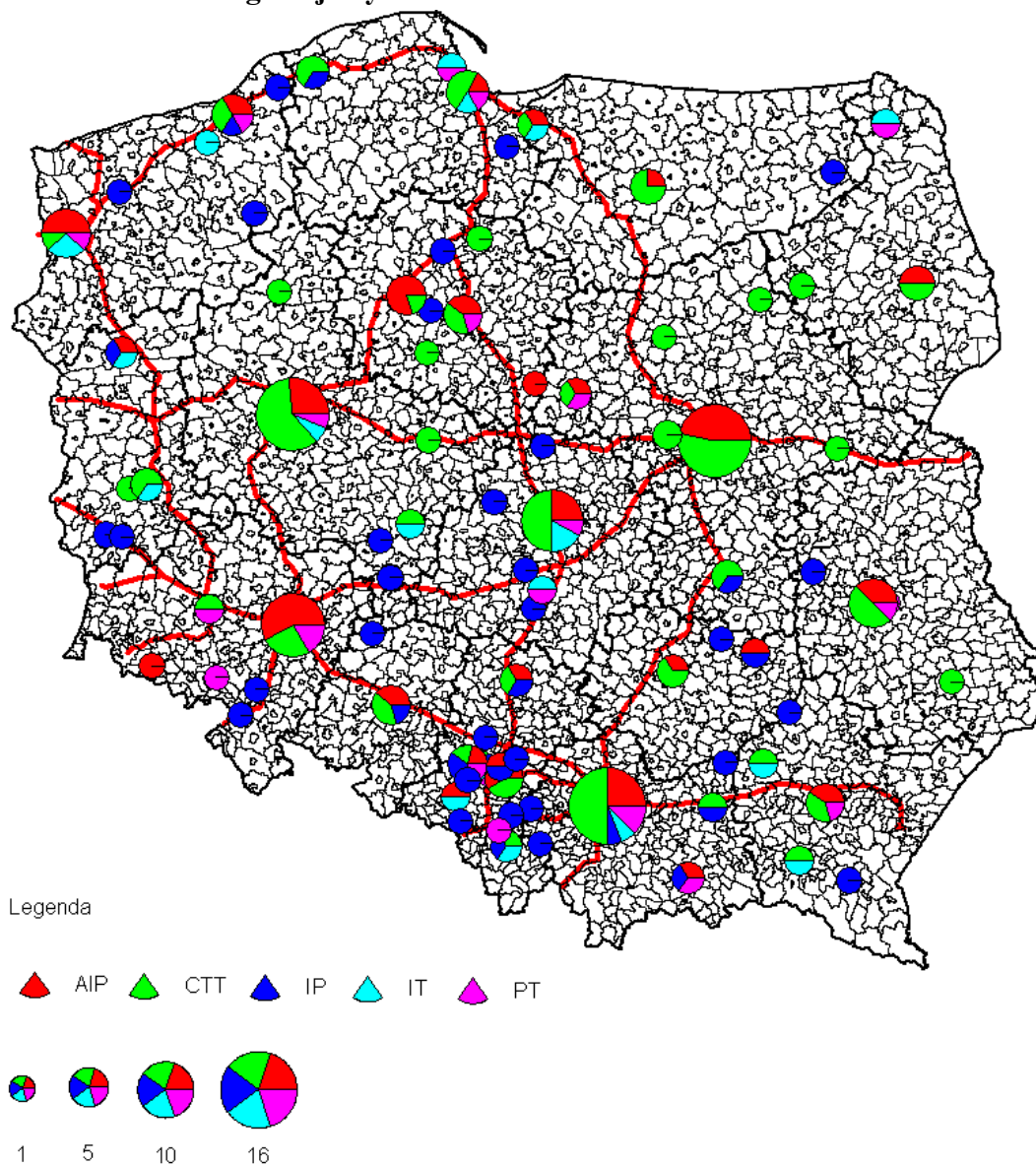
Rysunek 11. Udział w podatkach stanowiących dochody Budżetu Państwa w Polsce wg powiatów (w zł na mieszkańca) na tle dróg krajowych w 2010r



Uwaga: dane dla gmin wchodzących w skład powiatów.

Źródło: opracowanie własne na podstawie Banku Danych Lokalnych www.stat.gov.pl (13.10.2011).

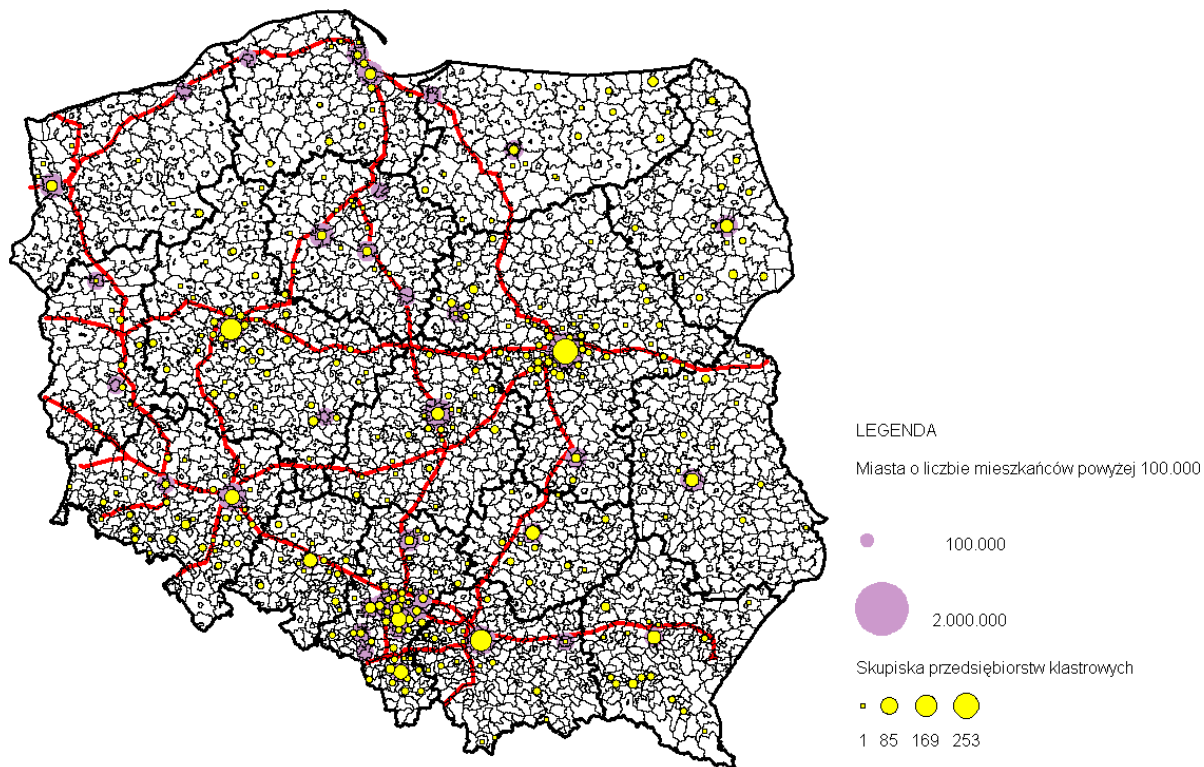
Rysunek 12. Rozmieszczenie instytucjonalnych form wsparcia przedsiębiorczości na tle rozmieszczenia dróg krajowych



Oznaczenia: PP – Preinkubatory Przedsiębiorczości, IP – Inkubatory Przedsiębiorczości, IT – Inkubator technologiczny, PT – Park Technologiczny, CTT – Centrum Transferu Technologii.

Źródło: M. Typa, P. Kryjom, M. Czernecki, *Przedsiębiorcze przewagi konkurencyjne, jako zjawisko przestrzenne*, w: *Atrakcyjność inwestycyjna regionów, jako uwarunkowanie przedsiębiorczych przewag konkurencyjnych*, praca zbiorowa pod red. H. Godlewskiej-Majkowskiej, op.cit., s. 145.

Rysunek 13. Lokalizacja skupisk przedsiębiorstw klastrowych w poszczególnych gminach na podstawie wniosków o dofinansowanie złożonych do działania 5.1 PO IG



Źródło: M. Typa, P. Kryjom, M. Czernecki, *Przedsiębiorcze przewagi konkurencyjne, jako zjawisko przestrzenne*, w: *Atrakcyjność inwestycyjna regionów, jako uwarunkowanie przedsiębiorczych przewag konkurencyjnych*, praca zbiorowa pod red. H. Godlewskiej-Majkowskiej, op.cit., s. 159.