



Roczne zeznania podatkowe Polaków PIT 2017

VII Edycja

Kwiecień 2018

KPMG.pl

Wstęp

Mamy przyjemność przedstawić Państwu kolejną, już siódmą edycję raportu poświęconego rocznym zeznaniom podatkowym Polaków.

Dzięki jego cyklicznemu charakterowi możemy śledzić zmiany w podejściu polskich podatników do rozliczania się z urzędem skarbowym.

Raport powstał na podstawie badania, które zostało przeprowadzone na reprezentatywnej grupie osób mających obowiązek rozliczenia się z urzędem skarbowym. Zrealizowanych zostało 1000 wywiadów telefonicznych metodą CATI.

Polacy biorący udział w badaniu odpowiadali na pytania dotyczące najważniejszych kwestii związanych z rocznym zeznaniem podatkowym. Jak co roku zapytaliśmy podatników jak oceniają stopień trudności rozliczenia się z urzędem skarbowym, z jakich ulg podatkowych korzystają, czy przekazują 1% podatku na cele charytatywne i w jaki sposób wybierają organizacje pożytku publicznego. Postanowiliśmy również zbadać świadomość podatników, odnośnie zagadnienia, iż podatek PIT stanowi źródło dochodów jednostek samorządu terytorialnego.

Z badania wynika, że w tym roku już 56% podatników rozliczy się przez internet, co stanowi wzrost o 6 punktów procentowych r/r. Znaczący wzrost liczby osób wypełniających zeznanie przez internet wynika nie tylko z rosnącej informatyzacji polskiego społeczeństwa, ale również z coraz większej ilości możliwych sposobów elektronicznego rozliczenia, które udostępnia Ministerstwo Finansów.

Warto również zwrócić uwagę, iż zdecydowana większość Polaków jest świadoma, że PIT stanowi źródło dochodów samorządów terytorialnych. Co więcej, zaledwie 6% ankietowanych osób rozlicza poza miejscem zamieszkania. Podobnie jak w poprzedniej edycji badania, duża część podatników uważa rozliczenie PIT za łatwe lub bardzo łatwe zadanie.

Mamy nadzieję, że lektura naszego raportu dostarczy Państwu ciekawych spostrzeżeń na temat rozliczeń podatkowych Polaków.



Andrzej Marczak

Partner
Dział doradztwa podatkowego
KPMG w Polsce

Kluczowe wnioski

1

Rośnie liczba Polaków, którzy swoje zeznania podatkowe składają przez internet. W tym roku aż **56% podatników skorzysta z możliwości internetowego rozliczenia PIT 2017 z urzędem skarbowym**. Jest to wzrost o 6 punktów procentowych w porównaniu z zeszłym rokiem.

6

6 na 10 Polaków, którzy rozliczyli się z urzędem skarbowym przez internet, skorzystało z systemu e-deklaracje udostępnionego przez Ministerstwo Finansów. Z elektronicznego wniosku o przygotowanie deklaracji PIT przez urząd skarbowy (PIT-WZ), skorzystało jedynie 5% podatników.

2

46% podatników zleca w całości wypełnienie deklaracji PIT komuś innemu. Równocześnie z roku na rok rośnie liczba respondentów, która rozlicza PIT samodzielnie – w tym roku będzie to już 43% podatników.

7

Niecałe 40% respondentów zadeklarowało, że w rozliczeniu rocznym PIT 2017 skorzysta z dostępnych ulg podatkowych. Najczęściej (67% wskazań) podatnicy korzystają z ulgi podatkowej na dzieci.

3

Blisko połowa respondentów (47%) rozliczyła swoje zeznanie PIT w marcu. Blisko co 3 Polak złożył zeznanie roczne już w lutym. W kwietniu zamierza się rozliczyć 20% podatników.

8

Roczne rozliczenie podatku nie jest dla większości podatników problematyczne. **58% podatników uważa, że rozliczenie z urzędem skarbowym jest bardzo łatwe lub raczej łatwe**. Jednocześnie aż 87% respondentów wyraziło opinię, że coroczne rozliczenie PIT jest zupełnie lub raczej niestresujące.

4

Rośnie liczba Polaków, którzy przekazują swój 1 procent podatku na rzecz organizacji pożytku publicznego. W tym roku aż **82% podatników przekaże swój 1 procent podatku**. Skłonność do wsparcia OPP rośnie wraz z dochodami.

9

Już **54% Polaków słyszało o akcji „szybki PIT”**, która od kilku lat organizowana jest przez Ministerstwo Finansów. Akcja jest najbardziej rozpoznawana przez respondentów w wieku 55 – 64 lata – słyszało o niej 70% Polaków w tej grupie wiekowej.

5

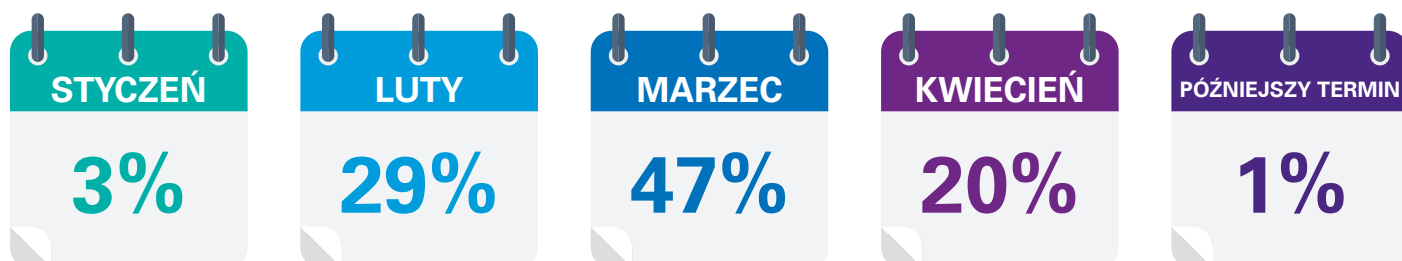
67% podatników, którzy przekazują 1 procent podatku przy wyborze organizacji pożytku publicznego najczęściej **kieruje się sugestią lub prośbą znajomych**. Blisko co piąta ankietowana osoba, dokonuje wyboru OPP w sposób losowy.

10

Rośnie liczba podatników, którym **wypełnienie zeznania rocznego PIT zajmuje nie więcej niż 30 minut (68% wskazań)**. Jest to wzrost o 7 punktów procentowych w porównaniu z ubiegłoroczną edycją badania.

Blisko połowa podatników rozlicza się w marcu

Kiedy podatnicy składają zeznanie podatkowe PIT za 2017 rok?



Gdzie Polacy składają roczne zeznania podatkowe?



Bliska połowa podatników mających obowiązek rozliczania się z urzędem skarbowym zadeklarowała, że złożyła zeznanie podatkowe PIT w marcu. W kwietniu zamierza rozliczyć się 20% respondentów (identycznie jak w ubiegłym roku), a 29% złożyło PIT już w lutym.

W tegorocznej edycji badania, 83% osób odpowiedziało, że rozlicza się w miejscu stałego zamieszkania będącym jednocześnie miejscem zameldowania. To o 1 punkt procentowy mniej niż rok temu. Rośnie z kolei liczba Polaków, którzy rozliczają się w miejscu zamieszkania, ale nie zameldowania. PIT 2017 w miejscu zamieszkania rozliczy 11% podatników, wobec 9% złożonych w ten sposób zeznań za 2016 rok.

Większość Polaków jest świadomych, że podatek PIT stanowi źródło dochodów samorządów

Czy podatnicy mają świadomość, iż podatek PIT stanowi źródło dochodów budżetowych jednostek samorządu terytorialnego (gmina, powiat, województwo) w którym się rozliczają?

TAK – 81%

NIE – 19%

Świadomość, że podatek PIT stanowi źródło dochodów budżetowych jednostek samorządu terytorialnego w którym podatnicy się rozliczają rośnie wraz ze wzrostem wykształcenia.

Zaledwie 40% podatników z podstawowym wykształceniem vs. 88% osób z wykształceniem wyższym zdają sobie sprawę, że podatek PIT stanowi źródło dochodów budżetowych JST.

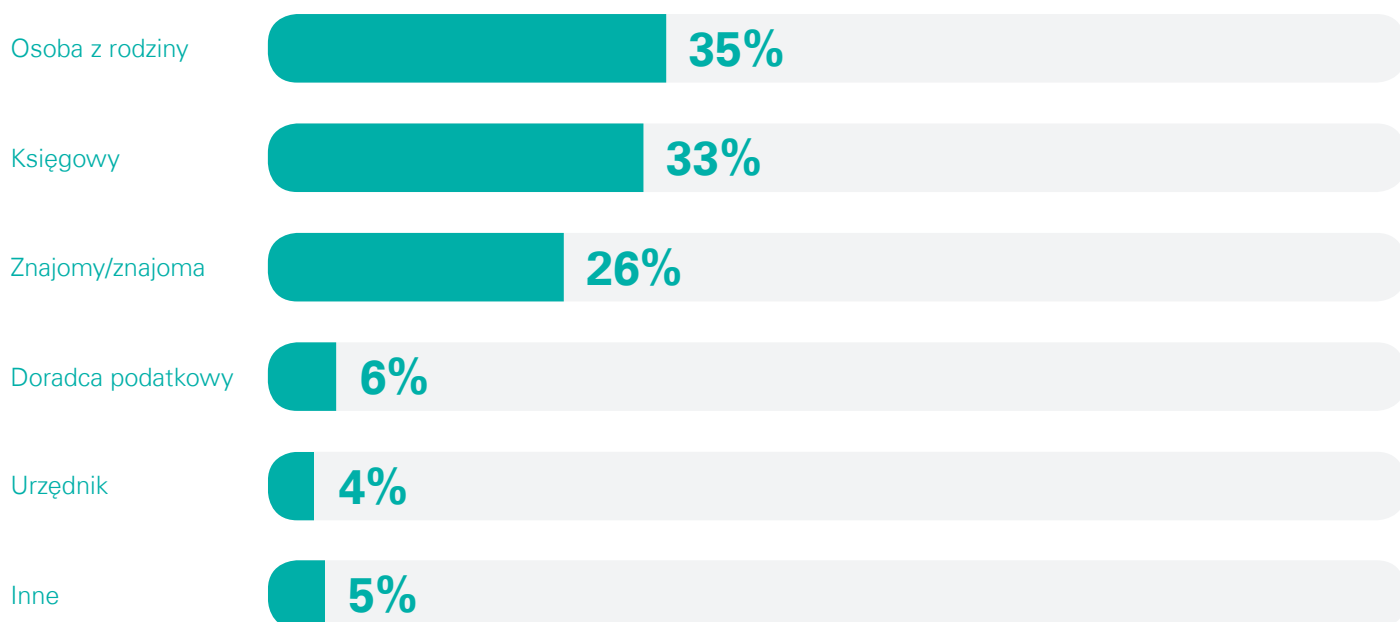


Coraz więcej osób wypełnia PIT samodzielnie

Czy podatnicy samodzielnie wypełniają PIT?



Z czyjej pomocy korzystają Polacy wypełniając deklarację PIT?*



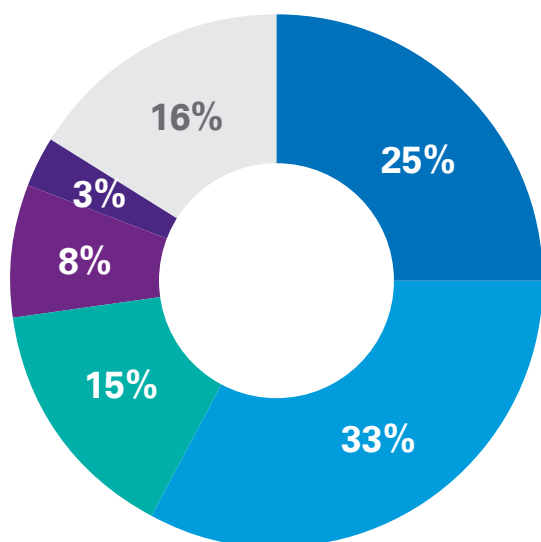
*Na pytanie odpowiadały osoby korzystające z częściowej pomocy innych lub w całości zlecające uzupełnienie deklaracji PIT komuś innemu. Można było wskazać więcej niż jedną odpowiedź.

Podobnie jak w ubiegłych latach, blisko połowa osób mających obowiązek rozliczenia podatku zleca w całości wypełnienie deklaracji PIT komuś innemu. Podatnicy najczęściej proszą o pomoc osobę z rodziny (35%), księgowego (33%) lub osobę znajomą (26%).

W tym roku 43% podatników w pełni samodzielnie uzupełnia formularz PIT, co stanowi wzrost o 5 punktów procentowych w porównaniu z zeszłoroczną edycją badania. Tylko 11% podatników korzysta podczas wypełniania zeznania z częściowej pomocy innych.

Wypełnienie deklaracji PIT nie sprawia trudności podatnikom

Jak trudne dla podatników jest wypełnienie deklaracji PIT?



- Bardzo łatwe
- Raczej łatwe
- Ani łatwe, ani trudne
- Raczej trudne
- Bardzo trudne
- Nie wiem

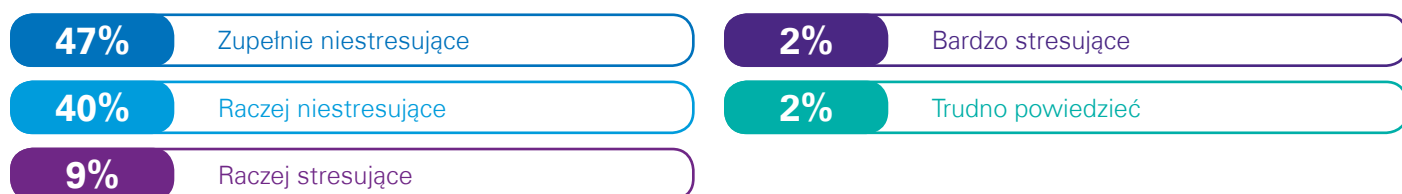
Jakie kwestie są najbardziej problematyczne?*

- 9% Brak wiedzy dotyczącej dostępnych ulg podatkowych
- 9% Dłgie kolejki / długi czas oczekiwania w urzędzie skarbowym przy składaniu deklaracji podatkowej
- 7% Brak pewności, czy deklaracja podatkowa złożona przez internet została wysłana poprawnie
- 6% Problemy przy rozliczeniu przychodów z więcej niż jednego źródła
- 6% Problemy techniczne przy instalacji lub obsłudze programów komputerowych lub aplikacji internetowych służących do wypełniania formularza PIT
- 3% Wybór odpowiedniego formularza PIT
- 3% Problemy z podaniem danych identyfikacyjnych przy składaniu deklaracji podatkowej przez internet

*Na pytanie odpowiadały osoby, które w momencie przeprowadzenia badania rozliczyły się z urzędem skarbowym (samodzielnie lub z częścią rodziny) i zadeklarowały wystąpienie chociaż jednej trudności.

Coroczne rozliczenie z urzędem skarbowym nie stresuje Polaków

Czy coroczne rozliczenie z urzędem skarbowym jest stresujące?

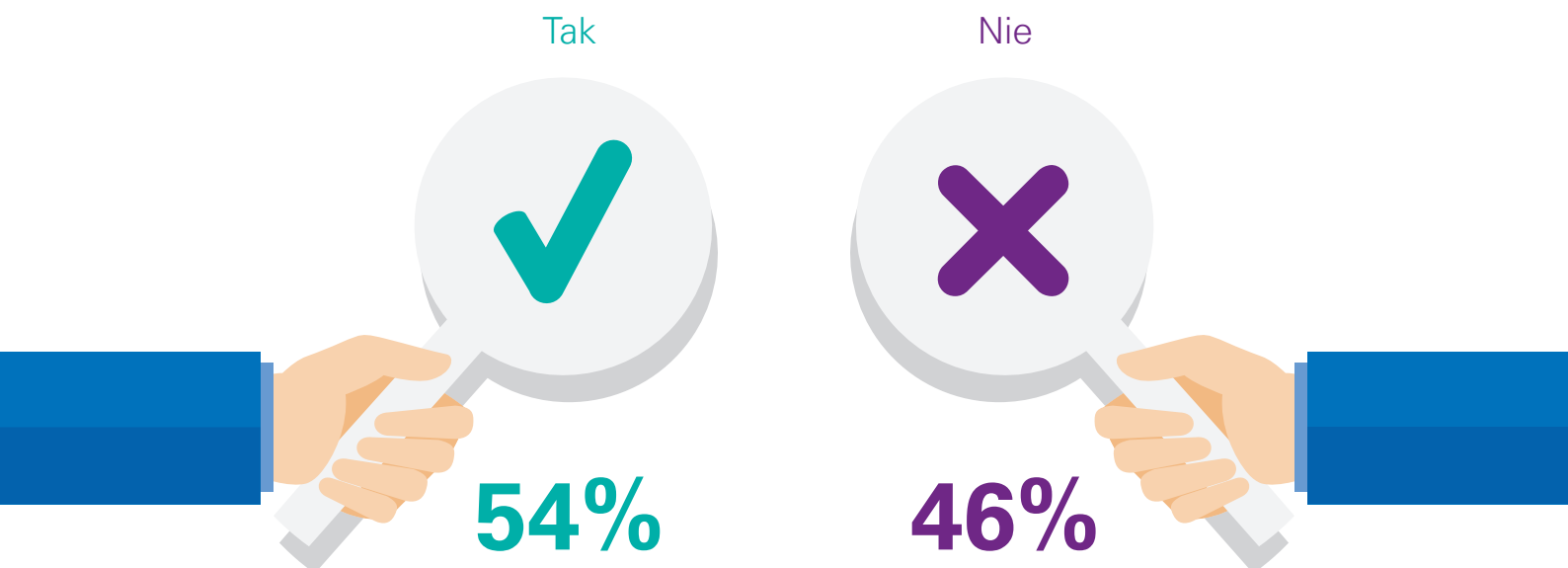


Blisko 60% podatników ocenia obowiązek wypełnienia formularza PIT jako bardzo lub raczej łatwe zadanie. Jeszcze więcej respondentów (aż 87% wskazań) deklaruje, że coroczne rozliczanie z urzędem skarbowym nie jest źródłem stresu.

Jedynie blisko co dziesiąta osoba mająca obowiązek składania zeznania podatkowego przyznaje, że jest to raczej stresujące doświadczenie.

Akcja „Szybki PIT” najbardziej znana wśród osób w wieku 55 - 64 lat

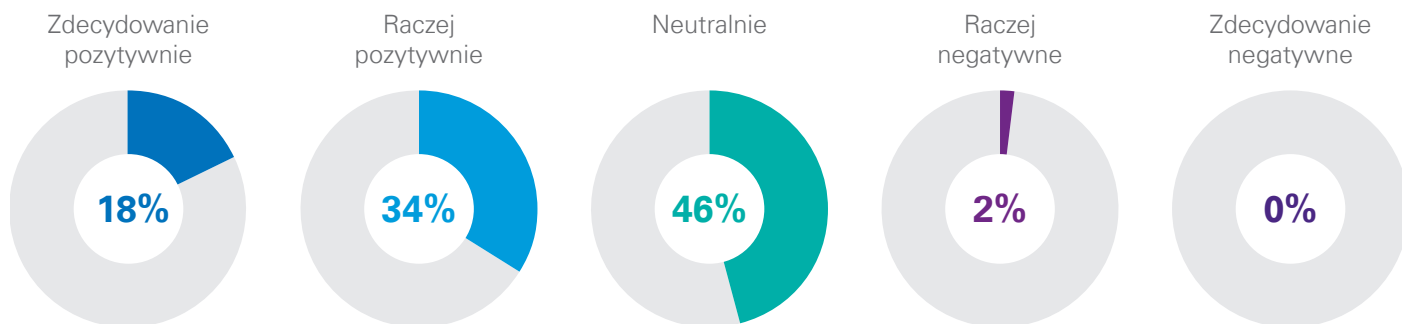
Czy podatnicy słyszeli o akcji „Szybki PIT”?



Już 54% podatników mających obowiązek złożenia zeznania podatkowego słyszało o akcji „Szybki PIT” organizowanej od kilku lat przez Ministerstwo Finansów – co stanowi wzrost o 4 punkty procentowe w porównaniu do ubiegłego roku. Akcją najbardziej znają respondenci w wieku 55-64 lata – słyszało o niej bowiem 70% osób w tej grupie wiekowej. Z pomocy urzędników

w wypełnieniu zeznania rocznego w ramach omawianej akcji skorzystało jednak zaledwie 5% podatników. Mniej respondentów pozytywnie oceniło przedsięwzięcie Ministerstwa Finansów w porównaniu z zeszłym rokiem. 52% respondentów ocenia ją raczej pozytywnie lub zdecydowanie pozytywnie, natomiast 47% ocenia akcję neutralnie.

Jak podatnicy oceniają akcję „Szybki PIT”?*



*Na pytanie odpowiadały osoby, które korzystały lub słyszały o akcji „Szybki PIT”.

Zeznania roczne PIT najchętniej składamy przez internet

W jaki sposób podatnicy składają roczne zeznanie podatkowe PIT?



5%

Pocztą



56%

Przez internet



39%

Bezpośrednio
w urzędzie
skarbowym



44%

Indywidualnie



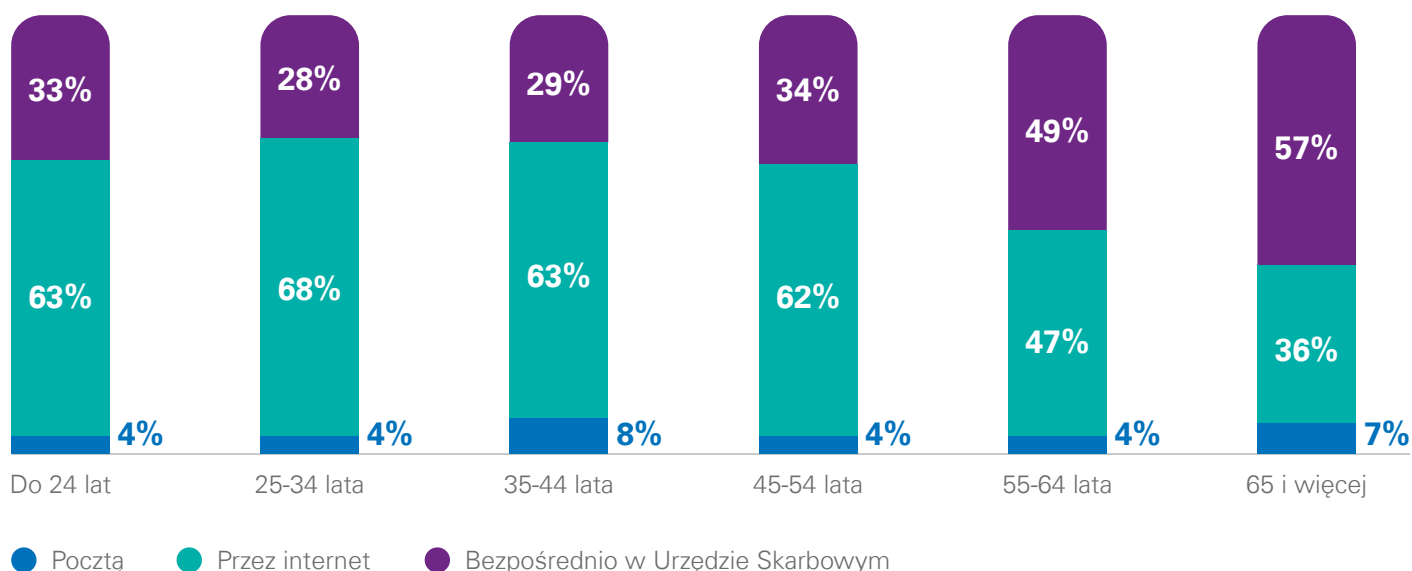
53%

Ze współmałżonkiem



3%

Jako osoba
samotnie
wychowująca
dziecko

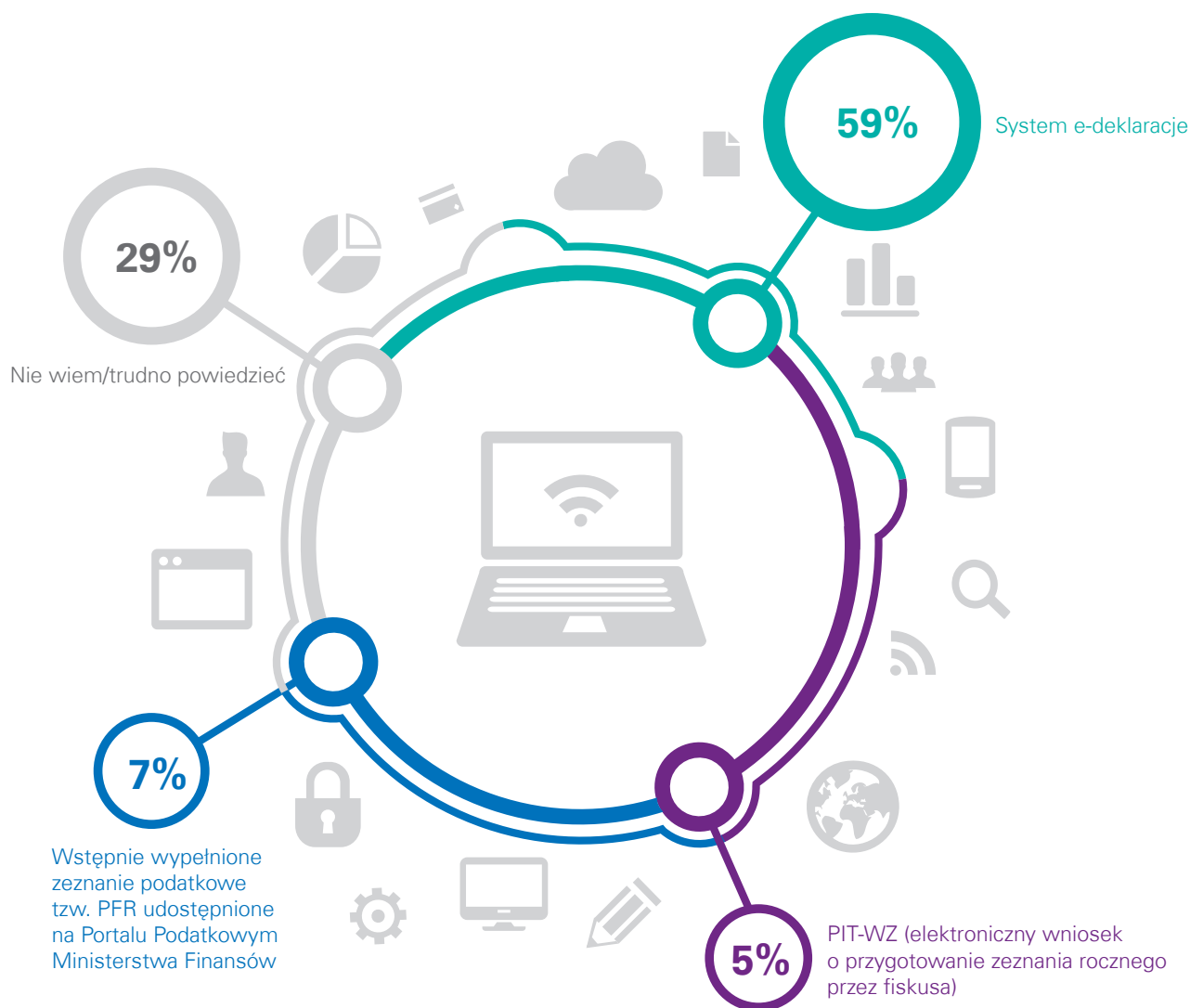


Aż o 6 punktów procentowych w porównaniu z zeszłym rokiem wzrosła liczba osób deklarujących złożenie rocznego zeznania podatkowego drogą internetową. Jest to rekordowo wysoki wynik. Już ponad 6 na 10 Polaków pomiędzy 24. a 54. rokiem życia wybiera ten sposób rozliczenia z urzędem skarbowym.

Ponad połowa podatników mających obowiązek rozliczenia się z urzędem skarbowym rozliczy się wspólnie ze współmałżonkiem.

System e-deklaracje najpopularniejszym sposobem składania zeznania przez internet

Z jakiego sposobu składania zeznania podatkowego za 2017 rok skorzystali podatnicy?*

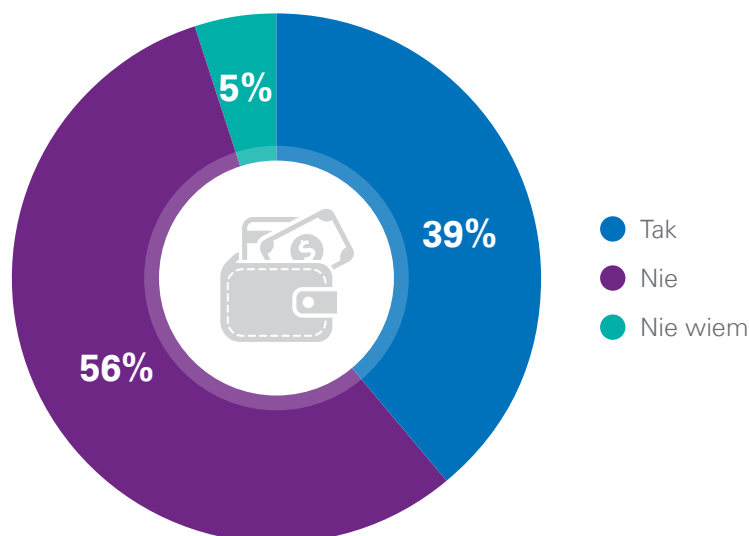


* Na pytanie odpowiadały osoby, które złożyły PIT przez internet

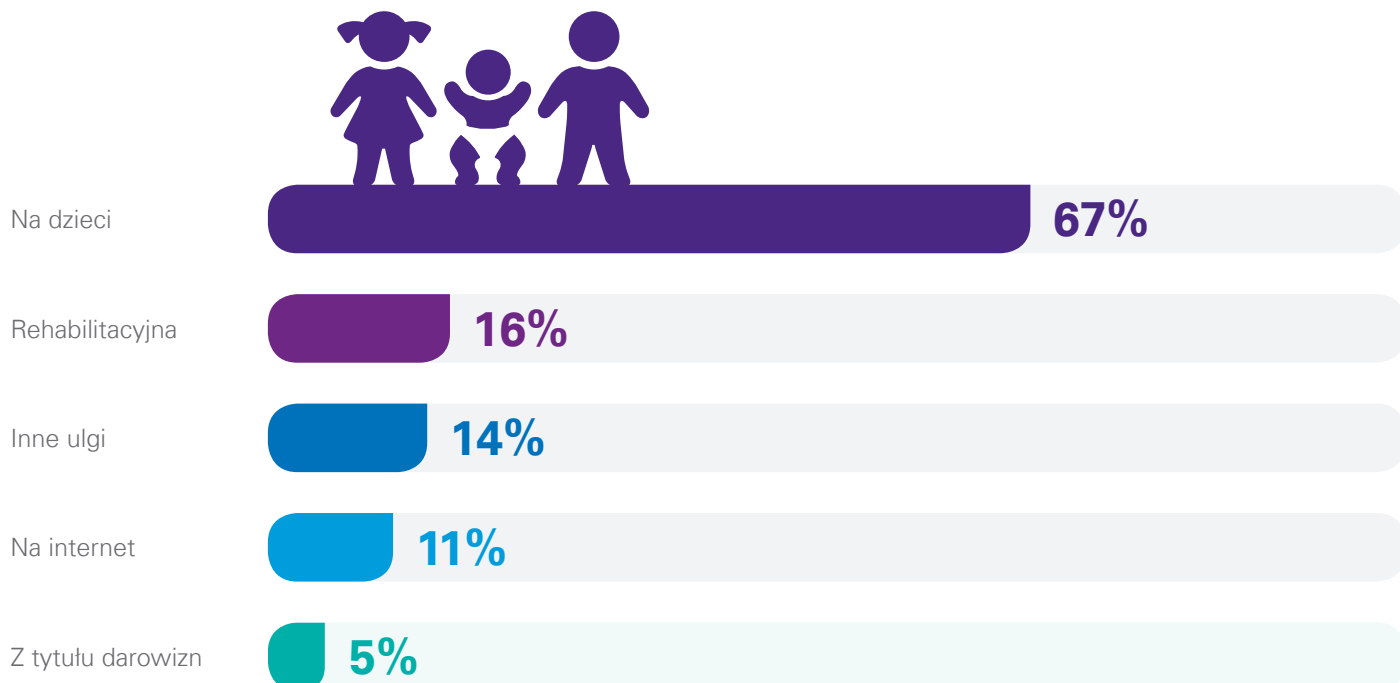
Osoby, które postanowiły wysłać swoje wypełnione zeznanie roczne PIT przez internet, najczęściej korzystali z systemu e-deklaracje udostępnionego przez Ministerstwo Finansów (59% wskazań).

Polacy najczęściej korzystają z ulgi podatkowej na dzieci

Czy podatnicy korzystają w tym roku z ulg podatkowych?



Z jakich ulg podatkowych korzystają Polacy?*



* Na pytanie odpowiadały osoby korzystające z ulg. Anketowani mogli wskazać więcej niż jedną ulgę podatkową.

Z możliwości odliczenia ulg podatkowych w PIT 2017 skorzysta 39% respondentów. Jest to wynik o 2 punkty procentowe wyższy niż w ubiegłorocznej edycji badania. 56% podatników nie będzie odliczać ulg podatkowych.

Kobiety statystycznie częściej od mężczyzn korzystają z ulg podatkowych – najczęściej jest to ulga podatkowa na dzieci (72% kobiet vs 59% mężczyzn). Mężczyźni z kolei częściej od kobiet deklarują odliczanie ulgi na internet (20% vs 7%).

Dostępność informacji o ulgach podatkowych

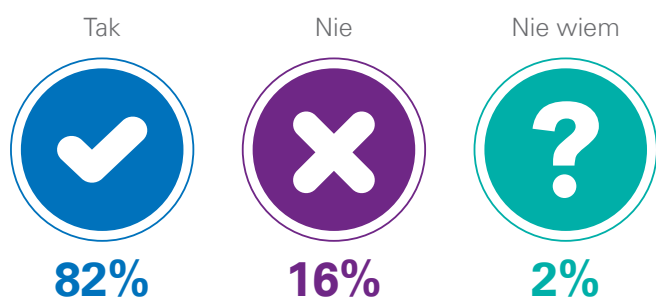
Jak podatnicy oceniają łatwość uzyskania informacji dotyczących ulg podatkowych?



40% respondentów zdecydowanie lub raczej pozytywnie ocenia łatwość uzyskania informacji o dostępnych ulgach podatkowych. Duża część osób (29% wskazań) ma neutralną opinię dotyczącą łatwości uzyskiwania informacji o ulgach podatkowych lub nie ma w ogóle zdania na ten temat (22%).

Rośnie liczba podatników przekazujących 1% podatku na rzecz organizacji pożytku publicznego

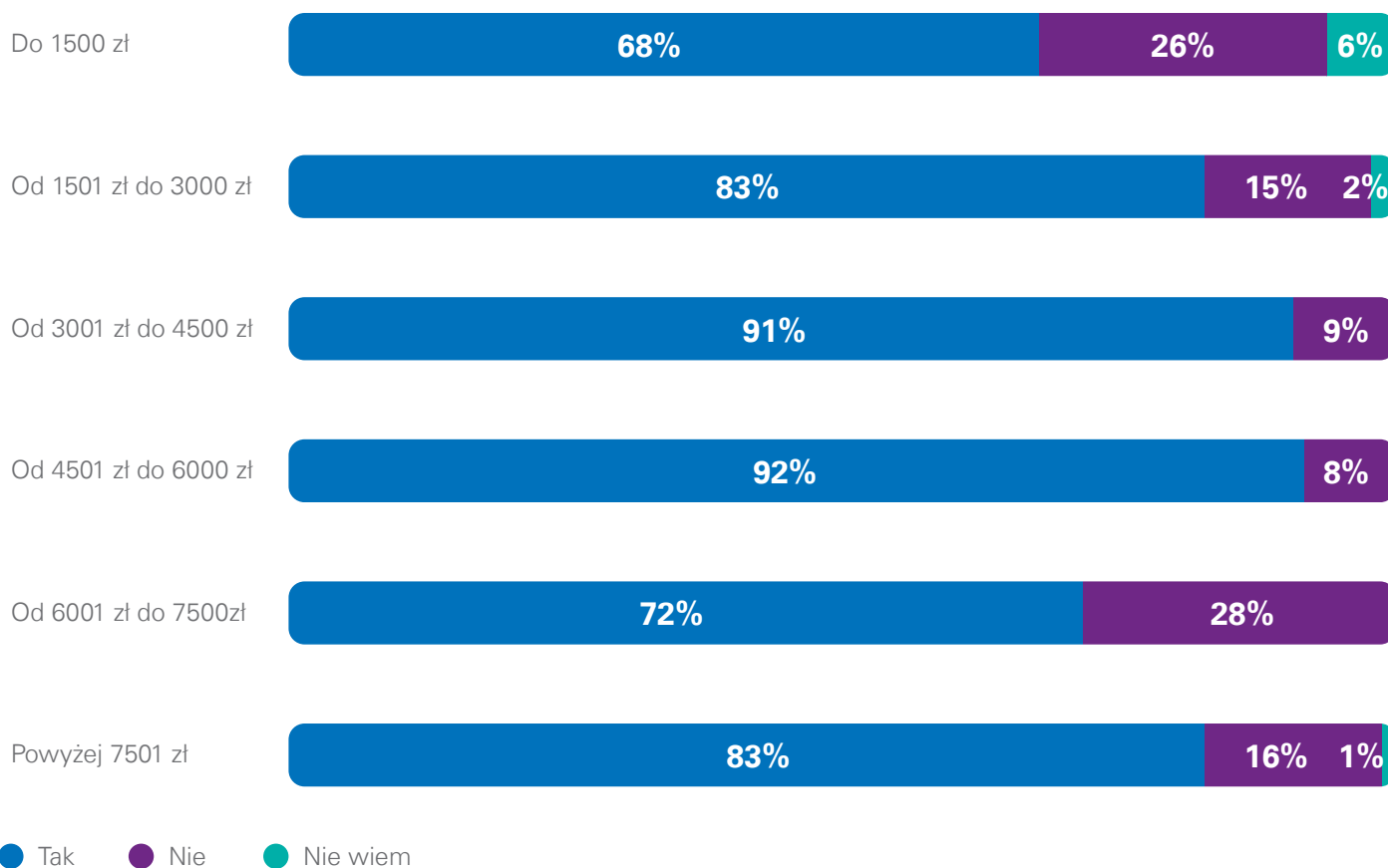
Czy podatnicy prześlą 1% swojego podatku na rzecz organizacji pożytku publicznego?



W rozliczeniu za 2017 rok 82% respondentów zadeklarowało chęć przekazania 1% podatku na rzecz organizacji pożytku publicznego. Wartość ta jest wyższa o 3 punkty procentowe w porównaniu do poprzedniej edycji badania.

Słonność przekazywania 1% podatku na rzecz wybranej organizacji pożytku publicznego rośnie wraz z uzyskiwanym dochodem na rękę. Osoby o najniższych dochodach zdecydowanie najrzadziej decydują się na przekazanie 1% swojego podatku.

Przekazywanie 1% podatku na rzecz organizacji pożytku publicznego w zależności od dochodów



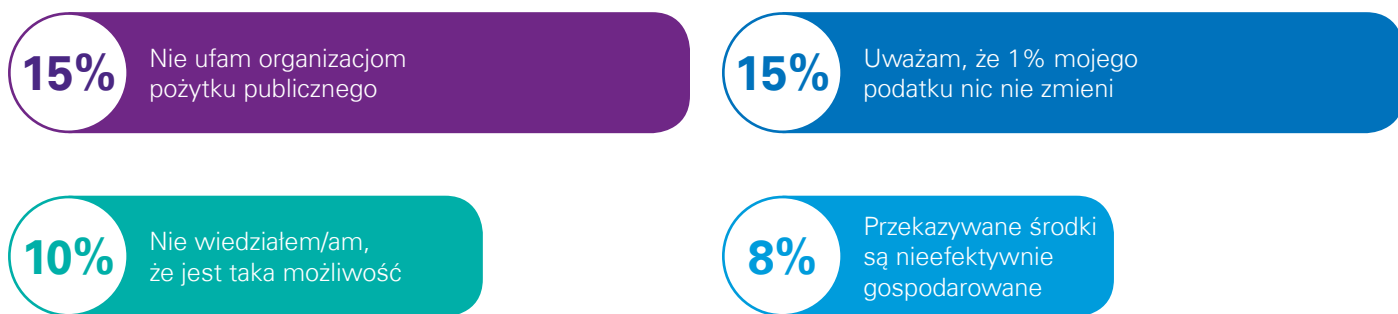
Sugestia znajomych i rodziny kluczowa przy wyborze OPP

Jak podatnicy wybierają organizacje pożytku publicznego?*



* Na pytanie odpowiadały osoby deklarujące przekazywanie 1% podatku na OPP.

Główne przyczyny nieprzekazywania 1% podatku na rzecz OPP**



** Na pytanie odpowiadały osoby, które nie przekazują 1% podatku na OPP.

Blisko 7 na 10 Polaków, którzy rozliczają się z urzędem skarbowym, dokonuje wyboru organizacji pożytku publicznego w oparciu o sugestię lub prośbę znajomych/rodziny. Aż 18% podatników wybiera OPP w sposób losowy, a 14% respondentów przy wyborze organizacji pożytku publicznego kieruje się informacjami i reklamami w mediach.

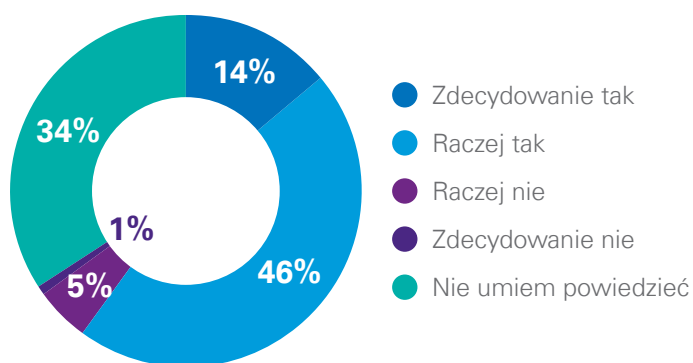
Z badania wynika, że 15% podatników, którzy nie przekazują swojego 1% podatku na OPP, nie ufa organizacjom pożytku publicznego. Także 15% respondentów uważa, że przekazywanie 1% podatku niczego nie zmieni. Co dziesiąty Polak nie wiedział, że istnieje możliwość przekazania 1 procenta swojego podatku.

OPP odpowiednio gospodarują otrzymanymi środkami finansowymi

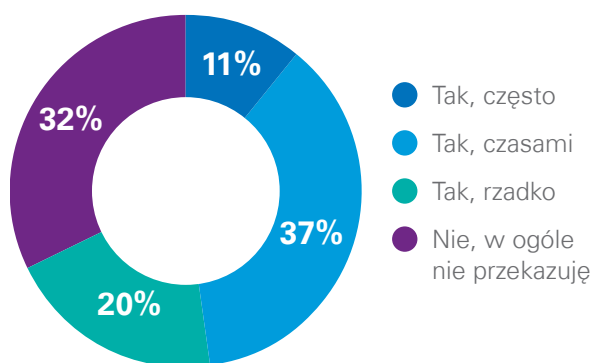
Coraz większa liczba podatników (w tym roku już 60%) wyraża przekonanie, że organizacje pożytku publicznego w odpowiedni sposób gospodarują otrzymanymi środkami finansowymi. Z drugiej strony, aż co trzeci respondent nie potrafił odpowiedzieć na to pytanie. Jedynie 6% podatników negatywnie ocenia efektywność gospodarowania OPP otrzymanymi środkami.

32% Polaków nie przekazuje innych darowizn na rzecz organizacji pożytku publicznego lub innych instytucji i osób potrzebujących w ciągu roku. Jest to wynik o 3 punkty procentowe lepszy w porównaniu z edycją badania przeprowadzoną w 2017 roku.

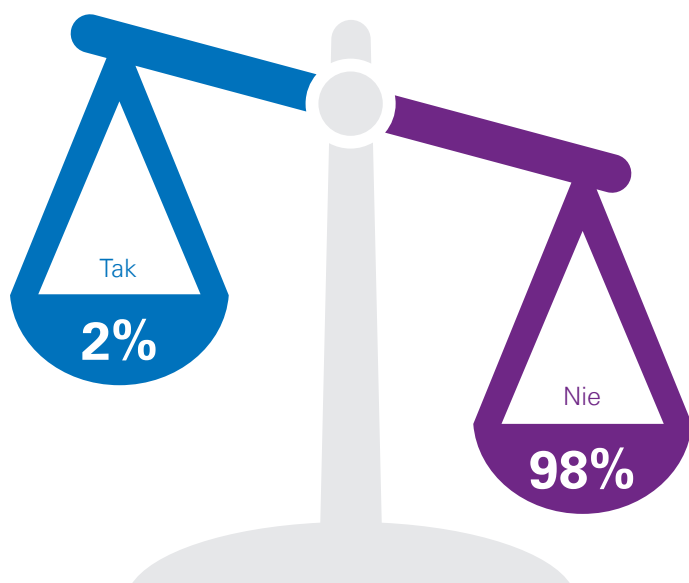
Czy zdaniem Polaków organizacje pożytku publicznego w odpowiedni sposób gospodarują otrzymanymi środkami?



Czy podatnicy przekazują inne darowizny w ciągu roku na rzecz OPP lub innych instytucji i osób potrzebujących?



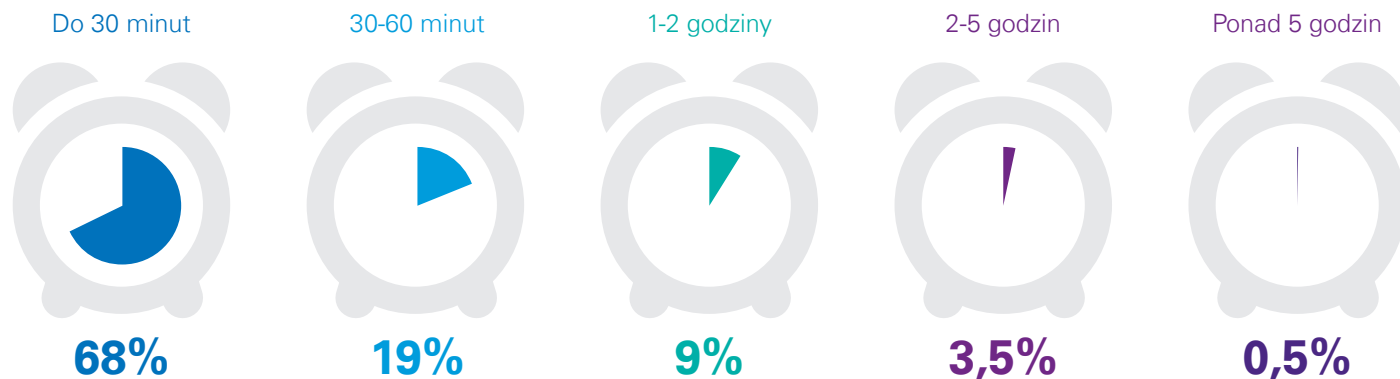
Czy Polacy sądzą, że przekazywany 1% podatku stanowi dodatkowe obciążenie podatkowe?



Prawie wszyscy podatnicy (98%) wiedzą, że 1 proc. podatku przekazywany na rzecz organizacji pożytku publicznego nie stanowi dodatkowego obciążenia podatkowego czy kosztu ponoszonego indywidualnie. Takiej świadomości statystycznie częściej nie mają osoby młode, do 24 roku życia – 6% z nich uważa, że 1% podatku stanowi dodatkowe obciążenie podatkowe.

Zeznanie PIT wypełniane w coraz krótszym czasie

Ile czasu zajmuje podatnikom wypełnienie formularza PIT?*



* Na pytanie odpowiadały osoby wypełniające formularz PIT samodzielnie bądź tylko częściowo korzystające z pomocy.

Dla zdecydowanej większości podatników wypełnienie formularza PIT nie jest czasochłonnym obowiązkiem. Blisko 7 na 10 osób rozliczających się z urzędem skarbowym samodzielnie lub z częściową pomocą innych deklaruje,

że rozliczenie podatkowe PIT zajmuje im nie więcej niż 30 minut. Jest to wzrost o 7 punktów procentowych w porównaniu z ubiegłorocznym badaniem.

Zdecydowana większość podatników osiąga przychody w Polsce

Czy w 2017 podatnicy osiągalili przychody ze źródeł położonych za granicą?



Zdecydowana większość Polaków osiągała przychody ze źródeł krajowych. W 2017 roku to mężczyźni (5%) częściej od kobiet (2%) uzyskiwali przychody z zagranicznych źródeł, np. pracy wykonywanej poza Polską.

Polacy najczęściej uzyskują przychody z tytułu umów o pracę

Źródła uzyskiwanych przez podatników przychodów:*

Umowa o pracę



Emerytury, renty



Umowy cywilnoprawne (zlecenie, o dzieło)



Działalność gospodarcza



Działalność gospodarcza opodatkowana 19% podatkiem liniowym



Najem



Sprzedaż papierów wartościowych (akcje, udziały, obligacje)



Sprzedaż nieruchomości

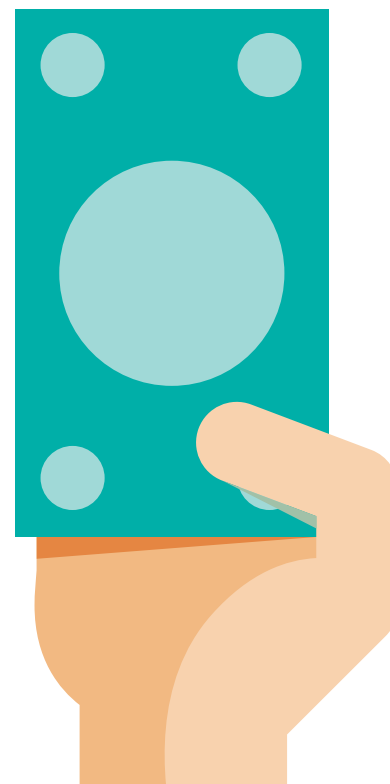


Inne



* Respondenci mogli wskazać więcej niż jedno źródło dochodów.

Polacy najczęściej uzyskują przychody z tytułu umowy o pracę (68% wskazań). Blisko co czwarty respondent uzyskiwał przychody z emerytur i rent. Zmniejszył się odsetek Polaków uzyskujących przychody z tytułu umów cywilnoprawnych (zlecenie, o dzieło) z 19% w rozliczeniu za 2016 rok do 13% w 2017 roku. 9% podatników prowadziło działalność gospodarczą (podobnie jak w ubiegłorocznej edycji badania). Zaledwie 2% podatników uzyskiwało przychody z działalności gospodarczej opodatkowanej 19% podatkiem liniowym oraz z tytułu najmu nieruchomości.



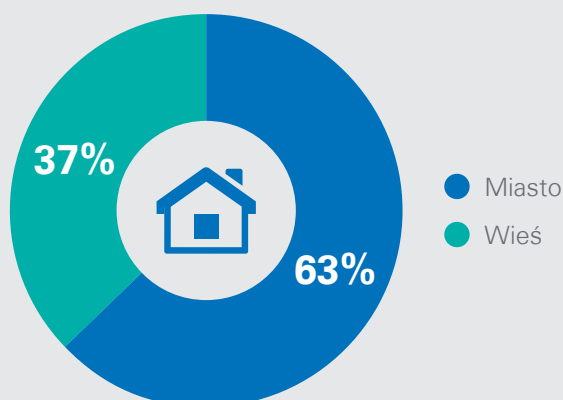
Informacje o badaniu

Badanie „Roczne zeznanie podatkowe Polaków PIT 2017” zostało przeprowadzone metodą wywiadu telefonicznego CATI (ang. *Computer Assisted Telephone Interview*) na reprezentatywnej próbie 1 000 dorosłych osób.

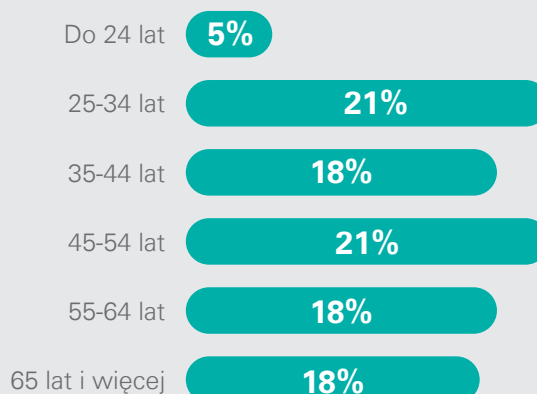
Na pytania odpowiadały osoby mające obowiązek rozliczania się z urzędem skarbowym za rok 2017. Do grupy badanych nie weszły osoby, za które zeznanie podatkowe przygotowuje i składa ZUS.

Badanie zostało przeprowadzone w dniach 21-28.03.2018 r. Realizację wywiadów oraz dobór respondentów do próby zapewniła firma badawcza Norstat.

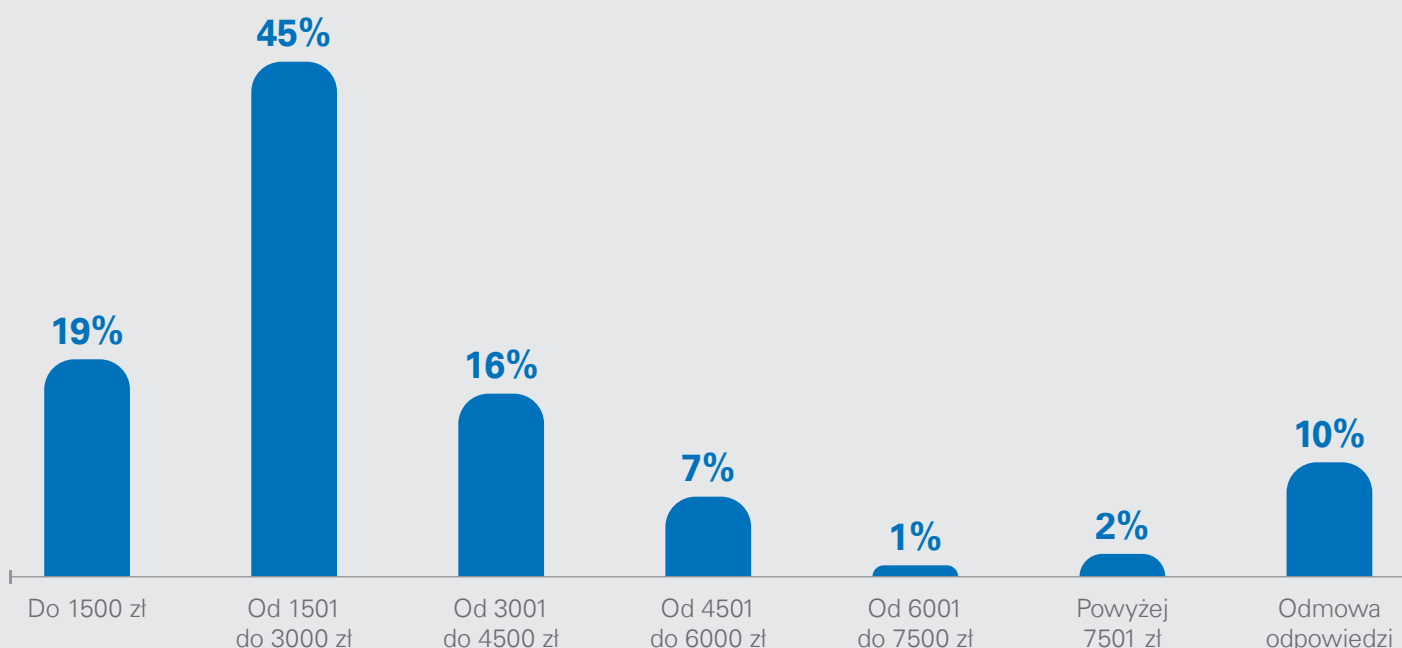
Miejsce zamieszkania



Wiek



Dochód netto respondentów



Wybrane publikacje KPMG w Polsce i na świecie



**Frontiers in tax:
Opodatkowanie
programów
motywacyjnych
w świetle nowelizacji
ustawy o podatku
dochodowym od osób
fizycznych**



**Polski system podatkowy
wg uczestników VIII
Kongresu Podatków
i Rachunkowości KPMG**



**Frontiers in tax:
Doprecyzowanie
katalogu dochodów
osiągniętych przez
nierzydentów na
terytorium RP**



**Oddelegowanie
pracownika
za granicę**



**Przewodnik po Ustawie
o delegowaniu pracowników
w ramach świadczenia usług**

Kontakt



KPMG w Polsce

ul. Inflancka 4A
00-189 Warszawa
T: +48 22 528 11 00
F: +48 22 528 10 09
E: kpmg@kpmg.pl

Andrzej Marczak

Doradztwo podatkowe

Partner
E: amarczak@kpmg.pl

Grzegorz Grochowina

Doradztwo podatkowe

Menedżer
E: ggrochowina@kpmg.pl

Magdalena Maruszczak

Marketing i Komunikacja

Dyrektor
E: mmaruszczak@kpmg.pl

KPMG.pl

Biura KPMG w Polsce

Warszawa

ul. Inflancka 4A
00-189 Warszawa
T: +48 22 528 11 00
F: +48 22 528 10 09
E: kpmg@kpmg.pl

Kraków

ul. Opolska 114
31-323 Kraków
T: +48 12 424 94 00
F: +48 12 424 94 01
E: krakow@kpmg.pl

Poznań

ul. Roosevelta 22
60-829 Poznań
T: +48 61 845 46 00
F: +48 61 845 46 01
E: poznan@kpmg.pl

Wrocław

ul. Szczytnicka 11
50-382 Wrocław
T: +48 71 370 49 00
F: +48 71 370 49 01
E: wroclaw@kpmg.pl

Gdańsk

al. Zwycięstwa 13a
80-219 Gdańsk
T: +48 58 772 95 00
F: +48 58 772 95 01
E: gdansk@kpmg.pl

Katowice

ul. Francuska 36
40-028 Katowice
T: +48 32 778 88 00
F: +48 32 778 88 10
E: katowice@kpmg.pl

Łódź

ul. Składowa 35
90-127 Łódź
T: +48 42 232 77 00
F: +48 42 232 77 01
E: lodz@kpmg.pl
