



SYTUACJA KOBIET NA MAZOWIECKIM RYNKU PRACY

1. Aktywność ekonomiczna

1.1. Współczynnik aktywności zawodowej – 2012 r. (dane średnioroczne)

	OGÓŁEM	KOBIETY	MĘŻCZYŹNI
MAZOWSZE	60,2 %	52,6%	68,8%
POLSKA	55,9%	48,1%	64,3%

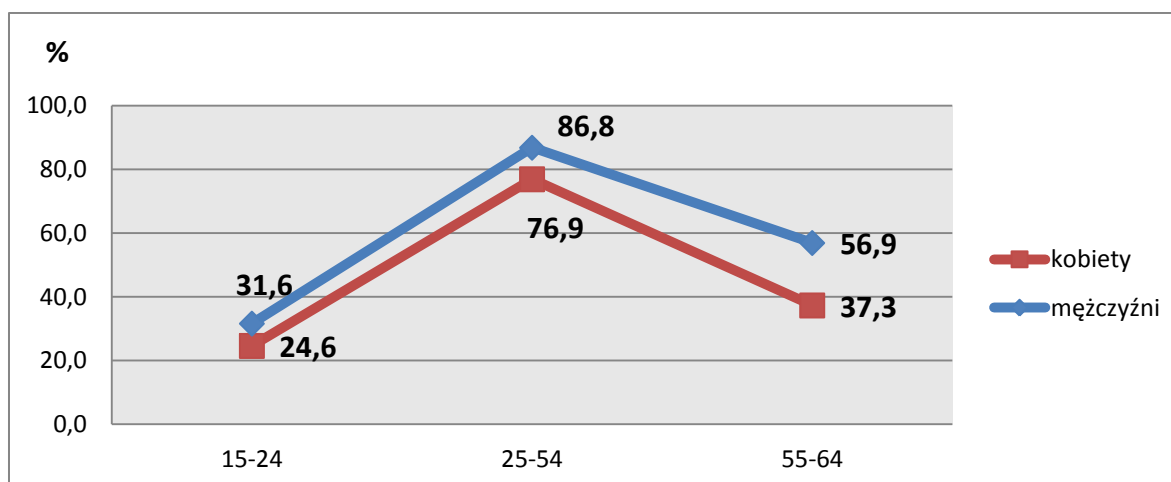
Analiza powyższych danych pokazuje, że kobiety rzadziej uczestniczą w rynku pracy niż mężczyźni (poziom aktywności zawodowej kobiet jest niższy niż mężczyzn). W 2012 r. (dane średnioroczne) współczynnik aktywności zawodowej wynosił w skali Polski ogółem 55,9%, przy czym dla mężczyzn 64,3%, a dla kobiet tylko 48,1%. Na tle danych ogólnopolskich sytuacja kobiet na mazowieckim rynku pracy wyróżnia się pozytywnie. Na Mazowszu współczynnik aktywności zawodowej osiągnął w 2012 r. dla kobiet 52,6% (ogółem 60,2%, dla mężczyzn 68,8%).

1.2. Wskaźnik zatrudnienia – 2012 r. (dane średnioroczne)

	OGÓŁEM	KOBIETY	MĘŻCZYŹNI
MAZOWSZE	55,4%	48,4%	63,3%
POLSKA	50,2%	42,9%	58,2%

Wskaźnik zatrudnienia (stosowany do pomiaru wykorzystania zasobów pracy) również pokazuje zróżnicowanie między sytuacją kobiet i mężczyzn na rynku pracy. W Polsce osiągnął on w 2012 r. następujące wartości: ogółem – 50,2%, dla mężczyzn 58,2%, a dla kobiet jedynie 42,9%. Na Mazowszu sytuacja wyglądała lepiej. Udział kobiet pracujących w ogólnej liczbie ludności w wieku 15 lat i więcej wyniósł 48,4% (ogółem – 55,4%, dla mężczyzn – 63,3%).

Wykres nr 1. Wskaźnik zatrudnienia według płci i wieku w województwie mazowieckim w 2012 r.



Źródło: Opracowanie własne

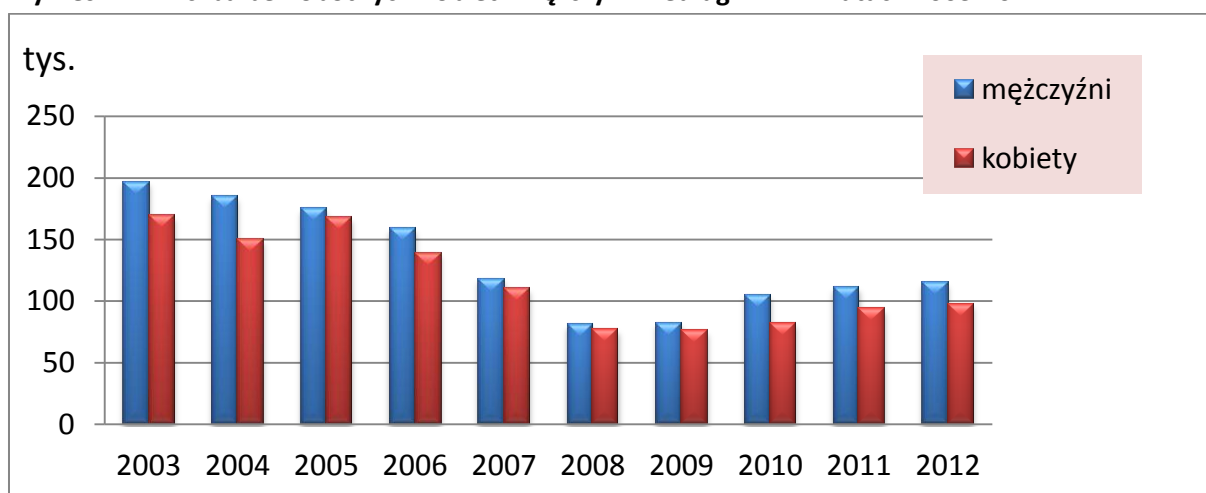
Analizując wskaźnik zatrudnienia bardziej szczegółowo możemy zaobserwować, że różnice między wartościami dla poszczególnych grup wiekowych kobiet i mężczyzn są znaczne. Najwyraźniej widać je w grupie 55-64 lata - dla kobiet jest on o ok.1/3 niższy niż wskaźnik zatrudnienia mężczyzn (odpowiednio 37,3% i 56,9%). W grupie wiekowej 25-54 zróżnicowanie jest również bardzo widoczne – dla mężczyzn wskaźnik osiągnął 86,8%, a dla kobiet 76,9%. Najniższy odsetek pracujących był w grupie wiekowej 15-24 lata -31,6% (mężczyźni) i 24,6% (kobiety).

2. Bezrobocie

2.1. Bezrobocie (według BAEL)

LICZBA BEZROBOTNYCH

Wykres nr 2. Liczba bezrobotnych kobiet i mężczyzn według BAEL w latach 2003-2012



Źródło: Opracowanie własne

Sytuacja kobiet na mazowieckim rynku pracy w świetle danych dotyczących bezrobocia (badanie BAEL) wygląda na korzystniejszą niż mężczyzn. Liczba osób bezrobotnych zmienia się na przestrzeni lat, jednakże stale utrzymuje się przewaga liczebności mężczyzn. W 2012 r. kształtowało się to następująco: 115 000 – mężczyźni, 98 000 - kobiety.

STOPA BEZROBOCIA

	OGÓŁEM	KOBIETY	MĘŻCZYŹNI
MAZOWSZE	8 %	8%	8%
POLSKA	10,1%	10,9%	9,4%

Stopa bezrobocia w skali ogólnopolskiej wyniosła w 2012 r.: ogółem – 10,1%, dla mężczyzn – 9,4%, a dla kobiet – 10,9%. Sytuacja w województwie mazowieckim była korzystniejsza. We wszystkich grupach – ogółem, mężczyźni i kobiety wskaźnik ten osiągnął 8%. Jeżeli uwzględnimy tylko osoby w wieku produkcyjnym to stopa bezrobocia wyniosła w skali ogólnopolskiej – 10,3% (ogółem), 9,6%

(mężczyźni) i 11,2% (kobiety). Z kolei w woj. mazowieckim kształtowała się następująco: 8,2% - ogółem i dla kobiet, 8,1% - dla mężczyzn. Analizując powyższe dane obserwujemy, że sytuacja na kobiet i mężczyzn w kontekście bezrobocia według BAEL jest na mazowieckim rynku zbliżona.

2.2. Bezrobocie rejestrowane

LICZBA BEZROBOTNYCH

	OGÓŁEM	KOBIETY	MĘŻCZYŹNI
MAZOWSZE	271 927	130 023	141 904
POLSKA	2 136 815	1 099 186	1 037 629

Na koniec 2012 r. w miejskich i powiatowych urzędach pracy w kraju zarejestrowanych było 2 136 815 osób bezrobotnych, w tym 1 099 186 kobiet i 1 037 629 mężczyzn. Na Mazowszu sytuacja kobiet wygląda bardziej pozytywnie, gdyż w analogicznym okresie w urzędach pracy zarejestrowanych było 130 023 kobiet, w stosunku do 141 904 mężczyzn.

Najwięcej bezrobotnych kobiet zarejestrowanych było przede wszystkim w miastach na prawach powiatu: m.st. Warszawa (49 227 osób), Radom (21 112 osób), Płock (8 258 osób) oraz powiatach takich jak: radomskim (17 071 osób), wołomińskim (11 586 osób) i płockim (7 767 osób). Najniższą liczbę bezrobotnych odnotowano w powiatach: łosickim (1 950 osób), białobrzeskim (2 358 osób), grodziskim (2 510 osób), sokołowskim (2 780 osób), lipskim (2 835 osób).

STOPA BEZROBOCIA

Stopa bezrobocia na Mazowszu w końcu 2012r. wynosiła 10,8% (przy średniej dla kraju 13,4%). W 2012r. w miejskich i powiatowych urzędach pracy województwa mazowieckiego zarejestrowało się 293 929 bezrobotnych, o 10 859 osób (o 3,8%) więcej niż w 2011r. Wśród osób nowo zarejestrowanych 45,7% stanowiły kobiety.

STRUKTURA BEZROBOTNYCH

Sytuacja kobiet na mazowieckim rynku pracy wygląda mniej korzystnie, jeśli przyjrzymy się strukturze zarejestrowanych osób bezrobotnych. Kobiety dominowały w wielu kategoriach, w tym wśród grup bezrobotnych określanych jako znajdujące się w szczególnej sytuacji na rynku pracy. Świadczy to, że kobiety należące do tych kategorii mają szczególny problem ze znalezieniem zatrudnienia.

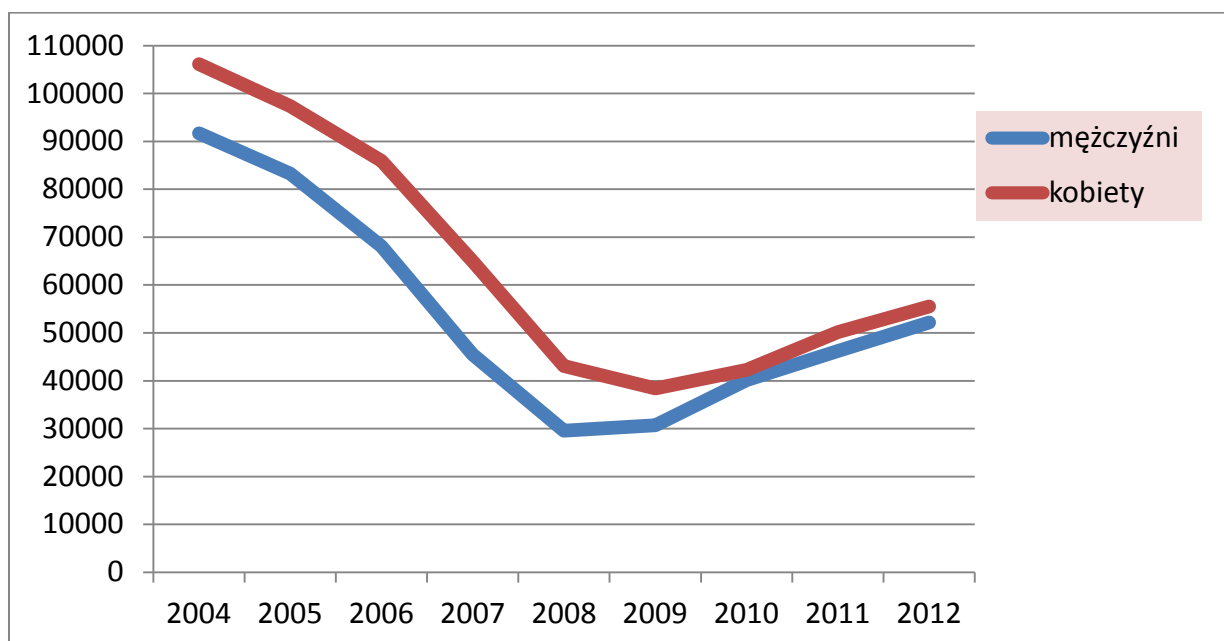
Według danych z grudnia 2012 r. bezrobotne kobiety przeważały w następujących kategoriach bezrobotnych :

- samotnie wychowujący co najmniej jedno dziecko do 18 roku życia – 85%
- po zakończeniu realizacji kontraktu socjalnego -77,6%
- dotychczas niepracujący – 50,7%
- długotrwale bezrobotni – 50,4%
- bez doświadczenia zawodowego – 50,3%

OSOBY BEZROBOTNE ZAREJESTROWANE POWYŻEJ 12 MIESIĘCY

	2004	2005	2006	2007	2008	2009	2010	2011	2012
Mężczyźni	91672	83283	68068	45517	29548	30726	40109	46220	52177
Kobiety	106106	97374	85939	64936	43108	38375	42260	50147	55502

Wykres nr 3. Liczba zarejestrowanych powyżej 12 miesięcy bezrobotnych kobiet i mężczyzn w latach 2004-2012



Źródło: Opracowanie własne

Kobiety częściej niż mężczyźni są zagrożone bezrobociem długotrwałym. Na przestrzeni lat 2004-2012 kobiety zawsze stanowiły liczniejszą grupę w tej kategorii bezrobotnych. W 2011 r. w mazowieckich urzędach pracy zarejestrowanych było 55502 kobiet i 52177 mężczyzn pozostających bez pracy dłużej niż rok.

Informacja została przygotowana w oparciu o dane pochodzące z reprezentacyjnego Badania Aktywności Ekonomicznej Ludności (BAEL) oraz rejestrów bezrobotnych prowadzonych w urzędach pracy na Mazowszu.

Źródła:

Bank Danych Lokalnych GUS (http://www.stat.gov.pl/bdl/app/strona.html?p_name=indeks)

Raport roczny „Rynek Pracy Województwa Mazowieckiego w 2012 r.” (http://wup.mazowsze.pl/new/images/warszawa/STAT/2012/tekst_2012.pdf)

Opracowała: Magdalena Kołomańska